

Министерство науки и высшего образования Российской Федерации
Владивостокский государственный университет экономики и сервиса (ВГУЭС)

**ИНТЕЛЛЕКТУАЛЬНЫЙ ПОТЕНЦИАЛ ВУЗОВ –
НА РАЗВИТИЕ ДАЛЬНЕВОСТОЧНОГО РЕГИОНА
РОССИИ И СТРАН АТР**

Материалы XXIV международной научно-практической
конференции студентов, аспирантов и молодых ученых
26–28 апреля 2022 г.

Под общей редакцией д-ра экон. наук Т.В. Терентьевой

Электронное научное издание

Владивосток
Издательство ВГУЭС
2022

УДК 378.4
ББК 74.584(255)я431
И73

**Интеллектуальный потенциал вузов – на развитие Дальне-
И73 восточного региона России и стран АТР : материалы XXIV меж-
дународной науч.-практ. конф. студентов, аспирантов и молодых ученых
(г. Владивосток, 26–28 апреля 2022 г.) / под общ. ред. д-ра экон. наук Т.В. Те-
рентьевой ; Владивостокский государственный университет экономики и серви-
са; Электрон. текст. дан. (1 файл: 44,5 МБ). – Владивосток: Изд-во ВГУЭС,
2022. – 1 электрон., опт. диск (CD-ROM). – Систем. требования: Intel Pentium
(или аналогичный процессор других производителей), 500 МГц; 512 Мб опера-
тивной памяти; видеокарта SVGA, 1280×1024 High Color (32 bit); 5 Мб свобод-
ного дискового пространства; операц. система Windows XP и выше; Acrobat
Reader, Foxit Reader либо любой другой их аналог. – Владивосток: Изд-во
ВГУЭС, 2022.**

ISBN 978-5-9736-0675-6

Включены материалы XXIV международной научно-практической конференции студентов, аспирантов и молодых ученых «Интеллектуальный потенциал вузов – на развитие Дальневосточного региона России и стран Азиатско-Тихоокеанского региона», состоявшейся во Владивостокском государственном университете экономики и сервиса (г. Владивосток, 26–28 апреля 2022 г.).

УДК 378.4
ББК 74.584(255)я431

Электронное учебное издание

Минимальные системные требования:
Компьютер: Pentium 3 и выше, 500 МГц; 512 Мб на жестком диске; видеокарта SVGA, 1280×1024 High Color (32 bit); привод CD-ROM. Операционная система: Windows XP/7/8.
Программное обеспечение: Internet Explorer 8 и выше или другой браузер; Acrobat Reader, Foxit Reader либо любой другой их аналог.

ISBN 978-5-9736-0675-6

© ФГБОУ ВО «Владивостокский государственный университет экономики и сервиса», оформление, 2022
Под общей редакцией д-ра экон. наук Т.В. Терентьевой
Компьютерная верстка М.А. Портновой
Владивостокский государственный университет экономики и сервиса

690014, г. Владивосток, ул. Гоголя, 41

Тел./факс: (423)240-40-54

Подписано к использованию 27 августа 2022 г.

Объем 44,5 МБ Усл.-печ. л.

Тираж 300 (I –25) экз.

<i>Юрасова Д.В., Гомилевская Г.А.</i> Оценка линейного персонала предприятий общественного питания г. Владивостока методом тайного покупателя.....	1021
Секция. ТУРИСТКО-РЕКРЕАЦИОННЫЙ КОМПЛЕКС ДАЛЬНЕГО ВОСТОКА КАК ПЕРСПЕКТИВНАЯ МОДЕЛЬ РАЗВИТИЯ ТЕРРИТОРИИ	
<i>Андреанова О.А., Королева Л.А.</i> Разработка рекомендаций по повышению удовлетворенности потребителей сервисной деятельностью ООО «Авиавладсервис».....	1026
<i>Варзегова Е.А., Михина И.С.</i> Исследование рынка профориентационных экскурсий в РФ.....	1030
<i>Гончар А.И., Михина И.С.</i> Особенности продвижения туристских ресурсов в Приморском крае.....	1033
<i>Карнович М.О., Кононов А.Ю.</i> Ресурсы событийного туризма в Приморском крае.....	1038
<i>Комоза А.А., Кононов А.Ю.</i> Анализ рынка профориентационных экскурсий Приморского края.....	1041
<i>Макарова Ю.В., Кононов А.Ю.</i> Перспективы развития автомобильного туризма (на примере Приморского края).....	1044
<i>Мачехина К.В., Кононов А.Ю.</i> Анализ ресурсов экскурсионной деятельности г. Владивосток.....	1048
<i>Огий Ю.О., Ковычева Л.В.</i> Проблемы использования аромамаркетинга в гостиничной сфере.....	1053
<i>Шадрин П.В., Петрова Г.А.</i> Исследование качества туристских ресурсов (на примере морского города Находка).....	1058
<i>Юн А.В.</i> Исследование рынка туристско-рекреационных услуг особо охраняемых природных территорий Приморского края.....	1064
Секция. ЭКОЛОГИЯ И БЕЗОПАСНОСТЬ ЖИЗНЕДЕЯТЕЛЬНОСТИ	
<i>Горбачева К.В., Гриванов И.Ю.</i> Оценка воздействия на атмосферный воздух от деятельности ООО «Линком-Державина».....	1070
<i>Иванчук В.И., Гриванов И.Ю.</i> Оценка предельно-допустимых выбросов загрязняющих веществ в атмосферу МАУ ЦТО «Салют» АГО.....	1075
<i>Куйдина А.В., Тарасова Е.В.</i> Загрязнение атмосферного воздуха в результате производственной деятельности ООО «ССК «Звезда».....	1079
<i>Липская Д.Д., Тарасова Е.В.</i> Оценка воздействия на атмосферный воздух выбросами от автономной котельной, работающей на керосине.....	1083
<i>Мороз Е.В., Гриванов И.Ю.</i> Оценка воздействия на окружающую среду на примере предприятия АО «Восточный порт».....	1088
<i>Плискунова А.В., Тарасова Е.В.</i> Оценка воздействия на атмосферный воздух выбросами от автономной котельной, работающей на угле.....	1095
<i>Сапега А.С., Тарасова Е.В.</i> Инвентаризация отходов производства и потребления на предприятиях морской транспортной отрасли (на примере филиала ФГУП «РОСМОРПОРТ»).....	1100
Секция. ОРГАНИЗАЦИЯ ТРАНСПОРТНЫХ ПРОЦЕССОВ	
<i>Баулин С.В., Яценко А.А.</i> Оценка рисков в логистической деятельности компании ООО «Атолл-сервис».....	1105
<i>Бондаренко И.Г.</i> Экспресс-сервис. Быстрое техническое обслуживание.....	1108
<i>Голланд О.С., Малыгина Н.В., Краснов В.Э.</i> Увеличение производительности грузовых автотранспортных средств на предприятии ООО «ВебКомТранс».....	1111
<i>Князев Ф.А., Соломахин Ю.В.</i> Разработка мероприятий по внедрению российских сервисов для управления грузоперевозками в бизнесе.....	1115
<i>Николайчук А.А., Тунгусова Е.В.</i> Влияние логистического подхода на конкурентоспособность работы предприятия коммунального хозяйства.....	1117
<i>Парамонова В.А., Попова Г.И.</i> Тенденции в развитии складской логистике.....	1120
<i>Передерей Д.Е., Овсянникова Г.Л.</i> Влияние форс-мажорных обстоятельств на функционирование международной транспортной системы.....	1124
<i>Пехота А.В., Пресняков В.А.</i> Перевозка сборного груза в ООО «Золотая Колесница», г. Владивосток).....	1128
<i>Пятецкий Г.О., Коваленко И.Р.</i> Анализ алгоритмов построения нейронных сетей для задач классификации.....	1132
<i>Рябых В.К.</i> Анализ принятия решений по прогнозу развития компании.....	1137

ИССЛЕДОВАНИЕ КАЧЕСТВА ТУРИСТСКИХ РЕСУРСОВ (НА ПРИМЕРЕ МОРСКОГО ГОРОДА НАХОДКА)

П.В. Шадрин

бакалавр

Г.А. Петрова

ассистент кафедры туризма и экологии

*Владивостокский государственный университет экономики и сервиса
Владивосток, Россия*

В статье апробирован методический подход к определению качества туристских ресурсов (на примере морского города Находка). Посредством исследования потребителей комплексного туристского продукта выявлены преимущества и недостатки туристской инфраструктуры и предложены методические рекомендации по улучшению качества туристских ресурсов морского города Находка.

Ключевые слова: *качество туристских услуг, имидж морского города, благоприятность морского города, качество туристских ресурсов, туристская дестинация.*

STUDY OF THE QUALITY OF TOURIST RESOURCES (ON THE EXAMPLE OF THE SEA CITY OF NAKHODKA)

The article has tested a methodical approach to determining the quality of tourist resources (on the example of the sea town of Nakhodka). Through a study of consumers of a complex tourism product, the advantages and disadvantages of the tourism infrastructure were identified and methodological recommendations were proposed to improve the quality of the tourist resources of the sea city of Nakhodka.

Keywords: *quality of tourist services, image of the sea city, favorableness of the sea city, quality of tourist resources, tourist destination.*

Туристская дестинация (в том числе в качестве морского города) является аттрактивной для туристов, если она обладает высоким качеством туристских ресурсов – значимым показателем благоприятности территории.

Под имиджем территории понимается комплекс или кластер объектов природного, культурно-исторического наследия или другого характера, а также иной процесс привлекающий большой поток туристов. [1]

В связи с этим возникает вопрос об оценке туристских ресурсов. В качестве примера был выбран морской город Находка, который является одним из популярных туристских направлений (в качестве активного и пляжного туризма) в Приморском крае.

Актуальность научного исследования обусловлена ростом конкуренции среди территорий Российской Федерации за потоки внутренних туристов, которые, в условиях ограниченных возможностей вынуждены искать все новые пути совершенствования имиджа, а как следствие этого – качества комплексного туристского продукта.

Немногочисленность представленных в публикациях исследований по оценке качества туристских ресурсов морского города, а также отсутствие исследований по имиджу морских городов Приморского края обуславливают актуальность и научную новизну. Как правило, в публикациях указаны методические или организационно-управленческие аспекты, например: Е.Н. Карчевская [1], Ю.А. Киреева, М.С. Филатова [2], Ю.Е. Холодилина [5].

Объектом исследования является качество комплекса туристских ресурсов.

Предметом научного исследования выступает комплекс природных и антропогенных ресурсов морского города.

Цель научно-исследовательской работы – оценить уровень благоприятности имиджа морского города на примере города Находка.

В связи с этим, для достижения указанной цели, было необходимо выполнить ряд задач:

1) адаптировать экспертный опросник под исследование потребительских предпочтений;

2) проанализировать результаты исследования качества морского города (на примере природных и антропогенных объектов), выявить сильные и слабые стороны;

3) предложить методические рекомендации по совершенствованию качества туристских ресурсов города Находка.

Научное исследование базируется на методическом подходе по оценке благоприятности имиджа морского города [3, 4]. Суть подхода заключается в выявлении потребностей потребителей морского города и выделении на основе этих потребностей [6], характеристик морского города. Из 128 основных характеристик, включенные в 8 различных блоков, в исследовании использовано всего лишь 49 характеристик и 2 блока: «Природные объекты» и «Антропогенные объекты». Это обусловлено потенциальными затруднениями, которые бы возникли при проведении анкетирования с большим количеством вопросов для респондентов, а также эти два блока в себя включают: качество туристской инфраструктуры (как городской, так и пляжной), безопасность, привлекательность природных ландшафтов и другие фундаментальные характеристики морского города.

Ниже в таблице 1 представлены используемые основные характеристики морского города, а также коэффициент значимости, принятый в качестве базового для расчетов (K_i)

Таблица 1

Основные характеристики морского города и их коэффициенты значимости

Блок 1. Природные объекты					
№ K_i	Характеристика морского города	K_i	№ K_i	Характеристика морского города	K_i
1	Количество безопасных территорий, на которых разрешено купаться	0,009	18	Степень безопасности от паразитов / насекомых <i>на берегу</i>	0,01
2	Уровень опасности от представителей животного и растительного мира в воде	0,01	19	Уровень контроля безопасности прибрежной территории	0,009
3	Уровень комфорта температуры воды	0,009	20	Степень уникальности природных объектов (достопримечательностей)	0,008
4	Степень прозрачности воды	0,009	21	Степень престижа (известности) природных объектов	0,006
5	Уровень волнения моря	0,006	22	Уровень информационной доступности и навигации на природных объектах показа на доступном языке	0,007
6	Сложность перемещения по дну и безопасность входа в воду	0,007	23	Возможность самостоятельно посетить природные объекты показа	0,008
7	Степень глубины	0,006	24	Степень разнообразия природных ландшафтов	0,007
8	Уровень частоты рипов (опасных отбойных течений у берега)	0,01	25	Уровень визуальной привлекательности и благоустроенности природных объектов показа	0,008
9	Степень удаленности морского берега от средств размещения	0,008	26	Возможность продолжительного пребывания на природных объектах	0,007
10	Степень многолюдности пляжной территории	0,008	27	Уровень многофункциональности природных объектов показа	0,007
11	Уровень развития инфраструктуры пляжа для отдыха, питания и развлечения	0,008	28	Приспособленность природных объектов для конкретной цели	0,006
12	Количество песка на пляже	0,008	29	Уровень развития индустрии морских прогулок	0,007
13	Степень уникальности пляжа	0,006	30	Степень разнообразия активных видов досуга	0,008

14	Степень благоустроенности, чистоты прогулочной территории (Набережной)	0,008	31	Количество круизных маршрутов из города	0,006
15	Степень визуальной привлекательности морского берега	0,008	32	Доступность и обитаемость близлежащих островов	0,007
16	Степень доступности пресной воды (бассейна)	0,007	33	Возможность совмещения отдыха и оздоровления	0,007
17	Степень антропогенного вмешательства в природу	0,006			
Блок 2. Антропогенные объекты					
№ K_i	Характеристика морского города	K_i	№ K_i	Характеристика морского города	K_i
34	Степень уникальности антропогенных объектов экскурсионного показа	0,008	42	Степень многофункциональности антропогенных объектов	0,007
35	Степень выраженности культурных особенностей антропогенных объектов	0,006	43	Возможность продолжительного пребывания на антропогенных объектах	0,007
36	Степень визуальной привлекательности антропогенных объектов	0,008	44	Разнообразие и количество морских курортов	0,008
37	Уровень известности и престижа антропогенных объектов	0,006	45	Количество аквапарков с морской водой	0,006
38	Уровень массовых потоков туристов на антропогенных объектах	0,006	46	Степень разнообразия парков отдыха и аттракционов	0,008
39	Степень удаленности антропогенных объектов от средств размещения и объектов инфраструктуры	0,007	47	Уникальность архитектурных стилей и городской планировки	0,006
40	Уровень благоустроенности и безопасности антропогенного объекта	0,009	48	Степень чистоты и благоустроенности городских кварталов	0,009
41	Уровень информационной доступности и навигации на антропогенных объектах показа на доступном языке	0,009	49	Уровень современности и технологичности городской инфраструктуры	0,008

Примечание: сост. автором по: [4].

Внутри этих блоков (групп) есть объекты потребления (то, что непосредственно привлекает потребителя туристского продукта). Объекты потребления природных объектов (КАЧ1): качество моря (КАЧморе), включающий диапазон от K_1 по K_8 , качество прибрежных территорий (КАЧтер) от K_9 по K_{19} , качество природных объектов (КАЧприр) от K_{20} по K_{28} , качество объектов рекреации (КАЧрекр) от K_{29} по K_{33} .

А для блока антропогенных объектов (КАЧ2): А внутри КАЧ2 находятся: качество достопримечательностей (КАЧдост) от K_{34} по K_{43} , качество досуга (КАЧдос) от K_{44} по K_{46} и качество городской среды (КАЧсреда) от K_{47} по K_{49} .

Качество морского города определяется по формуле [3]:

$$КАЧГОР = \sum K_i \cdot УРХ_i, \quad (1)$$

где КАЧГОР – показатель качества данного морского города, балл.;

K_i – коэффициент важности данной характеристики морского города («весовой коэффициент») [4];

$УРХ_i$ – уровень (качество) данной характеристики морского города, балл.

В рамках исследования было опрошено 35 жителей морского города Находка (как потребителей туристского продукта). Была разработана анкета, респондентам было необходимо проставить к каждой характеристике морского города значения по шкале от 1 до 10.

Таблица 2

Результаты анкетирования качества туристских ресурсов морского города Находка

№ K_i	УРХ $_i$	$K_i * УРХ_i$	№ K_i	УРХ $_i$	$K_i * УРХ_i$	№ K_i	УРХ $_i$	$K_i * УРХ_i$
1	0,673	0,006	18	0,418	0,004	35	0,473	0,003
2	0,900	0,009	19	0,336	0,003	36	0,573	0,005
3	0,591	0,005	20	0,573	0,005	37	0,509	0,003
4	0,564	0,005	21	0,609	0,004	38	0,655	0,004
5	0,482	0,003	22	0,500	0,004	39	0,618	0,004
6	0,591	0,004	23	0,755	0,006	40	0,500	0,005
7	0,718	0,004	24	0,755	0,005	41	0,509	0,005
8	0,500	0,005	25	0,673	0,005	42	0,391	0,003
9	0,545	0,004	26	0,727	0,005	43	0,536	0,004
10	0,745	0,006	27	0,600	0,004	44	0,527	0,004
11	0,409	0,003	28	0,536	0,003	45	0,191	0,001
12	0,727	0,006	29	0,455	0,003	46	0,273	0,002
13	0,582	0,003	30	0,509	0,004	47	0,336	0,002
14	0,391	0,003	31	0,282	0,002	48	0,400	0,004
15	0,591	0,005	32	0,364	0,003	49	0,400	0,003
16	0,209	0,001	33	0,600	0,004			
17	0,691	0,004	34	0,600	0,005			

Примечание: сост. автором.

Для наглядности полученных результатов, внизу представлена таблица 3. В ней сравнивается показатель КАЧГОР с максимально возможным показателем ($КАЧГОР_{max}$), а также указано процентное соотношение с максимально возможным результатом соответственно.

Таблица 3

Наглядные результаты анкетирования, разбитые по группам и подгруппам

Группа характеристик морского города	КАЧГОР	$КАЧГОР_{max}$	КАЧГОР / $КАЧГОР_{max}$
КАЧ1 (блок 1)	0,141	0,251	56,25%
КАЧморе	0,041	0,066	62,07%
КАЧгер	0,044	0,086	50,68%
КАЧприр	0,041	0,064	63,98%
КАЧрекр	0,016	0,035	44,83%
КАЧ2 (блок 2)	0,055	0,118	47,00%
КАЧдост	0,039	0,073	53,56%
КАЧдос	0,008	0,022	34,30%
КАЧсереда	0,009	0,023	38,34%
КАЧГОР (ИТОГО)	0,197	0,369	53,39%

Примечание: сост. автором

Таким образом, можно заметить, что максимальные показатели по подгруппам находятся у качества природных объектов (63,98%), у качества моря (62,07%) и у качества достопримечательностей

(53,56%). А наименьшие значения находятся у качества досуга (34,30%), у качества среды (38,34%) и у качества объектов рекреации (44,83%). В целом, показатель КАЧГОР равен 0,197 баллов или 53,39% (в соотношении к ($КАЧГОР_{max}$))

Внизу представлен рисунок, в котором графически отображены результаты по подгруппам характеристик морского города (рис. 1).

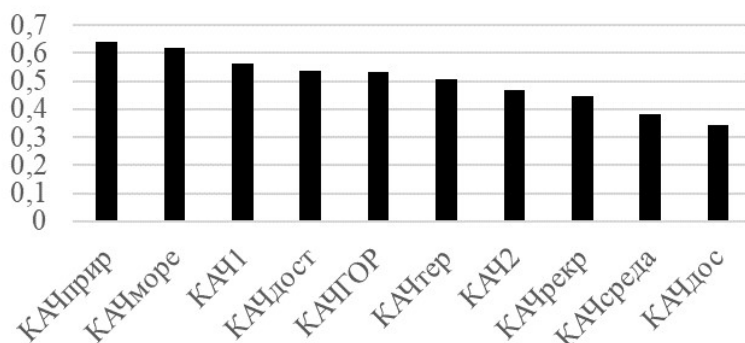


Рис. Результаты анкетирования по группам и подгруппам (по убыванию)

Выделим отдельные показатели, которые отметили респонденты, оценивая туристские ресурсы города Находка. $УРХ_{23}$ (возможность самостоятельно посетить природные объекты показа) – 0,7546; $УРХ_{24}$ (степень разнообразия природных ландшафтов) – 0,7546; $УРХ_{10}$ (степень многолюдности пляжной территории) – 0,7456; $УРХ_{12}$ (количество песка на пляже, количество песчаных пляжей) – 0,7272.

Наименьшие значения респонденты указали: $УРХ_{45}$ (количество аквапарков с морской водой) – 0,1909; $УРХ_{16}$ (степень доступности пресной воды (бассейна) – 0,2091, $УРХ_{46}$ (Степень разнообразия парков отдыха и аттракционов) – 0,2727; $УРХ_{31}$ (Количество круизных маршрутов из города) – 0,2818, $УРХ_{19}$ (безопасность прибрежной зоны) – 0,3364.

Ниже представлен рисунок для наглядного отображения данных показателей (рис. 2).

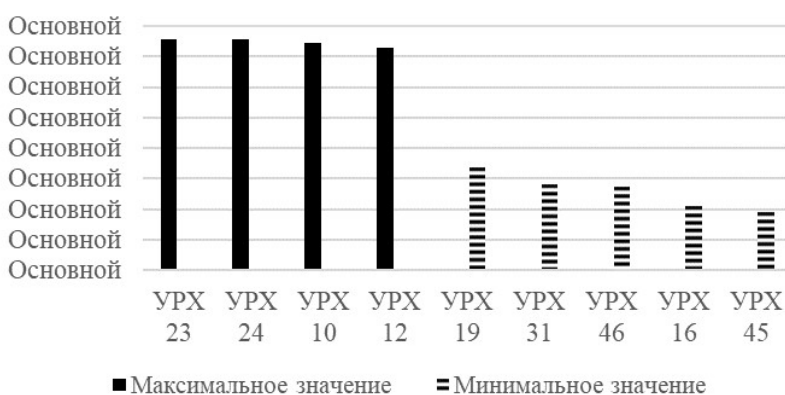


Рис. 2. Уровень качества характеристик (4 наибольших и 5 наименьших по убыванию)

Необходимо отметить, что отсутствие аквапарка с морской водой или бассейна с пресной водой в непосредственной близости с морской территорией можно считать оправданным. Но низкий уровень безопасности прибрежной территории, степень разнообразия парков отдыха и аттракционов, а также отсутствие морского пассажирского сообщения с ближайшими морскими городами – проблемы, которые требуют решения. Ниже в таблице 4 авторами были разработаны методические рекомендации.

Методические рекомендации по развитию качества туристских ресурсов в городе Находка

Текущие проблемы	Пути решения
Низкий уровень безопасности на пляжных территориях города Находка	Приведение пляжных территорий к минимальным показателям соответствия уровня безопасности (санитарные условия и наблюдение за пляжами)
Отсутствие разнообразных и уникальных парковых зон в границах города, а также парков-аттракционов (развлечений)	Провести работы по реставрации старого парка развлечений. Разработать план по внедрению новых парковых зон
Моральное и физическое устаревание здание морского вокзала	Проведение реставрационных работ для здания морского вокзала
Отсутствие круизных маршрутов и морского пассажирского сообщения	Обеспечение возобновления морского пассажирского сообщения с близлежащими портовыми городами Приморского края

Таким образом, использование в научной работе методический подхода к оценке благоприятности имиджа морского города позволил выявить показатель качества туристских ресурсов комплексного туристского продукта морского города Находка, обнаружены сильные и слабые стороны, а также разработаны методические рекомендации для совершенствования.

1. Карчевская, Е. Н. Методические аспекты анализа туристского бренда // Экономика. Бизнес. Финансы. – 2019. – № 9. – С. 10–14.

2. Киреева Ю.А., Филатова М.С. Факторы рекреационной привлекательности Республики Алтай // Вестник Ассоциации вузов туризма и сервиса. – 2021. – Т. 15. – № 2. – С. 4-16.

3. Петрова Г.А. Формирование благоприятного имиджа территории (на примере морского города): автореф. дис. ... канд. экон. наук: 08.00.05. – Владивосток, 2022. – 22 с.

4. Петрова Г.А. Математическое описание оценки благоприятности имиджа морского города // Практический маркетинг. – 2021. – № 4(290). – С. 34–40.

5. Холодилина Ю.Е. Организационные аспекты управления туристскими ресурсами на региональном уровне // Друкерровский вестник. – 2021. – № 1(39). – С. 259–268.

6. Исаев А. А. Теория принятия решения о покупке: учеб. пособие. – Владивосток: Изд-во ВГУЭС, 2020. – 72 с.