

МИНИСТЕРСТВО НАУКИ И ВЫСШЕГО ОБРАЗОВАНИЯ РОССИЙСКОЙ
ФЕДЕРАЦИИ
ВЛАДИВОСТОКСКИЙ ГОСУДАРСТВЕННЫЙ УНИВЕРСИТЕТ
МЕЖДУНАРОДНЫЙ ИНСТИТУТ ОКРУЖАЮЩЕЙ СРЕДЫ И ТУРИЗМА
КАФЕДРА ЭКОЛОГИИ, БИОЛОГИИ И ГЕОГРАФИИ

ОТЧЕТ
ПО УЧЕБНОЙ ОЗНАКОМИТЕЛЬНОЙ
ПРАКТИКЕ

Студент гр. МЭП-24-1



И.И. Игнатенко

Руководитель
канд. геогр. наук, доцент



И.Ю. Гриванов

Владивосток 2025

МИНИСТЕРСТВО НАУКИ И ВЫСШЕГО ОБРАЗОВАНИЯ РОССИЙСКОЙ ФЕДЕРАЦИИ
ВЛАДИВОСТОКСКИЙ ГОСУДАРСТВЕННЫЙ УНИВЕРСИТЕТ
МЕЖДУНАРОДНЫЙ ИНСТИТУТ ОКРУЖАЮЩЕЙ СРЕДЫ И ТУРИЗМА
КАФЕДРА ЭКОЛОГИИ, БИОЛОГИИ И ГЕОГРАФИИ

ИНДИВИДУАЛЬНОЕ ЗАДАНИЕ

на учебную ознакомительную практику

Студенту: гр. МЭП-24-1 Игнатенко Илье Игоревичу

Срок сдачи работы: 25.01.2025

Задание 1. Определить цели и задачи практики, обосновать актуальность тематики научной работы (магистерской диссертации), исследования проблемы на решение которой она направлена, дать характеристику объекту и методам исследования, выделить научную новизну и практическую значимость, обосновать выбор темы научного исследования (ОПК-2).

Задание 2. Составить план научной работы (магистерской диссертации) (ОПК-2).

Задание 3. Составить обзор литературы с обязательным использованием профессиональных баз данных и профессиональных Интернет-ресурсов - рассмотреть состояние изученности темы исследования (подготовить обзор литературы) (ОПК-2).

Задание 4. Представить основные результаты работы в форме отчета по практике (ОПК-2).

По каждой главе сформулировать выводы. При написании работы использовать научный стиль изложения.

Структура отчета по практике:

Введение: определить цель и задачи практики, основные методы, необходимые для их достижения.

1 Аннотированный отчет по результатам выполнения работы: подготовить краткое изложение материала, согласно поставленным задачам по каждому пункту задания.

2 Обзор и список литературы для ВКР (представить список с обзором по теме научной работы).

Заключение: сделать вывод о достижении поставленных целей и задач в ходе практики.

Список использованных источников (не менее 10-ти позиций): составить список литературы с использованием профессиональных баз данных и профессиональных Интернет-ресурсов. Оформить работу в соответствии со стандартами ВВГУ.

Руководитель
канд. географ. наук, доцент



И.Ю. Гриванов

Задание получил:



И. И. Игнатенко

МИНИСТЕРСТВО НАУКИ И ВЫСШЕГО ОБРАЗОВАНИЯ РОССИЙСКОЙ ФЕДЕРАЦИИ
ВЛАДИВОСТОКСКИЙ ГОСУДАРСТВЕННЫЙ УНИВЕРСИТЕТ
МЕЖДУНАРОДНЫЙ ИНСТИТУТ ОКРУЖАЮЩЕЙ СРЕДЫ И ТУРИЗМА
КАФЕДРА ЭКОЛОГИИ, БИОЛОГИИ И ГЕОГРАФИИ

КАЛЕНДАРНЫЙ ПЛАН-ГРАФИК

На учебную ознакомительную практику

Студент Игнатенко Илья Игоревич группы МЭП-24-1 направляется для прохождения учебной ознакомительной практики с 02.12.2024 по 28.12.2024 и с 13.01.2025 по 25.01.2025.

Содержание выполняемых работ	Сроки исполнения	
	Начало	Окончание
Постановка целей и задач практики, характеристика объекта и методов исследования	02.12.2024	05.12.2024
Выполнение практической части работы в соответствии с целями и задачами практики	06.12.2024	19.12.2024
Анализ литературных данных и представление практических решений в соответствии с целями и задачами практики	20.12.2024	28.12.2024
Оформление и защита отчёта	13.01.2025	25.01.2025

Студент-практикант

Игнатенко Илья Игоревич
Фамилия Имя Отчество



Подпись

Руководитель практики от
кафедры

Гриванов Игорь Юрьевич
Фамилия Имя Отчество



Подпись

Содержание

Введение	2
1 Направление научно-исследовательской работы в области устойчивого лесопользования ...	5
1.1 Обоснование выбора темы. Постановка целей и задач.....	5
1.2 План магистерской работы	6
1.3 Методология и методы исследования.....	7
2 Особенности лесного хозяйства дальневосточного федерального округа	10
2.1 История лесного хозяйства России. Устойчивое лесопользование	10
2.2 Современное состояние лесного фонда и проблемы устойчивого лесопользования.....	13
2.3 Федеральные и территориальные органы управления лесным хозяйством, их функции и структура. Лесное законодательство	15
2.4 Методы и инструменты устойчивого лесопользования	19
2.5 Роль государственных и частных структур в лесном хозяйстве.....	20
2.6 Опыт успешной практики устойчивого лесопользования в других регионах	21
2.7 Цифровизация лесного хозяйства	22
Заключение.....	23
Список использованных источников.....	24
Приложение А Фрагмент «Инструкции обервалтмейстеру». Статья 1. Копия.....	26
Приложение Б Структура департамента лесного хозяйства по ДФО	27
Приложение В «Правила подготовки и утверждения плана проведения лесопользования».....	28

Введение

История лесного хозяйства России началась в эпоху правления Петра I. Преобразование России Петр I начал со строительства морского флота и лес стал объектом особого внимания государя. На первый план выдвинулись важнейшие задачи – приведение лесов в известность, утверждение правил лесопользования, организация структуры управления лесами и создание лесного законодательства.

Основное внимание в лесном вопросе Петр I сосредоточил на решении главной задачи – выявлении и сбережении лесов для нужд кораблестроения. В марте 1702 г. Выходит указ об описании лесов «... во всех городах и уездах, в дворцовых и патриарших и в архиерейских, и в монастырских, и всяких чинов в помещиковых, и в вотчинниковских землях...», вдоль больших сплавных рек, ставший началом коренного преобразования лесного управления в России [1]. 19 июля 1722 года в России появился первый свод законов о лесе – Инструкция Обервальдмейстеру. Фрагмент копии Инструкции представлен в Приложение А. Ряд статей из данной инструкции вошли в российский Устав Лесной.

Достойным продолжателем дела Петра I стал его правнук Павел I. С первых дней правления он реализовывал, планы государственных перемен. Важным его преобразованием стала реформа лесного управления.

В настоящее время мировым лидером по лесным ресурсам является Россия. В нашей стране находится пятая часть лесов планеты. Площадь лесного фонда России составляет 795,4 миллиона гектаров, которые занимают около 48% общей территории. По данным Рослесинфорга самыми лесистыми регионами за прошлый год признаны Иркутская область (82,2%), Приморский край (77,9%), Республика Коми (72,7%).

На высокий процент лесистости влияют благоприятные климатические условия. В первую очередь, температура воздуха и количество осадков – стабильно холодные зимы и жаркое лето. Помимо климата на лесистость влияют рельеф, состояние почвы, наличие водоемов и, конечно, хозяйственная деятельность человека. В освоенных регионах лесистость снижается, поскольку там плотнее располагаются поселения, дороги, объекты инфраструктуры [2].

Лес является наиболее ценным и крупным компонентом природно-ресурсного потенциала Дальневосточного федерального округа (ДФО). Территория округа имеет наибольшую площадь лесов среди федеральных округов Российской Федерации. По данным государственного лесного реестра общая площадь земель лесного фонда и земель, не входящих в лесной фонд, в Дальневосточном федеральном округе составляет – 506,4 млн. га. В гослесфонде округа – 503724 тыс. га, в том числе покрытых лесом – 359130 тыс. га, из них покрытых лесной растительностью – 280494 тыс. га. Лесистость округа составляет 45,5%, средняя лесистость

территории с учетом лесов, не входящих в лесной фонд – 55%. Общий запас древесины – 20574 млн. м³. Почти половина лесов достигла или превзошла возраст зрелости, т.е. эти леса пригодны для промышленной вырубki. Однако, несмотря на богатство природных ресурсов, Дальний Восток сталкивается с множеством вызовов, связанных с устойчивым лесопользованием.

Интенсивная и нерегулируемая эксплуатация лесных ресурсов неизбежно влечет за собой комплекс негативных проявлений на окружающую среду: изменяются климатические условия, исчезают некоторые виды флоры и фауны, снижается видовое разнообразие, в атмосфере начинает возрастать количество диоксида углерода, возникают почвенные эрозии, в местах с высоким уровнем грунтовых вод начинается заболачивание.

Выпускная квалификационная работа посвящена проблеме устойчивого лесопользования в лесном хозяйстве Дальневосточного федерального округа: «Система устойчивого лесопользования в лесном хозяйстве Дальневосточного федерального округа».

Выбор темы обусловлен тем, что реализация подходов и принципов устойчивого лесопользования позволит эксплуатировать леса, не нанося колоссального ущерба.

Актуальность темы обусловлена тем, что лес является одним из главных богатств ДФО, однако его ресурсная и экологическая значимость снизилась. Вследствие интенсивной эксплуатации лесов и воздействия крупных лесных пожаров, ресурсная и экологическая значимость их существенно снизилась. Значительная часть лесов региона выполняет защитные и эколого-стабилизирующие функции.

Научная значимость:

– Исследования в данной области помогают планировать работы, направленные на защиту лесов и лесоразведение.

– Исследования в данной области помогают вести государственный лесной реестр (ГЛР) и оценку лесов, обеспечивать их многоцелевое и неистощимое использование.

– На основе данных, полученных в ходе исследования, составляют лесоинвентаризационные документы и лесные карты, подготавливают и оформляют государственный учёт лесных ресурсов в рамках лесничества.

– Исследования в данной области позволяют заниматься проектированием мероприятий по сохранению лесов. Например, данные определения расчетных показателей характеристик участков влияют на объемы мероприятий по охране, защите и воспроизводству лесов, допустимый объем использования лесного ресурса и размер арендной платы.

Практическая значимость:

Результаты исследований будут использоваться организациями и предприятиями лесного комплекса, осуществляющие лесопользование, ведение лесного хозяйства, изыскательские и проектные работы в лесном фонде Дальневосточного федерального округа.

Данная работа является отчетом по ознакомительной практике, которая проходила во Владивостокском государственном университете на кафедре экологии, биологии и географии. Практика длилась в период с 02.12.2024 г. по 25.01.2025 г.

Целью данной практики является обоснование темы магистерской диссертации.

Задачи учебной ознакомительной практики:

- обосновать выбор и актуальность выбранной темы;
- определить научную и практическую значимость;
- определить задачи магистерской диссертации;
- составить обзор литературы.

За время практики была изучена литература по истории лесного хозяйства России и системе устойчивого лесопользования.

В ходе учебной практики мною были применены следующие методы:

- отбор текстового материала;
- анализ и синтез источников информации;
- сравнение различных научных позиций по проблеме исследования;
- обобщение полученных теоретических и практических знаний.

Структура работы: работа состоит из двух глав, заключения, списка литературы, приложений.

1 Направление научно-исследовательской работы в области устойчивого лесопользования

1.1 Обоснование выбора темы. Постановка целей и задач

Тема магистерской диссертации – «Система устойчивого лесопользования в лесном хозяйстве Дальневосточного федерального округа». Выбор темы обусловлен тем, что в условиях глобальных изменений климата и увеличения антропогенного воздействия и недостаточной эффективности существующих механизмов управления лесами, необходимость разработки и внедрения системы устойчивого лесопользования становится более чем очевидной.

Понятие «устойчивое лесопользование» в современном понимании стало регулярно встречаться в традиционной лесоводственной литературе не так давно. При этом единого и общепринятого определения, что такое устойчивое лесопользование, до сих пор не существует. Часто наряду с понятием «устойчивое лесопользование» говорят об «устойчивом лесном хозяйстве» Иногда эти два термина признают за синонимы.

М. Л. Карпачевский и Т. О. Яницкая считают, что устойчивое лесное хозяйство – это более узкое понятие, которое относится лишь непосредственно к практике ведения лесного хозяйства (подходы, методы и системы планирования, заготовки древесины, ухода за лесом, лесовосстановления, защиты и охраны лесов, сохранения биологического разнообразия, осуществления мониторинга и т. д.) [3]. Тогда как устойчивое лесопользование помимо этого включает вопросы, относящиеся к компетенции государства и имеющие высокую общественную значимость: лесную политику, организацию системы лесного хозяйства, законодательство, инвентаризацию лесов и др.

Устойчивое лесопользование представляет собой подход, направленный на балансирование экономических, социальных и экологических интересов в процессе использования лесных ресурсов. Оно включает в себя не только сохранение лесных экосистем, но и обеспечение их функциональности для будущих поколений. В условиях ДФО, где леса являются не только источником древесины, но и важным элементом экосистемы, играющим роль в поддержании биологического разнообразия, а также средством существования для местных сообществ, необходимость устойчивого подхода к их управлению становится особенно актуальной.

Целью данного исследования является анализ и разработка эффективной системы устойчивого лесопользования в лесном хозяйстве Дальневосточного федерального округа, учитывающей уникальные экологические, экономические и социальные условия региона.

Для достижения поставленной цели необходимо выполнить следующие задачи:

- 1) Изучить действующее законодательство в области лесопользования.
- 2) Выявить лесоводственно-экологические особенности лесного фонда ДФО.
- 3) Проанализировать существующие проблемы устойчивого лесопользования.

4) Исследовать роль государственных и частных структур в управлении лесными ресурсами ДФО.

5) Изучить успешный опыт других регионов и формулирование перспектив развития системы устойчивого лесоправления.

6) Подготовить конкретные рекомендации для улучшения управления лесными экосистемами на данной территории.

Объект исследования: лесное хозяйство Дальневосточного федерального округа (ДФО), представляющее собой сложную экосистему, в которой взаимодействуют природные ресурсы, экономические интересы и социальные аспекты.

Предмет исследования: методы, проблемы и законодательные аспекты, касающиеся устойчивого лесоправления, а также роль различных структур в этом процессе.

Целью данного исследования является анализ и разработка эффективной системы устойчивого лесоправления в лесном хозяйстве Дальневосточного федерального округа, учитывающей уникальные экологические, экономические и социальные условия региона.

Для достижения поставленной цели необходимо выполнить следующие задачи:

- 1) Изучить действующее законодательство в области лесоправления.
- 2) Выявить лесоводственно-экологические особенности лесного фонда ДФО.
- 3) Проанализировать существующие проблемы устойчивого лесоправления.
- 4) Исследовать роль государственных и частных структур в управлении лесными ресурсами ДФО.

5) Изучить успешный опыт других регионов и формулирование перспектив развития системы устойчивого лесоправления.

6) Подготовить конкретные рекомендации для улучшения управления лесными экосистемами на данной территории.

1.2 План магистерской работы

Изучив вопросы по истории лесного хозяйства России и системе устойчивого лесоправления, определил план магистерской работы:

Введение

Глава1. Особенности лесного хозяйства Дальневосточного Федерального округа

1.1 Устойчивое лесоправление. История лесного хозяйства России

1.2 Современное состояние лесного фонда и проблемы устойчивого лесоправления

1.3 Федеральные и территориальные органы управления лесным хозяйством, их функции и структура. Лесное законодательство

1.4 Методы и инструменты устойчивого лесоправления

- 1.5 Роль государственных и частных структур в лесном хозяйстве
- 1.6 Опыт успешной практики устойчивого лесопользования в других регионах
- 1.7 Цифровизация лесного хозяйства
- Глава 2. Материалы и методы
 - 2.1 Характеристика объекта и методов исследования
 - 2.2 Физико-географическая характеристика района
 - 2.3 Подходы к оценке устойчивости лесопользования в ДФО
- Глава 3. Перспективы развития системы устойчивого лесопользования
- Глава 4. Формирование рекомендаций устойчивого лесопользования
- Заключение
- Список использованных источников
- Приложения

1.3 Методология и методы исследования

Методология исследования относится к системе принципов, правил и концепций, которые руководят проведением научного исследования. Она определяет общий подход и философию, на основе которых строится исследовательская деятельность. Методология включает в себя различные теоретические и концептуальные аспекты, направленные на обоснование выбора методов исследования.

Методы исследования представляют собой конкретные приемы, процедуры и техники, используемые для сбора и анализа данных в рамках исследовательской работы. Они могут варьироваться в зависимости от предмета и целей исследования, а также от выбранной методологии.

Итак, методология устанавливает общий каркас исследования, определяя его логику и подход, в то время как методы предоставляют конкретные инструменты для проведения исследовательской работы. Вместе они обеспечивают системный и осмысленный подход к научному исследованию.

Работа осуществляется путем анализа литературных источников, практических аспектов лесопользования и собственных идей решения отдельных вопросов.

Исследования выполняются на основе комплексных лесоводственных и таксационных методов, применяемых при изучении насаждений и оценке воздействия лесозаготовки на компоненты леса и лесную среду, а также путем анализа литературных источников, практических аспектов лесопользования и собственных идей решения отдельных вопросов.

В данной работе будут использованы методы полевых исследований – выезд в наиболее эксплуатируемые лесные формации ДФО (наблюдение, сбор информации), теоретические методы (проведение расчетов).

Таким образом, для проведения исследования будут применены такие методы как:

1) Анализ – это глубокое и тщательное изучение компонентов и структур, позволяющее выявить закономерности и взаимоотношения между ними. Этот процесс подразумевает не просто поверхностное ознакомление, но и критическую оценку фактологии, интерпретацию данных и формирование отчетливого понимания предмета. Анализ служит основой для принятия взвешенных решений, а также развитием стратегий, основанных на рациональных выводах. Таким образом, анализ – это мысленное или материальное разделение целостного предмета, явления или процесса на составляющие его части (характеристики, свойства и отношения);

2) Синтез – это процесс объединения различных элементов, идей или компонентов для создания нового целого. В контексте науки и техники синтез может относиться к созданию новых веществ, например, в химии, где из простых соединений образуются сложные молекулы. Таким образом, синтез – это процесс соединения или объединения ранее разрозненных вещей или понятий в целое или набор;

3) Сравнение – это процесс установления сходства и различий между двумя или более объектами, явлениями, идеями или понятиями. Сравнение помогает выявить характеристики, признаки и качества исследуемых объектов, а также их взаимосвязи. Таким образом, метод сравнения помогает выяснить, какой из двух (и более) объектов лучше в целом; утверждение о том, что оба объекта равны или похожи друг на друга, а также их сходство и подобие;

4) Индукция – это процесс логического вывода, при котором общие заключения делаются на основе наблюдений отдельных случаев или фактов. В ходе индуктивного рассуждения человек переходит от специфических наблюдений к более общим принципам или закономерностям. Индукция играет важную роль в научном методе, позволяя формулировать гипотезы и теории, которые могут затем проходить проверку и уточнение. Таким образом, индукция – это умозаключение от фактов к некоторой гипотезе (общему утверждению);

5) Дедукция – это процесс логического вывода, при котором общее утверждение или принцип используется для вывода конкретных следствий. В отличие от индукции, где наблюдения приводят к формулированию общей теории, дедукция начинается с общих посылок и приводит к конкретным заключениям. Таким образом, дедукция – это вывод по правилам логики, цепь умозаключений, звенья которой связаны отношением логического следования;

б) Абстрагирование – это процесс выделения общих свойств, характеристик или структур из конкретных объектов или явлений, с целью создания обобщённых понятий или моделей. Этот метод позволяет отвлечься от несущественных деталей и сосредоточиться на наиболее важных аспектах. Таким образом, Абстрагирование – важный метод познания, который позволяет выделять и отделять определенные элементы из общего множества и анализировать их независимо от остальных элементов. Главный вопрос абстрагирования – выяснение того, какие из рассматриваемых свойств являются существенными, а какие второстепенными. Абстрагирование позволяет упростить сложные системы и выявить их фундаментальные аспекты.

Теоретическую базу исследования составили труды российских и зарубежных авторов, таких как: М. Л. Карпачевский, Т. О. Яницка С.Х. Лямеборшай, Л.М. Чернякевич, А. И. Писаренко, а также нормативно-правовые документы, публикации в периодических изданиях и информация, предоставляемая в сети Интернет.

Нормативная база:

1) «Лесной кодекс Российской Федерации» от 04.12.2006 N 200-ФЗ (ред. от 08.08.2024) (с изм. и доп., вступ. в силу с 01.09.2024).

2) Распоряжение Правительства РФ от 11.02.2021 N 312-р «Об утверждении Стратегии развития лесного комплекса Российской Федерации до 2030 года».

3) Приказ Минприроды России от 05.08.2022 N 510 «Об утверждении Лесоустроительной инструкции» (Зарегистрировано в Минюсте России 30.09.2022 N70328).

4) Приказ Министерства природных ресурсов и экологии РФ от 30 июля 2020 г. N 534 «Об утверждении Правил ухода за лесами».

Основные показатели насаждений взяты из материалов государственного лесного регистра, статистических отчетных материалов лесного хозяйства (12-ОИП, лесные планы) для установления общей площади лесов, площади покрытой лесной растительностью, лесистости территории и др. Для учета лесных ресурсов использовался: Справочник «Учет лесных ресурсов Дальнего Востока».

Также в оформлении работы применялись программы – MicrosoftWord, MicrosoftExcel, GIS и Google Планета Земля Pro.

Из выше сказанного можно сделать вывод: тема магистерской диссертации обоснована, научная и практическая значимость определены, задачи магистерской диссертации определены, план магистерской работы составлен, методология и методы исследования раскрыты.

2 Особенности лесного хозяйства Дальневосточного Федерального округа

2.1 История лесного хозяйства России. Устойчивое лесопользование

История лесного хозяйства России имеет глубокие корни и тесно связана с развитием страны. Леса играли ключевую роль в экономике и культуре России на протяжении веков.

Древняя Русь и средневековье. В древние времена леса были основным источником ресурсов для русских княжеств. Лесные угодья использовались для добычи древесины, охоты, рыболовства и сбора ягод. Лес также служил защитой от врагов и природных катастроф.

Российская империя. С развитием Российской империи лесное хозяйство стало более организованным. В XVIII веке были созданы первые лесные управления, которые занимались регулированием лесной промышленности. В это время началось активное освоение Сибири, что привело к расширению лесных угодий.

Советский период. После Октябрьской революции 1917 года лесное хозяйство стало государственной монополией. В 1920-х годах были созданы первые лесные предприятия, которые занимались заготовкой и переработкой леса. В этот период началось активное освоение лесных ресурсов. 1923 год – принят Лесной кодекс РСФСР, который действовал до 1979 года.

Устойчивое лесное хозяйство становится важной концепцией в современном управлении лесами. Принципы устойчивого развития предполагают, что лесные ресурсы должны использоваться таким образом, чтобы не только удовлетворять текущие потребности, но и сохранять их для будущих поколений. Практика устойчивого лесного хозяйства включает в себя не только рациональное использование древесины, но и восстановление лесов, сохранение биоразнообразия и защиту экосистем.

Лесоуправление – специализированный вид лесохозяйственной деятельности, обеспечивающий разработку системы государственных мероприятий, направленных на рациональное использование, повышение продуктивности, воспроизводство, охрану и защиту лесов, повышение культуры ведения лесного хозяйства. Итогом лесопользования является решение основополагающих вопросов организации лесного хозяйства.

В рамках работы рассматриваются ключевые аспекты, такие как особенности лесного хозяйства, существующие проблемы и законодательная база, что позволяет выявить недостатки и недостаточную эффективность текущих практик управления. Кроме того, анализ методов и инструментов устойчивого лесопользования, а также роли государственных и частных структур, способствует формированию комплексного подхода к решению актуальных задач. Изучение успешного опыта других регионов и перспектив развития системы на Дальнем Во-

стоке дает возможность выработать рекомендации по улучшению управления лесными ресурсами, что в свою очередь, способствует сохранению экологического баланса и устойчивому развитию региона.

Поэтому можно констатировать актуальность, научную и прикладную значимость рассматриваемой проблемы.

Исторические корни устойчивого управления лесами уходят в XVII–XIX века. Ганс – Карл фон Карловиц, инспектор горного дела в Саксонии, своей книге «Лесоводство и экономика, или Экономические известия и указания по естественному выращиванию диких деревьев» (1713) одним из первых употребил термин «устойчивость». Он же предложил первые принципы устойчивости лесов: сохранять и выращивать лес, чтобы обеспечить продолжительное и неистощительное использование его ресурсов; не рубить деревья каждый год, чтобы они успевали вырасти; снижать потребление древесины за счет более комплексного ее использования; заменить, где возможно древесину торфом», а также ограничить объем рубок, чтобы он не превышал прирост древесины за данный период времени.

В 1795 г. немец Георг Людовик Гартиг в книге «Указания по учету и описанию лесов» говорил о том, что «каждый разумный управляющий лесом должен так устроить государственные леса, дабы заготавливать в них без истощения максимально возможный объем древесины, но при этом будущие поколения должны извлекать из леса не меньший доход, чем ныне живущие» [4].

Идеи устойчивого управления лесами также поднимались и в России. Уже в 1703 г. Петр Великий – первый лесовод России – ввел жесткое государственное регулирование лесными пользованиями по берегам рек (шириной 50 верст – вдоль больших и 20 – вдоль малых), запретил рубку наиболее ценных корабельных пород деревьев, приказал привести в известность заповедные леса [4].

Лесоустройство как практическая служба зародилось в России более трех веков тому назад, а как наука сформировалось два с половиной века назад благодаря трудам Г. Гартига и Г. Котты в Германии.

Государственная служба лесоустройства в России была создана в середине XIX в. после издания в 1845 г. первой лесоустроительной инструкции, разработанной русским учёным-лесоводом, основателем русской школы лесоустройства, Ф. К. Арнольдом. Дальнейшее развитие лесоустройство получило благодаря трудам А. Ф. Рудзкого и гениального русского лесоустроителя М. М. Орлова, капитальный труд которого «Лесоустройство» в трех томах не потерял значения до настоящего времени.

По меткому выражению М. М. Орлова, лесоустройство является важнейшим инструментом управления лесами через планирование и организацию лесного хозяйства, которое является отраслью материального производства ресурсов и услуг леса. Отсюда появилось его крылатое выражение: «Лесоустройство без лесопромышленного управления мертво, лесопромышленное без лесоустройства слепо» [5].

Лесоустройство включает в себя комплекс работ, в ходе которых:

- проектируются лесничества;
- проектируются эксплуатационные, защитные, резервные леса и особо защитные участки лесов;
- закрепляются на местности границы лесничеств и земель с эксплуатационными, защитными, резервными лесами и особо защитными участками лесов;
- производится таксация лесов;
- проектируются мероприятия для сохранения лесов.

Устойчивое лесопромышленное управление обладает рядом преимуществ: развитие рекреации и экологического туризма, увеличение прироста древесины, внедрение многоцелевого лесопользования и др. (рисунок 1).

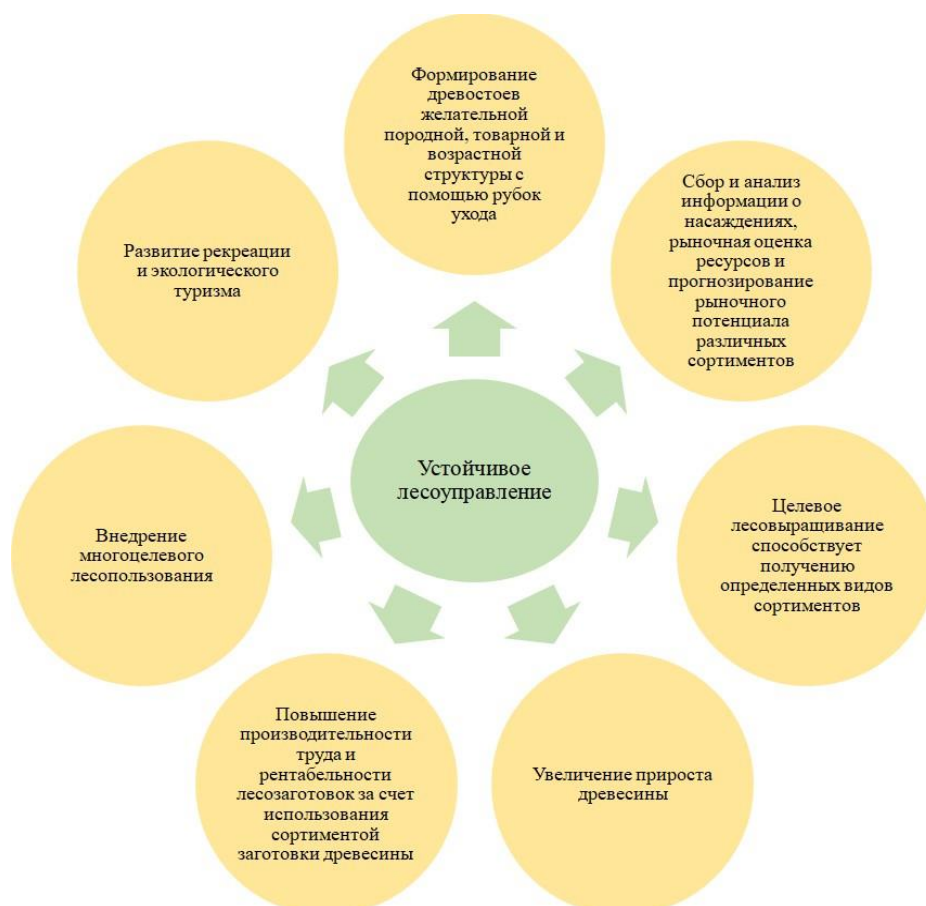


Рисунок 1 – Преимущества устойчивого лесопромышленного управления

Из вышеперечисленного можно сделать вывод: правильное ведение лесного хозяйства позволяет не только постоянно повышать доход, получаемый при использовании ресурсов леса, но и увеличивать экологическую полезность лесных экосистем.

2.2 Современное состояние лесного фонда и проблемы устойчивого лесоправления

В настоящее время по проблеме устойчивого управления и пользования лесами имеется обширная литература. Формирование и совершенствование лесной отрасли во всех регионах страны и на всех этапах развития сопровождалось постоянным вниманием со стороны лесоводственной науки и практики.

Анализируя особенности лесного хозяйства, проблемы устойчивого развития, законодательную базу и успешные практики из других регионов, работа направлена на выявление эффективных стратегий и перспектив для улучшения системы управления лесными ресурсами в ДФО, что имеет важное значение для сохранения экосистемы и обеспечения устойчивого развития региона.

Лесное хозяйство Дальневосточного федерального округа занимает особое место в системе управления природными ресурсами России. Этот регион отличается уникальным сочетанием природных условий, богатого биологического разнообразия и сложной социально-экономической ситуации. Леса ДФО занимают значительную часть территории округа и играют ключевую роль в поддержании экосистемных функций, обеспечении населения древесиной и другими лесными ресурсами, а также в развитии экономики региона. Особенности лесного хозяйства этого региона обусловлены как природными факторами, так и историческими, экономическими и социальными аспектами.

Одной из главных характеристик лесов ДФО является их биологическое разнообразие. Леса региона включают в себя как хвойные, так и лиственные породы, среди которых можно выделить такие виды, как ель, сосна, лиственница, дуб, кедр и многие другие. Важно отметить, что многие из этих видов имеют значительное экономическое значение, как для местного населения, так и для всей страны. Например, кедр является ценным источником древесины и орехов, которые используются в пищевой промышленности. Леса ДФО также являются домом для многих редких и исчезающих видов животных и растений, что делает их охрану особенно актуальной задачей [6].

Лесное хозяйство в ДФО сталкивается с рядом вызовов, связанных с изменением климата, лесными пожарами, незаконной вырубкой и другими формами антропогенного воздействия. Изменения климата, проявляющиеся в виде повышения температуры и изменения ре-

жимов осадков, могут существенно повлиять на состояние лесных экосистем. Например, увеличение частоты и интенсивности лесных пожаров становится серьезной проблемой для сохранения лесов и биоразнообразия. Пожары могут не только уничтожать большие площади леса, но и приводить к деградации почв, изменению гидрологического режима и потере биоразнообразия [7].

Важной особенностью лесного хозяйства ДФО является его экономическая значимость. Лесные ресурсы региона играют ключевую роль в экономике, обеспечивая рабочие места, доходы и социальное развитие. Лесозаготовительная промышленность, переработка древесины, производство мебели и других изделий из дерева представляют собой важные сектора экономики региона. Однако, несмотря на экономическую важность, лесное хозяйство сталкивается с рядом проблем, включая устаревшие технологии, недостаток инвестиций и низкую эффективность управления. Эти факторы могут ограничивать потенциал лесного хозяйства и его способность к устойчивому развитию [8].

Система устойчивого лесопользования в ДФО должна учитывать все эти аспекты и обеспечивать баланс между экономическими интересами, охраной окружающей среды и социальными потребностями. Устойчивое лесопользование подразумевает использование лесных ресурсов таким образом, чтобы удовлетворять потребности нынешнего поколения, не нанося ущерба возможностям будущих поколений. Это требует комплексного подхода, включающего в себя как научные исследования, так и участие местного населения в управлении лесами. Важно, чтобы местные сообщества имели возможность участвовать в принятии решений, касающихся использования лесных ресурсов, поскольку они обладают ценным опытом и знаниями о местных экосистемах.

Одной из ключевых задач устойчивого лесопользования является предотвращение незаконной вырубке лесов. В ДФО проблема незаконной вырубке стоит особенно остро, так как она наносит значительный ущерб экосистемам и экономике региона. Для борьбы с этой проблемой необходимо внедрение современных технологий мониторинга, а также повышение ответственности и прозрачности в управлении лесами. Важно также проводить просветительскую работу среди местного населения, чтобы повысить осведомленность о значении лесов и необходимости их охраны.

Еще одной важной задачей является восстановление деградированных лесных экосистем. Восстановление лесов может включать как естественные, так и искусственные методы, такие как посадка деревьев, создание защитных лесных полос и другие мероприятия. Важно, чтобы восстановление проводилось с учетом местных условий и особенностей экосистем, чтобы обеспечить максимальную эффективность и устойчивость восстановленных лесов. Для

этого необходимо привлекать ученых, экологов и местное население, чтобы разработать и реализовать эффективные программы восстановления.

Важным аспектом устойчивого лесоуправления является также сохранение биоразнообразия. Леса ДФО являются домом для множества редких и исчезающих видов, поэтому их охрана должна быть приоритетной задачей. Это может включать создание заповедников, национальных парков и других охраняемых территорий, а также разработку программ по сохранению редких видов. Важно, чтобы охрана биоразнообразия не противоречила экономическим интересам региона, а наоборот, способствовала их развитию. Например, экотуризм может стать важным источником дохода для местного населения, обеспечивая при этом сохранение природных ресурсов.

Система устойчивого лесоуправления в ДФО также должна учитывать социальные аспекты. Леса являются важным ресурсом для местных сообществ, которые зависят от них для своего существования. Устойчивое управление лесами должно обеспечивать права местного населения на доступ к лесным ресурсам и их использование. Это требует разработки и внедрения механизмов, которые позволят местным сообществам участвовать в управлении лесами и принимать решения, касающиеся их использования.

Таким образом, лесное хозяйство Дальневосточного федерального округа представляет собой сложную систему, в которой взаимодействуют множество факторов. Устойчивое лесоуправление должно учитывать, как природные, так и социально-экономические аспекты, обеспечивая баланс между защитой экосистем и удовлетворением потребностей населения. Это требует комплексного подхода, включающего в себя как научные исследования, так и участие местного населения в управлении лесами. Важно, чтобы все заинтересованные стороны работали вместе для достижения общей цели – сохранения лесов и обеспечения их устойчивого использования в интересах будущих поколений.

2.3 Федеральные и территориальные органы управления лесным хозяйством, их функции и структура. Лесное законодательство

Одним из важных элементов государственной системы управления лесами является лесоустройство, а его материалы – это основа проектирования, планирования, охраны и воспроизводства лесов, а также рационального, многоцелевого и постоянного неистощимого их использования.

Государственное управление в области использования, охраны, защиты лесного фонда и воспроизводства лесов осуществляет Правительство Российской Федерации непосредственно или через уполномоченные им федеральные органы исполнительной власти.

Федеральное агентство лесного хозяйства (Рослесхоз) находится в ведении Министерства природных ресурсов и экологии Российской Федерации.

Ведомство осуществляет свою деятельность непосредственно, через свои территориальные органы и подведомственные организации во взаимодействии с другими федеральными органами исполнительной власти, органами исполнительной власти субъектов Российской Федерации, органами местного самоуправления, общественными объединениями и иными организациями.

Структурные подразделения Федерального агентства лесного хозяйства РФ:

- управление делами;
- организационно-административное управление;
- управление лесного реестра, инвентаризации лесов и лесоустройства;
- управление охраны и защиты лесов;
- управление лесопользования и воспроизводства лесов;
- управление государственного лесного контроля и пожарного надзора в лесах, контроля за исполнением субъектами Российской Федерации переданных полномочий в области лесных отношений;
- управление финансов, бюджетной политики и администрирования платежей;
- управление экономики, стратегического планирования и системного анализа в области лесных отношений;
- управление науки, образования и международного сотрудничества;
- правовое управление;
- управление земельных отношений;
- отдел защиты государственной тайны;
- отдел мобилизационной подготовки.

Территориальные органы Федерального агентства лесного хозяйства включают:

- Департамент лесного хозяйства по Центральному федеральному округу;
- Департамент лесного хозяйства по Северо-Западному федеральному округу;
- Департамент лесного хозяйства по Южному федеральному округу;
- Департамент лесного хозяйства по Приволжскому федеральному округу;
- Департамент лесного хозяйства по Уральскому федеральному округу;
- Департамент лесного хозяйства по Сибирскому федеральному округу;
- Департамент лесного хозяйства по Дальневосточному федеральному округу;
- Управление лесного хозяйства по Московской области и г. Москва.

Типовая структура территориального органа управления лесным хозяйством на примере департамента Рослесхоза по Дальневосточному федеральному округу представлена в Приложении Б.

Департамент лесного хозяйства по Дальневосточному федеральному округу является территориальным органом Федерального агентства лесного хозяйства межрегионального уровня, осуществляет функции по реализации государственной политики, оказанию государственных услуг и управлению государственным имуществом в сфере лесного хозяйства на территории Дальневосточного федерального округа.

Департамент лесного хозяйства по ДФО, в пределах своей компетенции, выполняет задачи и функции Федерального агентства лесного хозяйства, в том числе связанные с реализацией федеральных программ, планов и отдельных мероприятий, предусмотренных актами Президента Российской Федерации, Правительства Российской Федерации и федеральных органов исполнительной власти; законодательством Российской Федерации.

В своей деятельности Департамент руководствуется Конституцией Российской Федерации, федеральными конституционными законами, федеральными законами, указами и распоряжениями Президента Российской Федерации, постановлениями и распоряжениями Правительства Российской Федерации, международными договорами Российской Федерации, законами и иными нормативными правовыми актами субъекта Российской Федерации, нормативными правовыми актами Министерства природных ресурсов Российской Федерации, приказами и распоряжениями Федерального агентства лесного хозяйства.

Департамент осуществляет свою деятельность во взаимодействии с территориальными органами федеральных органов исполнительной власти, органами государственной власти субъекта Российской Федерации, полномочным представителем Президента Российской Федерации в Дальневосточном федеральном округе, органами местного самоуправления, общественными объединениями и иными организациями.

Лесное законодательство состоит из Лесного Кодекса РФ, других федеральных законов и принимаемых в соответствии с ними законов субъектов Российской Федерации.

Лесные отношения могут регулироваться также указами Президента Российской Федерации, которые не должны противоречить настоящему Кодексу, другим федеральным законам.

Правительство Российской Федерации издает нормативные правовые акты, регулирующие лесные отношения в пределах полномочий, определенных настоящим Кодексом, другими федеральными законами, а также указами Президента Российской Федерации.

Федеральные органы исполнительной власти издают нормативные правовые акты, регулирующие лесные отношения, в случаях, предусмотренных настоящим Кодексом, другими

федеральными законами, а также указами Президента Российской Федерации, постановлениями Правительства Российской Федерации.

На основании и во исполнение Лесного Кодекса РФ, других федеральных законов, законов субъектов Российской Федерации, указов Президента Российской Федерации, постановлений Правительства Российской Федерации исполнительные органы субъектов Российской Федерации в пределах своих полномочий могут издавать нормативные правовые акты, регулирующие лесные отношения (в ред. Федерального закона от 08.08.2024 N 232-ФЗ).

На основании и во исполнение Лесного кодекса РФ, других федеральных законов, законов субъектов Российской Федерации, указов Президента Российской Федерации, постановлений Правительства Российской Федерации органы местного самоуправления в пределах своих полномочий могут издавать муниципальные правовые акты, регулирующие лесные отношения [9].

Лесной кодекс устанавливает правовую основу для рационального использования, защиты и воспроизводства лесов, повышения их экологического и ресурсного потенциала. Лесной кодекс содержит открытый перечень видов использования лесов. В соответствии со статьей 25 ЛК использование лесов может быть следующих видов:

- 1) заготовка древесины;
- 2) заготовка живицы;
- 3) заготовка и сбор недревесных лесных ресурсов;
- 4) заготовка пищевых лесных ресурсов и сбор лекарственных растений;
- 5) осуществление видов деятельности в сфере охотничьего хозяйства;
- 6) ведение сельского хозяйства;
- 7) осуществление научно-исследовательской деятельности, образовательной деятельности;
- 8) осуществление рекреационной деятельности;
- 9) создание лесных плантаций и их эксплуатация;
- 10) выращивание лесных плодовых, ягодных, декоративных растений, лекарственных растений;
- 11) выращивание посадочного материала лесных растений (саженцев, сеянцев);
- 12) выполнение работ по геологическому изучению недр, разработка месторождений полезных ископаемых;
- 13) строительство и эксплуатация водохранилищ и иных искусственных водных объектов, а также гидротехнических сооружений и специализированных портов;
- 14) строительство, реконструкция, эксплуатация линейных объектов
- 15) переработка древесины и иных лесных ресурсов;

16) осуществление религиозной деятельности;

17) иные виды, определенные в соответствии с частью 2 статьи 6 Лесного кодекса.

Смена системы лесоуправления в России после ликвидации Федеральной лесной службы в 2000 г. и принятия в 2006 г. Лесного кодекса привела к существенной деградации лесоустройства, вызванной передачей функций по его проведению с федерального на региональный уровень и существенным сокращением объемов лесоустроительных работ. В следствии этого, произошло резкое снижение достоверности информации о лесном фонде.

В 2021 году был принят Закон о цифровой трансформации лесного комплекса (№3-ФЗ), предусматривающий внедрение федеральной государственной информационной системы лесного комплекса (ФГИС ЛК). В течение 2024 года все регионы России перешли на единый государственный лесной реестр (ГЛР). Норма введена Федеральным законом от 24.07.2023 № 343-ФЗ. Реестр объединяет в одной информационной системе все данные о лесе: качественные и количественные характеристики лесов, сведения о лесничествах, лесные карты, аналитику. В систему будет интегрирован блок о сделках с древесиной, складах и объектах лесопереработки.

Такой подход призван обеспечить контроль в лесном комплексе, сделать его более прозрачным и удобным для всех – и для лесопользователей, и для государственных органов. Реестр будет вестись на федеральном уровне Рослесхозом с использованием единой электронной картографической основы Росреестра. Запуск ФГИС ЛК в эксплуатацию запланирован на 2025 год.

Законодательная база, регулирующая лесоуправление в регионе, представляет собой сложную и многоуровневую систему, которая включает федеральные, региональные и местные нормативные акты. Однако, несмотря на наличие законодательных инициатив, существует множество пробелов и недостатков, которые затрудняют эффективное управление лесами. Нормативные акты часто не учитывают местные условия и потребности, что приводит к неэффективному использованию ресурсов и ухудшению состояния лесов. Поэтому необходимо продолжать работу над совершенствованием законодательства, внедряя более гибкие и адаптивные подходы, которые смогут учитывать специфику региона.

Исходя из вышесказанного, можно сделать следующий вывод: эффективное законодательство является основой для успешного управления лесами, и его недостатки могут привести к разрушительным последствиям для экосистем и местных сообществ.

2.4 Методы и инструменты устойчивого лесоуправления

На протяжении последних десятилетий мировое сообщество рассматривает устойчивое лесоуправления, как философской, так и методологической основы коэволюции (совместная

эволюция биологических видов, взаимодействующих в экосистеме) человека и леса, а также как исходный постулат стратегии национальных лесных политик и международных инициатив; воплощаются новые методы и инструменты устойчивого лесопользования. Рассмотрим некоторые из них:

Критерии и индикаторы. Они помогают оценивать реализацию и прогресс устойчивого управления лесами. Основные темы критериев и индикаторов: поддержание и улучшение лесных ресурсов и их вклада в углеродный цикл, здоровье и жизнеспособность леса, ресурсные (древесные и недревесные) функции, биоразнообразие, защитные функции лесов, усиление социально-экономических функций леса.

Расчётная лесосека. Этот инструмент позволяет определить объём допустимого ежегодного изъятия древесины на основании данных лесопользования, государственного лесного реестра или специальных обследований лесов.

Адаптивное лесопользование. Это лесное хозяйство нового типа, когда решения принимаются в условиях неопределённости прогнозов будущего, а лесохозяйственные мероприятия базируются на непрерывно обновляющихся знаниях о меняющейся внешней среде, возникающих реакциях и обратных связях лесных экосистем.

Лесная сертификация. Это процедура, в ходе которой качество лесопользования оценивается по критериям определённого стандарта. Если качество соответствует стандарту, то управляющей лесами организации выдаётся подтверждающий сертификат.

Таким образом, перечисленные методы и инструменты способны обеспечить устойчивое лесопользование.

2.5 Роль государственных и частных структур в лесном хозяйстве

Для решения многочисленных проблем России в лесном хозяйстве возникает необходимость формирования государственно-частного партнерства в области лесных отношений. Этому способствует пересечение интересов государства и частного сектора. С одной стороны, в этих отношениях выступает государство, заинтересованное в качественном и своевременном выполнении производственных работ в лесном секторе, у которого в собственности лесные ресурсы, с другой стороны – частный бизнес, который имеет на своем балансе основные средства, квалифицированных работников, навыки и технологии.

Роль государственных структур в лесном хозяйстве заключается в организации и регулировании деятельности лесного хозяйства с целью обеспечения бережного и оптимального использования лесного фонда. Государственные институты реализуют свои полномочия через воздействие на деятельность физических и юридических лиц, связанные с использованием, охраной, защитой и воспроизводством лесов.

Роль частных структур в лесном хозяйстве заключается в участии в государственно-частном партнёрстве. Частный бизнес имеет на своём балансе основные средства, квалифицированных работников, навыки и технологии. Государственно-частное партнёрство позволяет рационально использовать и воспроизводить лесные ресурсы, стимулировать развитие предпринимательства в лесном секторе, привлекать в лесную отрасль профессиональные кадровые ресурсы и повышать инвестиционную привлекательность лесного хозяйства.

Некоторые формы государственно-частного партнёрства в лесном хозяйстве: государственные контракты, арендные отношения, государственно-частные предприятия, соглашение по разделу продукции, концессионные соглашения.

В связи с этим партнёрство частного сектора и государства характеризуется как долгосрочное взаимодействие с целью привлечения дополнительных источников финансирования.

Таким образом, государственно-частное партнёрство является наиболее эффективным инструментом поддержки лесной отрасли в России, которое следует всесторонне развивать.

2.6 Опыт успешной практики устойчивого лесопользования в других регионах

Полностью сформированной системы устойчивого лесопользования нет ни на одном уровне отдельных регионов нашей страны. Однако в некоторых регионах используют отдельные механизмы устойчивого лесопользования. Рассмотрим отдельные механизмы устойчивого лесопользования Кировской области и Хабаровского края.

На территории Кировской области с 2009 г. действует проект «Организация пользования недревесными лесными ресурсами в лесозаготовительной компании». Этот проект реализуется и доказывает на практике, что комплексное лесопользование повышает экономическую эффективность ведения лесохозяйственной деятельности. Экономический эффект комплексного лесопользования для лесозаготовительных предприятий проявляется в наиболее полном использовании ресурсного потенциала насаждения, диверсификации продукции, повышении ритмичности за счет снижения сезонности работ, улучшении имиджа компании. Присутствует и социальный эффект – для местного населения появляются новые рабочие места [10].

Таким образом, в Кировской области опыт достижения экологически устойчивого лесопользования осуществляется посредством грамотно организованных процессов комплексного использования лесных ресурсов.

На территории России примером может служить модельный лес «Гассинский», который был создан на территории Хабаровского края. Основной целью работы Гассинского леса является разработка модели ведения лесного хозяйства и проведения лесозаготовок с поддер-

жанием экологических функций насаждений и сохранением образа жизни коренного населения. Создание модельного леса привело к проведению комплексной оценки ресурсного потенциала территории и определению решения существующих в регионе экологических проблем. Специалисты разработали рекомендации по нормам изъятия основных возобновляемых ресурсов Хабаровского края и предложили новые технологии их использования.

Наибольшую ценность работы Гассинского модельного леса представляет опыт внедрения канадской системы стратегического планирования в лесной сфере на территории России, разработка методов повышения эффективности работы с общественностью и методик партнерства в лесном комплексе, а также организация и проведение информационных кампаний по различным вопросам и направлениям [10].

2.7 Цифровизация лесного хозяйства

Цифровизация лесного хозяйства – внедрение современных технологий в процессы управления лесами.

Некоторые ключевые технологии цифровизации:

Геоинформационные системы (ГИС). Позволяют создавать подробные цифровые карты лесных территорий, анализировать данные о лесных массивах, отслеживать изменения в лесных экосистемах и планировать лесозаготовительные работы с высокой точностью.

Спутниковый мониторинг. Спутниковые данные помогают наблюдать за лесными массивами в реальном времени, обнаруживать изменения в лесах, такие как вырубки или пожары, на ранних стадиях и оперативно реагировать на них.

Дроны. Беспилотные летательные аппараты используются для проведения высокоточных обследований лесных территорий. Они позволяют получать данные из труднодоступных участков, проводить мониторинг состояния лесов, выявлять незаконные вырубки и отслеживать состояние лесных дорог.

Автоматизированные системы управления. Включают программные решения для управления лесозаготовками, учёта лесных ресурсов, планирования лесохозяйственных мероприятий и контроля за процессами. Основная цель цифровизации – это декриминализация лесной отрасли и обеспечение её прозрачности.

Таким образом, можно сделать вывод: внедрение цифровых технологий в систему государственного управления лесной отраслью необходимо для преодоления существующих проблем и создания эффективной системы лесопользования.

Заключение

Учебная ознакомительная практика проходила в период со 2 декабря 2024 года по 25 января 2025 года. Цель практики достигнута, в результате прохождения ознакомительной практики были решены все поставленные задачи:

- определены цель и задачи практики;
- обоснована актуальность тематики научной работы (магистерской диссертации);
- дана характеристика объекта и методам исследования;
- выделена научная новизна и практическую значимость;
- составлен план научной работы (магистерской диссертации);
- составлен обзор литературы с обязательным использованием профессиональных баз данных и профессиональных Интернет-ресурсов.

Устойчивое лесопользование является важным компонентом не только для сохранения экосистемы, но и для обеспечения социально-экономического развития, создания рабочих мест и поддержания благосостояния местного населения. Дальневосточный федеральный округ, обладая уникальными природными ресурсами и биоразнообразием, сталкивается с рядом проблем, которые требуют комплексного подхода и внедрения эффективных методов управления лесами.

Лесное хозяйство ДФО имеет свои особенности, связанные с географическим положением, климатическими условиями и разнообразием лесных экосистем. Регион богат лесами, которые играют ключевую роль в поддержании экологического баланса, однако они также подвержены воздействию антропогенных факторов, таких как вырубка лесов, лесные пожары и незаконная деятельность. Эти проблемы ставят под угрозу не только природные ресурсы, но и жизнь местных сообществ, зависящих от лесов для своего существования.

В заключение, можно сказать, что система устойчивого лесопользования в лесном хозяйстве Дальневосточного федерального округа требует комплексного подхода, включающего в себя как законодательные инициативы, так и практические меры. Устойчивое развитие лесных ресурсов возможно только при условии совместной работы всех заинтересованных сторон: государства, частного сектора и местного населения. Эффективное управление лесами должно основываться на принципах устойчивости, что позволит не только сохранить уникальные экосистемы региона, но и обеспечить благосостояние будущих поколений. Необходимо продолжать исследование и внедрение новых методов и подходов, которые помогут преодолеть существующие проблемы и создать эффективную систему управления лесами, способствующую экологическому, социальному и экономическому развитию ДФО.

СПИСОК ИСПОЛЬЗОВАННЫХ ИСТОЧНИКОВ

- 1 Российский музей леса: [сайт]. – URL: <http://roslesmuseum.ru/event/lesoupravlenie-otvetstvenost-pered-vsevyshnem/> (дата обращения 20.12.2024);
- 2 РОСЛЕСИНФОРГ: [сайт]. – URL: <https://roslesinforg.ru/> (дата обращения 20.12.2024);
- 3 Основы устойчивого лесопользования: учеб. пособие для вузов / М. Л. Карпачевский, В. К. Тепляков, Т. О. Яницкая, А. Ю. Ярошенко; Всемирный фонд дикой природы (WWF). – М., 2009. – с. 143;
- 4 Азаренок, В.А. Добровольная лесная сертификация – элемент устойчивого лесопользования: учеб. пособие / В.А. Азаренок, Э.Ф. Герц, Ю.Н. Безгина. – Екатеринбург: Урал. гос. лесотехн. ун-т, 2019. – 98 с.;
- 5 Соколов В. А. Проблемы лесостроительства в России/ Сибирский лесной журнал. 2021 № 1 с. 3 –12;
- 6 Антонова Н. Е. Вовлечение местного населения в управление лесопользованием в странах АТР // Россия и АТР. – 2005. – №. 3. – с. 117-130. URL: <https://cyberleninka.ru/article/n/vovlechenie-mestnogo-naseleniya-v-upravlenii-lesopolzovaniem-v-stranah-atr> (дата обращения 21.12.2024);
- 7 Бурлов А. Н., Казаков Н. В. Динамика еловых лесов Дальневосточного федерального округа // Технические науки–от теории к практике. – 2012. – №. 15. – с. 120-129;
- 8 Воронина Л. Ю., Воротникова Е. В. Особенности управления сферой лесного хозяйства в современных экономических условиях // Регион: государственное и муниципальное управление. – 2021 г. №. 1;
- 9 Официальный сайт Федерального агентства лесного хозяйства: [сайт]. – URL: <https://rosleshoz.gov.ru/> (дата обращения 22.12.2024);
- 10 Примеры отечественного опыта устойчивого лесопользования и лесопользования: сб. ст. / под общ. ред. Н. Шматкова; Всемир. фонд дикой природы (WWF). – Москва: WWF России, 2013. – 240 с.;
- 11 Анучин Н. П. А 73 Лесостроительство: Учебник для вузов, – 2-е изд., перераб. и доп. – М.: Экология, 1991. – 400 с.;
- 12 Горбунова О. И., Кулагина А. Н. О совершенствовании системы управления лесами: проблемы и направления развития // Азимут научных исследований: экономика и управление. – 2020. – Т. 9. – №. 1 (30). – с. 184-187. URL: <https://cyberleninka.ru/article/n/o-sovershenstvovanii-sistemy-upravleniya-lesami-problemy-i-napravleniya-razvitiya> (дата обращения 23.12.2024);
- 13 Жаворонкова Н. Г., Выпханова Г. В. Правовые проблемы и направления совершенствования государственного управления в области лесных отношений // Lexrussica. – 2018. – №. 2 (135). – с. 78-93. URL: <https://cyberleninka.ru/article/n/pravovye-problemy-i-napravleniya-razvitiya>

sovershenstvovaniya-gosudarstvennogo-upravleniya-v-oblasti-lesnyh-otnoshenii (дата обращения 24.12.2024);

14 КонтурНорматив//Лесной Кодекс РФ// URL: <https://normativ.kontur.ru/document?moduleId=1&documentId=477131> (дата обращения 24.12.2024);

15 Кожухова Л. И. Социально-экономический мониторинг устойчивого развития лесного хозяйства Российской Федерации :дис. – М. : [Нижегор. гос. с.-х. акад.], 2004. URL: https://static.freereferats.ru/_avtoreferats/01002753250.pdf (дата обращения 25.12.2024);

16 Колесникова А. В. Основные проблемы и вызовы в развитии отечественного лесного комплекса // Всероссийский экономический журнал ЭКО. – 2013. – №. 11 (473). – с. 5-25. URL: <https://cyberleninka.ru/article/n/osnovnye-problemy-i-vyzovy-v-razvitii-otechestvennogo-lesnogo-kompleksa> (дата обращения 25.12.2024);

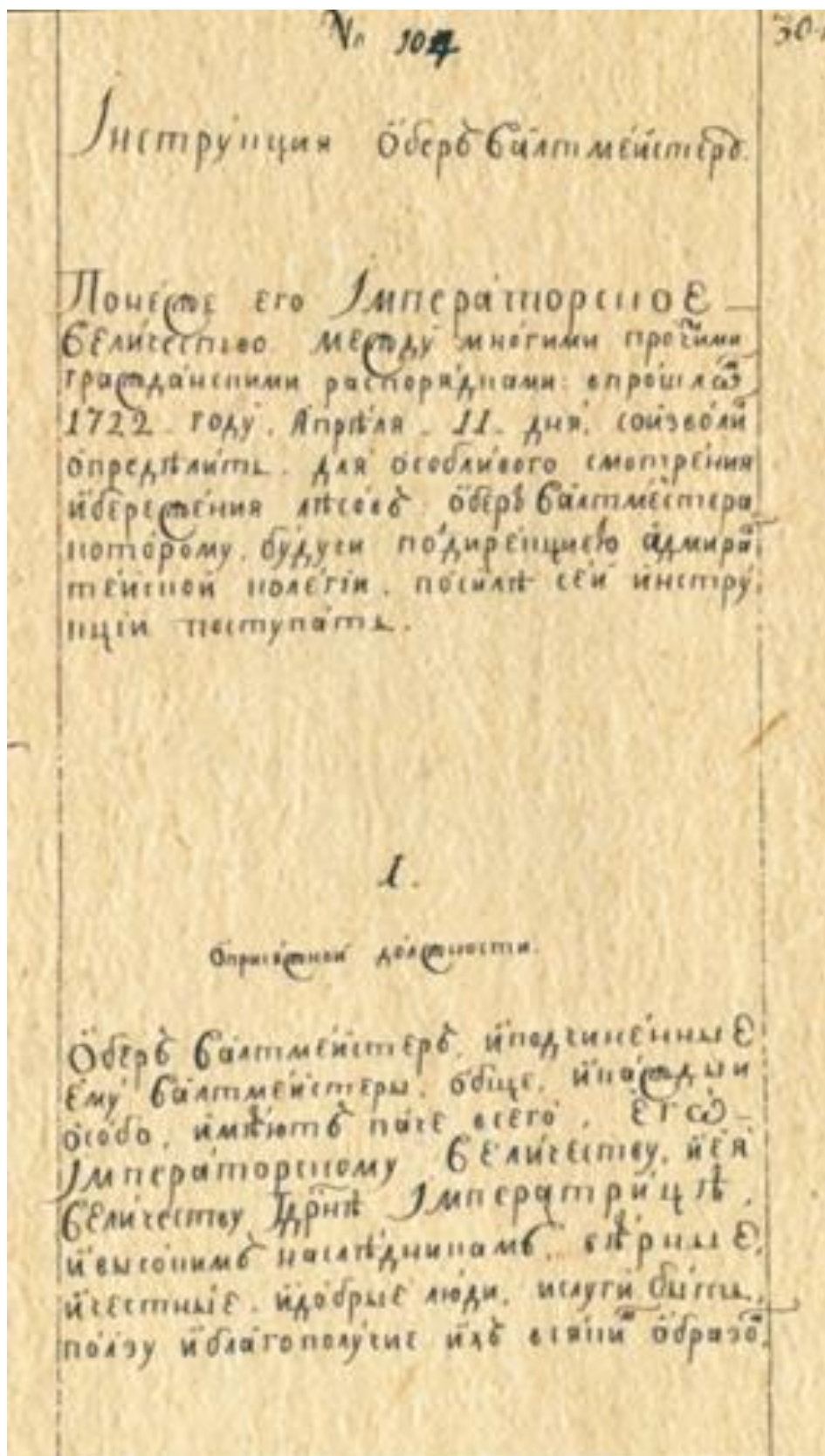
17 Комин А. Э. К вопросу об устойчивом лесоправлении и нелегальных рубках // В сборник материалов международного форума вошли результаты исследований ученых и практиков из различных регионов Российской Федерации и Китайской Народной Республики по вопросам охраны и рационального использования лесных ресурсов. Материалы сборника представляют интерес для дальнейших научных ис. – 2013. – с. 129. URL: https://elibrary.ru/download/elibrary_41025330_79713418.pdf#page=129 (дата обращения 25.12.2024);

18 Макап С. В. Развитие регионального лесного потенциала в координатах государственного стратегического планирования // Региональная экономика: теория и практика. – 2010. – №. 38. – с. 32-41;

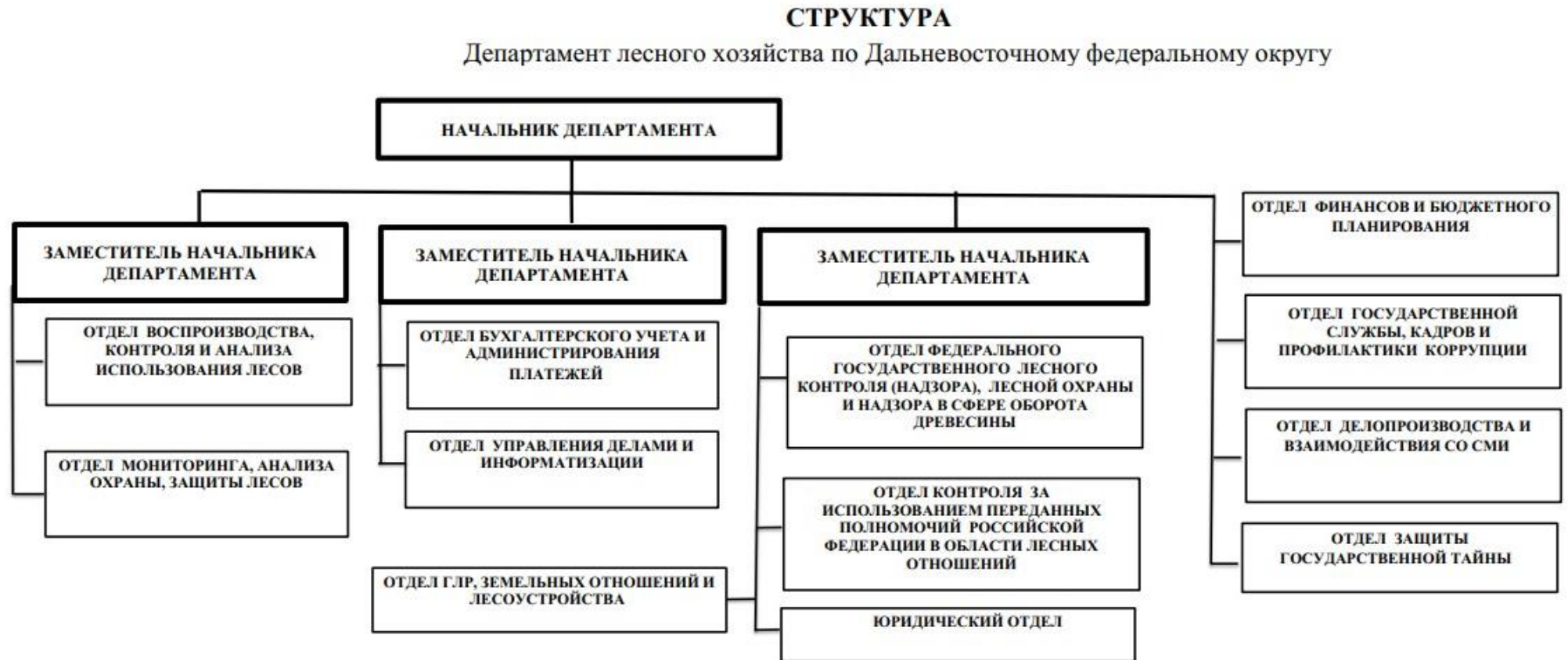
19 Мамаев О. В. Организационно-экономическое обеспечение многофункциональной деятельности лесопромышленных предприятий в условиях конкуренции на мировых рынках лесопродукции (на примере Приморского края): дис. – Дальневосточный федеральный университет, 2003. URL: https://static.freereferats.ru/_avtoreferats/01002606828.pdf (дата обращения 26.12.2024);

20 Состояние лесов мира – 2020. Леса, биоразнообразие и люди / ФАО и ЮНЕП. – Рим: ФАО, 2020. – 228 с.

Приложение А
Фрагмент «Инструкции обервалтмейстеру». Статья 1. Копия



Приложение Б
Структура Департамента лесного хозяйства по ДФО



ПРИЛОЖЕНИЕ В

«Правила подготовки и утверждения плана проведения лесоустройства»

1. Настоящие Правила определяют порядок подготовки и утверждения плана проведения лесоустройства, случаи, порядок и периодичность внесения в него изменений органами государственной власти, органами местного самоуправления в пределах их полномочий, определенных статьями 81 - 84 Лесного кодекса Российской Федерации, отдельно в отношении лесов, расположенных на землях:

- а) лесного фонда;
- б) особо охраняемых природных территорий;
- в) обороны и безопасности;
- г) населенных пунктов.

2. План проведения лесоустройства в отношении лесов, расположенных на землях лесного фонда, подготавливается и утверждается Федеральным агентством лесного хозяйства, а в отношении лесов, расположенных на землях иных категорий, - органами государственной власти, органами местного самоуправления в пределах их полномочий, определенных в соответствии со статьями 81 - 84 Лесного кодекса Российской Федерации.

3. Планом проведения лесоустройства определяется очередность проведения мероприятий по лесоустройству в границах земель, указанных в пункте 1 настоящих Правил, за исключением случаев выполнения работ по таксации лесов, проектированию мероприятий по сохранению лесов за счет заинтересованного лица, предусмотренных частью 10 статьи 19 Лесного кодекса Российской Федерации.

4. Планирование мероприятий по лесоустройству, предусмотренных частью 1 статьи 68 Лесного кодекса Российской Федерации, осуществляется в отношении лесничеств, участковых лесничеств и (или) лесных участков (далее - объект лесоустройства) с учетом объемов работ по лесоустройству и нормативных затрат на выполнение работ по лесоустройству, установленных органами, указанными в пункте 2 настоящих Правил.

Мероприятия по лесоустройству могут планироваться комплексно, в различных сочетаниях или отдельно в отношении объекта лесоустройства.

Мероприятия по проектированию лесничеств, участковых лесничеств в соответствии с частью 1 статьи 68¹ Лесного кодекса Российской Федерации включают выполнение работ по установлению и изменению границ лесничеств, участковых лесничеств.

Мероприятия по проектированию лесничеств, эксплуатационных лесов, защитных лесов, резервных лесов, а также особо защитных участков лесов в случаях отдельного их проведения органы, указанные в пункте 2 настоящих Правил, планируют в объеме не более 20 процентов ежегодного объема финансирования работ по лесоустройству.

5. В плане проведения лесоустройства указываются:

- а) местоположение и наименование объекта лесоустройства (субъект Российской Федерации, лесничество, участковое лесничество);
- б) площадь объекта лесоустройства;
- в) год проведения мероприятия по лесоустройству в отношении объекта лесоустройства;
- г) наименование предусмотренного частью 1 статьи 68 Лесного кодекса Российской Федерации мероприятия по лесоустройству в отношении объекта лесоустройства.

6. План проведения лесоустройства в отношении лесов, расположенных на землях лесного фонда, подготавливается Федеральным агентством лесного хозяйства с учетом существующего и планируемого освоения лесов и зон интенсивности такого освоения (в том числе в целях реализации приоритетных инвестиционных проектов в области освоения лесов), определенных лесным планом субъекта Российской Федерации, предусмотренным статьей 86 Лесного кодекса Российской Федерации.

7. Выбор объектов лесоустройства для включения в план проведения лесоустройства в отношении лесов, расположенных на землях лесного фонда, осуществляется Федеральным агентством лесного хозяйства по каждому субъекту Российской Федерации исходя из доли площади лесничеств и (или) участковых лесничеств (лесных участков), расположенных в границах территории субъекта Российской Федерации, в площади зон существующего и планируемого освоения лесов, установленных лесным планом субъекта Российской Федерации, предусмотренным статьей 86 Лесного кодекса Российской Федерации, по следующим критериям:

- а) превышение периодичности проведения таксации лесов, установленной лесоустроительной инструкцией;
- б) существующее и планируемое освоение лесов и зоны интенсивности такого освоения, определенные лесным планом субъекта Российской Федерации, предусмотренным статьей 86 Лесного кодекса Российской Федерации;
- в) наличие приоритетных инвестиционных проектов, входящих в перечень приоритетных инвестиционных проектов в области освоения лесов, предусмотренный частью 3 статьи 22 Лесного кодекса Российской Федерации;
- г) наличие судебных решений об обеспечении выполнения мероприятий по лесоустройству, представлений об устранении выявленных нарушений лесного законодательства в части лесоустройства;
- д) наличие актов и поручений Президента Российской Федерации, актов и поручений Правительства Российской Федерации;

е) наличие оснований для приведения в соответствие с законодательством Российской Федерации границ земель лесного фонда, существующего отнесения лесов к защитным лесам, эксплуатационным лесам, резервным лесам, выделения особо защитных участков лесов;

ж) планирование органом государственной власти субъекта Российской Федерации мероприятий, предусмотренных пунктом 1¹ статьи 82 Лесного кодекса Российской Федерации.

8. Выбор объектов лесоустройства для включения в проект плана проведения лесоустройства в отношении лесов, расположенных на землях обороны и безопасности, лесов, расположенных на землях населенных пунктов, лесов, расположенных на землях особо охраняемых природных территорий, и лесов, расположенных на землях, находящихся в собственности субъектов Российской Федерации, осуществляется органами государственной власти, органами местного самоуправления в пределах их полномочий в отношении таких лесов, определенных в соответствии со статьями 81 - 84 Лесного кодекса Российской Федерации, по критерию превышения периодичности проведения таксации лесов, установленной лесоустроительной инструкцией.

9. Подготовка плана проведения лесоустройства осуществляется органами, указанными в пункте 2 настоящих Правил, в течение года, предшествующего первому году планового периода.

10. Внесение изменений в план проведения лесоустройства осуществляется в следующих случаях:

а) изменение качественных и количественных характеристик лесов, обусловленное воздействием на леса неблагоприятных природных и антропогенных факторов (лесных пожаров, ветровалов, наводнений и других стихийных бедствий), повлекшее снижение размера расчетной лесосеки на 10 процентов и более;

б) включение инвестиционного проекта в перечень приоритетных инвестиционных проектов в области освоения лесов, указанный в подпункте "в" пункта 7 настоящих Правил;

в) изменение объема финансирования лесоустройства;

г) проведение лесоустройства в случае, предусмотренном частью 10 статьи 19 Лесного кодекса Российской Федерации;

д) наличие судебных решений об обеспечении выполнения мероприятий по лесоустройству, представлений об устранении выявленных нарушений лесного законодательства в части лесоустройства;

е) наличие актов и поручений Президента Российской Федерации, актов и поручений Правительства Российской Федерации;

ж) наличие оснований для приведения в соответствие с законодательством Российской Федерации границ земель лесного фонда, существующего отнесения лесов к защитным лесам, эксплуатационным лесам, резервным лесам, выделения особо защитных участков лесов;

з) уточнение целей и задач лесного плана субъекта Российской Федерации, а также уточнение мероприятий по осуществлению планируемого освоения лесов и зон такого освоения.

11. Проект плана проведения лесоустройства в отношении лесов, расположенных на землях лесного фонда, и (или) проект изменений в него Федеральное агентство лесного хозяйства размещает для ознакомления на своем официальном сайте в информационно-телекоммуникационной сети «Интернет» до 1 сентября года, предшествующего году проведения лесоустройства, на срок не менее 15 календарных дней.

12. Внесение изменений в план проведения лесоустройства может производиться ежегодно, до 1 декабря, но не более 1 раза в год.

13. План проведения лесоустройства в отношении лесов, расположенных на землях лесного фонда, и (или) изменения в него утверждаются Федеральным агентством лесного хозяйства на срок, указанный в пункте 3 статьи 67² Лесного кодекса Российской Федерации.

План проведения лесоустройства в отношении лесов, расположенных на землях лесного фонда, и (или) изменения в него утверждаются не позднее 15 декабря года, предшествующего году проведения лесоустройства, и размещаются на официальном сайте уполномоченного федерального органа исполнительной власти в информационно-телекоммуникационной сети «Интернет» не позднее 10 рабочих дней со дня их утверждения.

14. Проект плана проведения лесоустройства в отношении лесов, расположенных на землях обороны и безопасности, лесов, расположенных на землях населенных пунктов, лесов, расположенных на землях особо охраняемых природных территорий, и лесов, расположенных на землях, находящихся в собственности субъектов Российской Федерации, и (или) проект изменений в него размещаются для ознакомления на официальном сайте в информационно-телекоммуникационной сети «Интернет» органами государственной власти, органами местного самоуправления в пределах их полномочий в отношении таких лесов, определенных в соответствии со статьями 81 - 84 Лесного кодекса Российской Федерации, в случае принятия ими соответствующего решения.

15. План проведения лесоустройства в отношении лесов, указанных в пункте 14 настоящих Правил, и (или) изменения в него утверждаются органами государственной власти, органами местного самоуправления в пределах их полномочий в отношении таких лесов, определенных в соответствии со статьями 81 - 84 Лесного кодекса Российской Федерации.