

МИНОБРНАУКИ РОССИИ

Федеральное государственное бюджетное образовательное учреждение высшего  
образования

«Владивостокский государственный университет»

Академический колледж

# ОТЧЕТ ПО УЧЕБНОЙ ПРАКТИКЕ

по профессиональному модулю

ПМ 01. «Планирование и организация логистического процесса в организациях (подразделениях) различных сфер деятельности»

ПМ 02. «Управление логистическими процессами в закупках, производстве и распределении»

38.02.03 Операционная деятельность в логистике

Период с «14» мая 2024 г. по «27» мая 2024 г.


Студентка группы СО-ОД-22-1



А.В. Ракитина

Наименование предприятия: ООО «25 БРЕВЕРИ»

Руководитель практики от предприятия



А.А. Ракитина

Отчет защищен:

Руководитель

с оценкой отлично практики



С.К. Худякова

Владивосток 2024

## Содержание

Введение	3
1 Общая характеристика предприятия ООО «25 БРЕВЕРИ»	4
1.1 Общие данные о предприятии	4
1.2 Анализ положения предприятия на отраслевом рынке	4
1.3 Организационная структура предприятия	9
2 Общая характеристика развития логистики на предприятии	12
2.1 Ключевые и поддерживающие логистические функции, которые выполняются на предприятии	12
2.2 Состав логистических цепей, которые выстраиваются на предприятии для доведения продукции до потребителей	12
2.3 Характеристика логистической функции «управление процедурами заказов»	13
3 Изучение планировки складских помещений	16
3.1 Характеристика, типы и виды складов	16
3.2 Характеристика производственного оборудования	17
4 Анализ информационных технологий, применяемых для управления логистической деятельностью	19
Заключение	20
Список используемых источников	21
Приложение А	22
Приложение Б	23
Приложение В	26
Приложение Г	27

Целью учебной практики является систематизация, обобщение и углубление теоретических знаний, формирование практических умений, профессиональных компетенций на основе изучения работы организаций, в которых студенты проходят практику, сбор материала для подготовки и написания отчета по практике.

Мною была пройдена учебная практика на предприятии ООО «25 БРЕВЕРИ», продолжительность практики составила 2 недели, с 14 мая по 27 мая 2024 года. Руководителем практики на предприятия являлся Генеральный директор Ракитина А.А.

Задачи:

- Пройти инструктаж по технике безопасности и требованиям охраны труда на предприятии.
- Осуществить сбор данных о работе предприятия: организационная структура предприятия, характеристика предприятия.
- Произвести анализ внутренней и внешней среды организации.
- Изучить производственный логистический цикл.
- Получить навыки по разработке и правильному оформлению технической документации. Получить навыки для дальнейшего осуществления профессиональной деятельности. Систематизировать и обобщить материалы для включения в отчет по практике.

В первой главе приводится общая характеристика предприятия ООО «25 БРЕВЕРИ», производится анализ положения предприятия на отраслевом рынке, а также раскрывается организационная структура предприятия.

Во второй главе приводится общая характеристика развития логистики на предприятии. Рассказывается о ключевых и поддерживающих логистических функциях, которые выполняются на предприятии, приводится состав логистических цепей, которые выстраиваются на предприятии для доведения продукции до потребителей.

В третьей главе производится изучение планировки складских помещений.

В четвертой главе производится анализ информационных технологий, применяемых для управления логистической деятельностью.

## 1 Общая характеристика предприятия ООО «25 БРЕВЕРИ»

### 1.1 Общие данные о предприятии

Организация ООО «25 БРЕВЕРИ» была основана в 2021 году. Год основания свидетельствует о том, что предприятие находится на этапе раннего развития. Компания хоть и молода, но активно развивается благодаря грамотному менеджменту и строгому контролю качества выпускаемой продукции со стороны начальства.

Наличие собственного склада в компании «25 БРЕВЕРИ» дает возможность поддерживать ассортимент наиболее востребованных позиций, что так же позволяет существенно сократить сроки поставки.

Несмотря на возраст организации, у ООО «25 БРЕВЕРИ» есть своя постоянная клиентская база, которая постоянно расширяется. В число заказчиков входят магазины и бары по всей России. Вследствие этого, мы можем сделать вывод, что имидж компании на высоком уровне. Клиенты оставляют положительные отзывы как о качестве продукции, так и о своевременной доставке. В случае если у клиентов возникает проблема с качеством продукции, ООО «25 БРЕВЕРИ» всегда пойдет навстречу и заменит товар в следующей поставке или вернет деньги, тем самым всегда выполняя свои обязательства перед клиентами и обществом.

Компания ООО «25 БРЕВЕРИ» так же внимательно заботится и о своих сотрудниках: вовремя выплачивает заработную плату и стимулирует работников ежеквартальными премиями.

### 1.2 Анализ положения предприятия на отраслевом рынке

Как следует из названия ООО «25 БРЕВЕРИ» – это крафтовая пивоварня в городе Владивосток. Здесь варится пиво, отгружается по Приморскому краю в розлив (кеги 10 и 20 литров), ПЭТ кеги 30 литров и ж/б банки объемом 0,5 литров, а также отправляем транспортной компанией по всей России.

Пивоварня производит охмеленные лагеря, IPA, APA, STOUT, WEISSBIER, Эли манговый и вишневый, безалкогольное. Все Пиво варится на импортном сырье, без добавления консервантов.

Миссия предприятия – развить культуру потребления крафтового пива путем возведения пивоварение в искусство и приятно удивлять людей, производя продукт мирового качества.

На пивоварне «25 БРЕВЕРИ» работают профессионалы своего дела. Сотрудничество технологов из Самары и Владивостока, позволила расширить горизонты видения продукта и создать уникальные рецептуры крафтовых сортов пива.

В качестве конкурентного преимущества необходимо отметить предоставление скидок некоторым клиентам. Их выбор зависит от степени заинтересованности в клиенте, а так же в вероятности дальнейшего сотрудничества.

В таблице 1 и на рисунке 1 представлен доход предприятия за последние 3 года.

Таблица 1 – Доход предприятия ООО «25 БРЕВЕРИ»

Период	Сумма, руб
с 02.07.2021 по 31.12.2021	5 257 583
с 01.01.2022 по 31.12.2022	21 066 942
с 01.01.2023 по 31.12.2023	25 096 005

Как видно из таблицы сумма на 2023 год больше чем на 2022, связано это с тем, что компания активно развивается.

Перспективы развития фирмы огромны, начиная от развития географии клиентов, увеличения клиентской базы (рисунок 1), расширения штата сотрудников и заканчивая увеличением производственных мощностей.



Рисунок 1 – Количество торговых точек

Из рисунка 1 видно, что большинство торговых точек находятся во Владивостоке, так как компания ООО «25 БРЕВЕРИ» готова каждый день развозить товар по точкам города, что нельзя сказать о пригороде и Находке, куда поставки осуществляются раз в неделю.

Наиболее актуальной проблемой на данном этапе развития ООО «25 БРЕВЕРИ» является высокая конкуренция и большая загруженность ниши производства алкогольной продукции. Но, не смотря на высокую конкуренцию, показатели оборота товара растут с каждым годом, что говорит о высоком спросе на данную продукцию.

Таблица 2 – Технологическая карта производства

Процесс		Ведение процесса	
Набор воды/ рН воды		680л	
Время начала затирания			
Затирание (засыпь) температура		38 С	
рН затора		5,2-5,4	
Внесение СаСl2 и молочной кислоты			
Пауза 52 С		15 мин	
Пауза 62 С		30 мин	
Внесение амигазы L в начале нагрева		20 гр	
Пауза 68 С		10 мин	
Пауза 72 С		10-15 мин	
Йодный тест (время, когда ОК)			
Пауза 78 С		3 мин	
Перекачка в Ф/Ч			
Пауза в Ф/Ч		5 мин	
Фильтрация первого сусла			
Экстракт первого сусла		18 °Р	
Объем первого сусла			
Промывная вода (время начала)			
Объем промывной воды (налито)		630л	
Внесение СаСl2			
перед последней доливкой			
Экстракт после промывочной воды		≤3 °Р	
Объем полного набора, л		1180л	
Экстракт полного набора		13,6 °Р	
рН полного набора			
Подкисление сусла, мл			Не подкислять
Кипячение		90 мин	
1 доза хмеля (через 10 минут)			
2 доза хмеля (через 50 мин от начала)			
Брекбрайт (за 10 минут до конца)			
3 доза хмеля (за 10 мин до конца)			
Экстракт кипяченого сусла		14,0 °Р	
Объем сусла в СВК		1050л	
рН сусла в конце кипа			
Перекачка в вирпул			
Пауза в вирпуле		20 мин	
Температура перекачки в ЦКТ		17 С	
Аэрация			100% 50%
Дрожжи (сухие/жидкие), темпер. в ЦКТ		18 С	Дрожжи WB 06

Конец варки, подпись пивовара		
-------------------------------	--	--

В данной технологической карте производства представлены сведения, инструкции и процесс пивоварения, подробно расписаны операции, которые должен выполнять пивовар производства для варки пива.

Если рассматривать количество реализованного товара по таре, то можно сделать вывод о том, что крупные торговые сети, такие как Реми и Самбери забирают большее количество ж/б банок 0,5 л. Бары и рестораны отдают свое предпочтение кегам по (10 литров и 20литров). ПЭТ кеги по 30 литров в основном предназначены для отправки в другие регионы, так как имеют меньший вес тары. Количество проданного товара по годам можно посмотреть в таблицах 3 - 5.

Таблица 3 – Количество проданного товара в период с 01.01.2023 по 31.12.2023

Продукция	Количество, л.
<b>Б/А</b>	<b>25 368</b>
0,5 "ZERO POINT" - 2023	9652
Зеро 10 л. железо	3 140
Зеро 20 л. железо	10 260
Зеро 20 л. ПЭТ	360
Зеро 30 л. ПЭТ	1 350
<b>БАНКА 0,5 ж/б</b>	<b>160 368</b>
0,5л VL2000 - 2023	24 605
0,5л БУХТА - 2023	34 546
0,5л ГОРНЫЙ КРИК - 2023	13 196
0,5л ЗАЛИВ - 2023	2 619
0,5л ЗОЛОТОЙ - 2023	46 595
0,5л МАЯК - 2023	13 774
0,5л МОРЕ МАНГО - 2023	1 345
0,5л ПОРТ - 2023	3 359
0,5л РУССКИЙ - 2023	9 900
0,5л ФЛОТ - 2023	10 257
<b>КЕГА</b>	<b>50 215</b>
БУХТА 10 л. железо	3 340
ВЛ2000 10л. железо	2 410
ВЛ2000 20л. железо	3 880
ВЛ2000 30л. ПЭТ	1 630
ГОРНЫЙ КРИК 10 л. железо	2 440
ЗАЛИВ 10л. железо	180
ЗАЛИВ 20л. железо	3 100
ЗАЛИВ 20л. ПЭТ	40
ЗАЛИВ 30л. ПЭТ	30
ЗОЛОТОЙ 10 л. железо	3 760
ЗОЛОТОЙ 20 л. железо	2 960
МАЯК 10 железо	740
МАЯК 20л. железо	3 020
МОРЕ МАНГО 20л. железо	640

МОРЕ МАНГО 30л. ПЭТ	400
Итого, литров	235 951

Таблица 4 - Количество проданного товара за 2022 год

Продукция	Количество, л.
Б/А	<b>161 904,1</b>
0,5 "ZERO POINT" - 2023	11 757
КЕГА	<b>7 710</b>
ГОРНЫЙ КРИК 10 л. железо	3 010
ГОРНЫЙ КРИК 20 л. железо	80
ГОРНЫЙ КРИК 30 л. ПЭТ	30
МАЯК 10л. железо	40
МАЯК 20л. железо	100
МОРЕ МАНГО 10л. железо	4 000
МОРЕ МАНГО 20л. железо	40
МОРЕ МАНГО 30л. ПЭТ	90
ПОРТ 10л. железо	40
ПОРТ 20л. железо	40
Русский 10 л. железо	10
Русский 20 л. железо	100
ФЛОТ 10л. железо	50
ФЛОТ 20л. железо	80
Банки 0,5л ж/б	<b>142 437,1</b>
0,5л ж/б Пиво VL2000	9 918
0,5л ж/б Пиво БУХТА	6 622
0,5л ж/б Пиво ЗАЛИВ	4 449
0,5л ж/б Пиво ЗОЛОТОЙ	11 665
0,5л ж/б Пиво МАЯК	8 242
0,5л ж/б Пиво ПОРТ	7 133
0,5л ж/б Пиво РУССКИЙ	8 094
0,5л ж/б Пиво ФЛОТ	6 561
БУХТА Пиво светлое	4 387
VL2000 пиво светлое фильтрованное	7 143
ЗАЛИВ Пиво светлое	5 660
Зеро поинт Пиво Безалкогольное светлое фильтрованное	16 853
ЗОЛОТОЙ Пиво пшеничное	17 690
МАЯК Пиво светлое	6 310
ПОРТ Пиво темное	5 930
РУССКИЙ пиво	10 650
ФЛОТ Пиво светлое	5 130
<b>Итого, литров</b>	<b>161 904,1</b>



Таблица 5 - Количество проданного товара в период с 02.07.2021 по 31.12.2021

Продукция	Количество, л.
0,5л ж/б Пиво VL2000	4 117
0,5л ж/б Пиво БУХТА	3 135
0,5л ж/б Пиво ЗАЛИВ	2 306
0,5л ж/б Пиво ЗОЛОТОЙ	5 414
0,5л ж/б Пиво МАЯК	4 326
0,5л ж/б Пиво ПОРТ	3 451
0,5л ж/б Пиво РУССКИЙ	3 671
0,5л ж/б Пиво ФЛОТ	3 414
БУХТА Пиво светлое	2 320
VL2000 пиво светлое фильтрованное	890
ЗАЛИВ Пиво светлое	550
ЗОЛОТОЙ Пиво пшеничное	3 390
МАЯК Пиво светлое	1 090
ПОРТ Пиво темное	1 690
РУССКИЙ пиво	1 400
ФЛОТ Пиво светлое	890
<b>Итого, л.</b>	<b>42 054</b>

Вывод: Из таблиц 3-5 видно, что количество проданного товара и ассортимент с каждым годом растет, что говорит о перспективах развития фирмы.

### 1.3 Организационная структура предприятия

Анализ структуры управления на предприятии нельзя рассматривать односторонне. Только комплексный анализ может объективно отразить структуру и характер отношений управляющих структур и тех управляемых подструктур, которые сложились на исследуемом предприятии.

На формирование системы, методов и принципов управления влияет масса факторов, таких как: задачи предприятия, его цели, используемая предприятием технология, работающий персонал, и структура управления предприятием, а также непрерывно воздействуют на внутреннюю среду, принимаемые руководством управленческие решения.

Структура ООО «25 БРЕВЕРИ» имеет линейно-функциональный вид. В основу ее построения положены: линейная вертикаль управления и специализация управленческого труда по функциональным подсистемам организации. Наряду с линейными руководителями (директорами) существуют руководители функциональных подразделений.

Структура предприятия, показанная на рисунке 3, формировалась исходя из всех возрастающих потребностей рынка. Как только возникала потребность, оперативно вводилось то

или иное подразделение. Однако поскольку предприятие находится в стадии развития, некоторые отделы еще сформированы не до конца.

ООО «25 БРЕВЕРИ» возглавляет Генеральный директор, который организует всю работу предприятия и несет полную ответственность за его состояние и деятельность. Генеральный директор представляет предприятие во всех учреждениях и организациях, распоряжается имуществом предприятия, заключает договора, издает приказы по предприятию, в соответствии с трудовым законодательством принимает и увольняет работников, применяет меры поощрения и налагает взыскания на работников предприятия, открывает в банках счета предприятия.

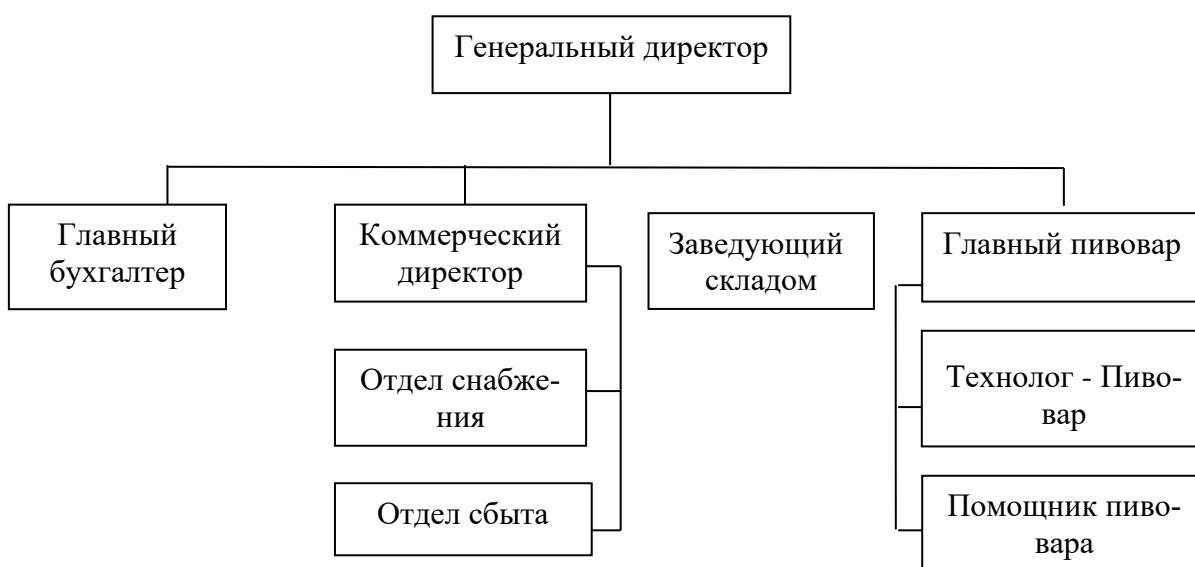


Рисунок 3 – Организационная структура ООО «25 БРЕВЕРИ»

При существующей структуре управления руководителям функциональных подразделений непосредственно подчиняются:

- отдел сбыта;
- отдел снабжения;
- пивовары
- помощники пивоваров.

Руководители функциональных подразделений готовят проекты планов, отчетов, становящимися официальными документами после подписания линейными руководителями.

Так же в подчинении генерального директора находятся его заместители в различных направлениях деятельности:

- коммерческий директор;
- главный бухгалтер;

– заведующий складом.

Выполняя требования и запросы потребителя, все службы и подразделения предприятия стремятся четко и оперативно выполнять поставленные перед ними задачи, ведь от того насколько качественно и своевременно будет выполнена работа отдельными производственными единицами, зависит качество предоставляемых услуг всей организации в целом.

Учетом доходов и расходов предприятия занимается бухгалтерия. Данное подразделение выполняет все привычные для таких служб функции – учет основных средств, материалов, оборудования, оснастки и т.д. Бухгалтерский учет и отчетность предприятия, движение денежных средств предприятия – расчеты с персоналом предприятия по заработной плате, расчеты с дебиторами и кредиторами, налоговые отчисления, контроль за соблюдением финансовой дисциплины – одним словом, все финансовые операции.

Как и любая организационно - управленческая структура, ООО «25 БРЕВЕРИ» имеет три уровня управления: высший, средний и оперативный.

На высшем уровне управления (генеральный директор и т.д.) принимаются наиболее общие решения по управлению предприятием и осуществляются функции стратегического планирования, общего контроля и связи с внешними структурами.

На среднем уровне (Главный пивовар, главный бухгалтер и т.д.) решения высшего уровня детализируются, преобразуются в конкретные планы, осуществляется выполнение функций текущего планирования, связи между высшим и низшим уровнями управления, контроля, управления производством и потоками ресурсов.

Результатом деятельности работников оперативного уровня (рабочие) является выполнение производственной программы, происходит реализация функций управления основным и вспомогательным производством, оперативного управления и местного контроля.

На предприятии ООО «25 БРЕВЕРИ» достаточно простая схема принятия решений, она предполагает, что процесс представляет собой прямоточное движение от одного этапа к другому. Что касается отдела логистики, то его как такового нет на предприятии. Логистическими операциями занимается бухгалтер, кладовщик и водитель-экспедитор, который принимает участие в разработке маршрута. Менеджер по снабжению определяет, какой груз, в каком количестве, когда и куда должен быть отправлен, используя метод точно-в-срок. В случае если перевозка выходит за рамки Приморского края, то ООО «25 БРЕВЕРИ» пользуется услугами транспортных компаний-перевозчиков.

## 2 Общая характеристика развития логистики на предприятии

### 2.1 Логистические функции

В качестве ключевых логистических функций на предприятии ООО «25 БРЕВЕРИ» выполняются следующие:

- управление закупками. На предприятии есть бухгалтер, который по просьбе главного пивовара принимает решения о закупке товаров, заключает контракты на поставку продукции, решает вопросы выбора поставщика, устанавливает требования к качеству продукции и т. д.;
- транспортировка. На предприятии ООО «25 БРЕВЕРИ» за этот вопрос отвечает водитель-экспедитор, заведующий складом, а также менеджер по снабжению. Они решают какой груз, в каком количестве, когда и куда поставить. В некоторых случаях организация прибегает к помощи сторонней транспортной компании;
- управление запасами. На вопрос: "Чего, когда и сколько надо произвести, чтобы хватило, и не осталось лишнего» - отвечает кладовщик в кооперации с главным пивоваром;
- управлением производственными процедурами занимается главный пивовар.

Несмотря на отсутствие отдела логистики, все поддерживающие функции логистики обязательно присутствуют в функционировании предприятия.

На территории пивоварни имеется склад, на котором хранится товар, за этим следит кладовщик. В случае если есть необходимость в доливе какого-то сорта пива, эта информация передается главному пивовару, а он в свою очередь отдает заказы пивоварам, которые осуществляют розлив продукции по банкам и кегам.

Пиво на складе хранятся в ж/б банках 0,5 литров в коробках по 12 шт., кеги 10 и 20 литров.

В качестве информационно-компьютерной поддержки у ООО «25 БРЕВЕРИ» есть свой веб-сайт на котором размещена вся информация о предприятии, а так же контактные данные.

### 2.2 Состав логистических цепей.

Под логистической цепью понимают совокупность логистических операций, выполняемых последовательно от момента зарождения до момента угасания потока товаров, работ, услуг на соответствующем потребительском рынке.

Логистические цепи протягивают между логистическими звеньями, чтобы проиллюстрировать организационную структуру логистических систем. В логистической цепи ООО

«25 БРЕВЕРИ», т.е. в цепи, по которой проходит материальный и информационный поток от поставщика к потребителю, выделяют следующие главные звенья:

- поставка материалов на склад организации;
- хранение материалов на складе;
- производство продукции (крафтового пива);
- распределение, включая отправку товаров со склада готовой продукции;
- потребление готовой продукции.

В реальных условиях хозяйствования существует большое количество логистических посредников, широкий ассортимент материальных ресурсов, которые используются в производстве товаров, и разветвленные распределительные сети. Вследствие этого могут формироваться сложные логистические цепи взаимосвязанных звеньев, которые объединяют несколько логистических цепей, так называемые логистические сети.

### 2.3 Характеристика логистической функции.

Обработка заказов является нервным центром всей логистической сети. Быстрота и качество информационных потоков вносит непосредственный вклад в стоимость и эффективность всех логистических операций.

Цикл обработки и исполнения заказа:

- клиент отправляет заявку;
- заказ обрабатывается бухгалтером;
- заказ изготавливается на производстве, либо подготавливается кладовщиком, если он есть на складе;
- заказ отгружается и доставляется клиенту.

Формирование документооборота в торговой компании — это обязанность руководителя. Вместе с учетной политикой он утверждает:

- формы первичных неунифицированных документов;
- формы документов, предназначенных для внутренней отчетности;
- технологию для обработки учетных данных.

Чтобы ведение документооборота в организации осуществлялось своевременно, составляют график.

Для оформления каждой операции компания использует первичные документы установленной формы. Если нужно использовать документы не унифицированного вида, в них указывают обязательные реквизиты.

Торговая деятельность включает две основные хозяйственные операции: прием товара (материалов и комплектующих для производства) и реализацию товара (крафтовое пиво). В соответствии с каждой из них оформляется свой перечень документов.

Товар поступает в компанию с различными товаросопроводительными документами (выбор формы зависит от условий поставки и правил транспортировки груза). К ним относят:

- накладную;
- акт о приемке товаров;
- товарно-транспортную накладную (при использовании автотранспорта);
- железнодорожную накладную;
- счет или счет-фактуру.

Товарную накладную выписывает бухгалтер или уполномоченное лицо. В обязательном порядке документ должен содержать:

- номер и дату накладной;
- наименование, адрес, телефон и факс, реквизиты банка, работающего с грузополучателем и поставщиком;
- должности и подписи лиц, производивших отгрузку. Подписи должны быть расшифрованы.

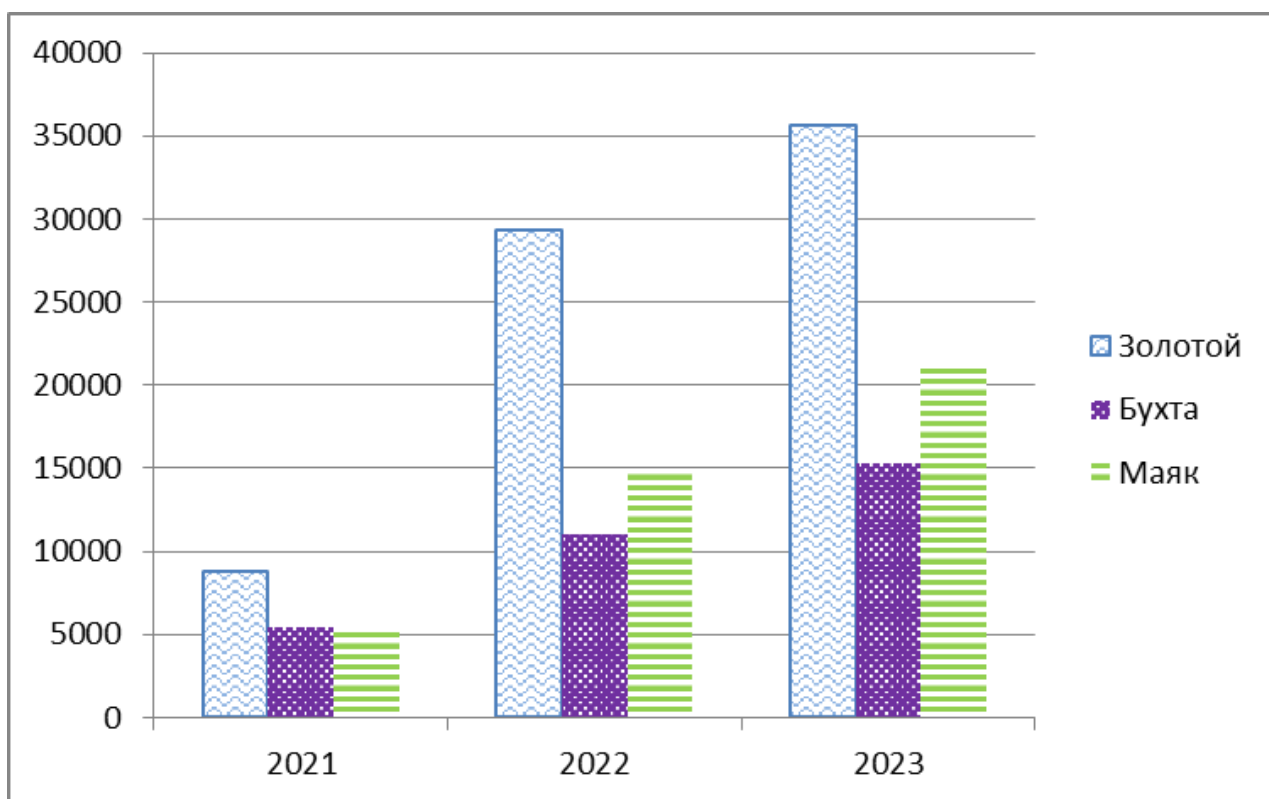


Рисунок 2– Количество произведенного товара за 2021-2023 год

Из данного рисунка видно, что количество произведенного товара и спрос на него растет с каждым годом.

### 3 Изучение планировки складских помещений

#### 3.1 Характеристика, типы и виды складов

Склад – специальное строение, в котором созданы все условия для хранения сырья и его транспортировки.

Перечень основных видов складских помещений по температурному режиму:

- неотапливаемые;
- отапливаемые;
- сухие;
- холодильные;
- морозильные;
- утепленные.

Для более точного определения требований к складским помещениям была разработана специальная классификация складов, в которой выделяются четыре основных класса: "А", "В", "С" и "D" и два подкласса "А +" и "В +".

Класс В. Эта категория относится к более высокому сегменту и характеризуется следующими параметрами, обязательными для соблюдения:

- грузовые лифты;
  - потолки высотой от 6 м;
  - исправная система отопления;
  - удобный въезд и выезд для автомобилей;
  - охранная система;
  - телекоммуникационные системы;
  - оборудованные дополнительные помещения (санузлы, серверные, душевые и т.д.);
- надежная система пожарной безопасности;
- платформа для погрузки и разгрузки товара.

Класс А. Данный класс относится к премиум сегменту и характеризуется повышенными требованиями к расположению и техническим составляющим. Класс "А" имеет все те же характеристики, что и предыдущий, при этом отличается от него наличием дополнительных параметров:

- материалы: сэндвич - панели и металлоконструкции;
- прямоугольная форма строения;
- высота потолков – от 10 м;
- парковка для грузовых крупногабаритных автомобилей.



Основа изготовлена из прочных и стойких материалов. Его конструкция должна выдерживать определенную нагрузку. Железобетонные блоки используются для возведения фундаментов. Стены склада могут быть кирпичными, из железобетонных панелей и блоков. Они должны быть достаточно прочными и выдерживать необходимые нагрузки, иметь минимальный вес, быть огнестойкими и быть способными противостоять требуемым условиям температуры и влажности. Опорные колонны являются одним из несущих элементов здания склада. Это могут быть кирпичи, железобетон и металл.

Чтобы здание склада соответствовало требованиям рациональной технологии эксплуатации, оно должно иметь определенное отношение длины к ширине наиболее оптимальное соотношение составляет 1: 2; 1: 2,5; 1: 3; 1: 5.

Создание условий для организации потока технологического процесса позволяет минимизировать внутренние перегородки складских площадей. С учетом этого требования в зданиях склада должно быть, как можно меньше капитальных перегородок, чтобы при необходимости склад мог быть перестроен без дополнительных затрат.

Компания «25 БРЕВЕРИ» использует три рефрижераторных склада, площадью по 30 кв.м каждый для поддержания температуры. Также имеется два обычных склада площадью 50 кв.м каждый. Преимущество данной компании является удобное месторасположение практически в центре Владивостока, наличие собственного автопарка, наличие погрузочно-разгрузочной техники, качественная пожарная система, система видеонаблюдения с трансляцией онлайн.

К элементам здания склада относятся стены, полы, потолок, кровля, несущие колонны, пандусы, окна и двери. Склад должен быть изготовлен из прочных, огнестойких материалов. Планировка складской площади предусматривает два выезда и заезда.

Принцип хранения продукции:

- принцип адресности
- хранение «FIFO», что позволяет следить за сроками годности.

### 3.2 Характеристика производственного оборудования

Механизация погрузочно-разгрузочных работ на предприятии обеспечивается следующей техникой:

- тележка ручная гидравлическая «рохля», 3 единицы;
- штабелер с подножкой для оператора, 1 единица;
- электрокар с грузоподъемностью 1,5-2 тонны, 1 единица.

Также на производстве используются:

- полочные стеллажи;
- ТСД с сенсорным экраном;
- принтер для печати QR кода Честный знак.

## 4 Анализ информационных технологий.

На предприятии используется специализированное программное обеспечение. Единая государственная автоматизированная информационная система учета объема производства и оборота этилового спирта, алкогольной и спиртосодержащей продукции, использования производственных мощностей, объёма собранного винограда, использованного для производства винодельческой продукции, а также осуществления анализа информации и контроля за производством, оборотом и использованием этилового спирта, алкогольной и спиртосодержащей продукции.

Для упрощения и стандартизации бухгалтерии используется программа 1С «Бухгалтерия».

Помимо 1С, используется программа EXCEL под простым и понятным названием «База поставщиков». У каждого сотрудника существует уже наработанная база перевозчиков, файл которой хранится на общем сервере (все компьютеры соединены между собой локальной сетью, имеется общая папка под стандартным названием «Сервер», на ней хранятся обновленные образцы документов, резервные копии баз данных, остаточные материалы предыдущих сотрудников). Цель этой программы заключается в консолидации контактов перевозчиков и прочей полезной информации, с целью сохранения информации в рамках компании, а так же в случае отпуска/ болезни/ увольнения сотрудника не утратить уже имеющиеся знания и конкурентное преимущество.

С помощью информации, хранящейся в файле «База поставщиков», перевозчик может оценить не поддельную репутацию компании, после чего имеет возможность принять взвешенное решение, задав себе открытый вопрос «А стоит ли»? При положительном варианте развития событий в разделе документы он найдет реквизиты, устав и типовой бланк договора с рассматриваемой компанией. После чего, путем факсимильной, связи происходит обмен подписанными (с двух сторон) бланками договора.

В итоге перевозчик по факсу получает копию договора и заявку. Факсимильные копии этих документов, заверенные подписью и печатью, имеют юридическую силу. Груз отправлен, перевозчик получил работу.

## Заключение

В данной работе были рассмотрены общие данные о компании ООО «25 БРЕВЕРИ». Было выяснено, что компания молодая, но активно развивает свою географию сбыта, активно внедряясь в нишу производства крафтового пива. Была исследована организационная структура предприятия. Был сделан вывод, что отсутствие отдела логистики не влияет на сбой в сроках производства и поставок, но пагубно воздействует на отдельных сотрудников, которым приходится выполнять множество несвойственных им операций.

Была изучена организации производства, снабжения, сбыта, транспортировки, хранения товаров на предприятии, а так же произведено исследование аналитической и плановой деятельности предприятия в области логистики, анализ состава парка транспортных средств.

Были изучены применяемые на предприятии информационные технологии: программа 1С Бухгалтерия, пакет Microsoft, ЕГАИС – для управления логистической деятельностью.

При подготовке отчета использовались методы табличного и графического анализа.

Итак, в результате выполнения данной работы были закреплены и углублены профессиональные знания и получены навыки по разработке и правильному оформлению технической документации.

## Список используемых источников

1. 25 БРЕВЕРИ [Электронный ресурс] // URL: <https://25БРЕВЕРИ.ru> (дата обращения 18.05.2024)
2. Кораблев Р.А., Зеликов В.А., Анисимов В.А. Транспортные перевозки: Учебное пособие Учебное издание 2023.
3. Аникин, Б. А. Логистика производства: теория и практика : учебник и практикум для вузов / Б. А. Аникин, Р. В. Серышев, В. А. Волочиенко ; ответственный редактор Б. А. Аникин. – Москва : Издательство Юрайт, 2024. – 454 с.
4. Афанасенко, И. Д. Логистика в системе совокупного знания : монография / И.Д. Афанасенко, В.В. Борисова. – Москва : ИНФРА-М, 2022. – 169 с.
5. Герами, В. Д. Управление транспортными системами. Транспортное обеспечение логистики : учебник и практикум для вузов / В. Д. Герами, А. В. Колик. – 3-е изд., перераб. и доп. – Москва : Издательство Юрайт, 2024. – 536 с.
6. Логистика и управление цепями поставок на транспорте : учебник для вузов / И. В. Карапетянц [и др.] ; под редакцией И. В. Карапетянц, Е. И. Павловой. – 2-е изд., перераб. и доп. – Москва : Издательство Юрайт, 2024. – 410 с.

### Индивидуальное задание по учебной практике

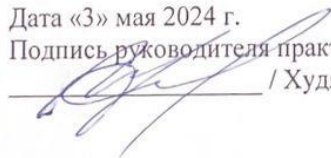
Студентка Ракитина Алиса Викторовна, обучающаяся на 2 курсе по специальности 38.02.03 Операционная деятельность в логистике прошла учебную практику в объеме 72 часа в период с «14» мая 2024 г. по «27» мая 2024 г. в организации ООО «25 БРЕВЕРИ», г. Владивосток, ул. Садовая, 25 б

#### Виды и объем работ в период учебной практики

№ п/п	Вид работ	Кол-во часов
1	Инструктаж по технике безопасности	1
2	Характеристика организации, оказывающей логистические услуги: - год образования, цель образования, месторасположение; - сфера деятельности, - основные виды деятельности; - перечень учредительных документов; - ресурсы организации; - целевые поставщики/посредники	11
3	Анализ внутренней и внешней среды организации: - факторы влияющие на деятельность организации - конкурентная среда	12
4	Изучение производственного цикла: - описание производственного логистического цикла - описание работы элементов логистической системы.	10
5	Изучение планировки складских помещений (при наличии) - характеристика, типы и виды складов - принципы планировки складских помещений. - характеристика производственного оборудования для склада <i>В случае отсутствия склада на предприятии, студент описывает производственные помещения, офисные помещения, терминалы и тп</i>	12
6	Информационно-правовое обеспечение деятельности организации: - оформление и содержание основных видов информационно-справочных документов - виды договоров; - требования, предъявляемые к оформлению договоров	16
7	Написание отчета	10
<b>Итого</b>		<b>72</b>

Дата «3» мая 2024 г.

Подпись руководителя практики

 / Худякова С.К., преподаватель Академического колледжа

## АТТЕСТАЦИОННЫЙ ЛИСТ

Студентка Ракитина Алиса Викторовна, обучающаяся на 2 курсе по специальности 38.02.03 «Операционная деятельность в логистике» прошла учебную практику в объеме 72 часа в период с «14» мая 2024 г. по «27» мая 2024 г. в организации ООО «25 БРЕВЕРИ», г. Владивосток, ул. Садовая, дом 25 б.

В период практики в рамках осваиваемого вида профессиональной деятельности выполнял следующие виды работ:

Вид профессиональной деятельности	Коды формируемых компетенций	Вид работ	Оценка качества выполненных работ
	ОК 1	- изучение организации работы логистов на предприятии; - изучение видов и задач профессиональной деятельности	Отлично
	ОК 2	- выполнение работ на своем участке; - сбор и анализ материалов для написания отчета по практике; - подготовка и защита отчета по практике	Отлично
	ОК 3	- выполнение работ на своем участке; - выполнение поручений руководителя практики на предприятии	Отлично
	ОК 4	- сбор первичной и вторичной информации из различных источников для решения профессиональных задач; - обработка и анализ профессиональной информации	Отлично
	ОК 5	- ведение деловой коммуникации, сбор информации с использованием электронных и интернет ресурсов	Отлично
	ОК 6	- выполнение работ на своем участке; - выполнение поручений руководителя практики на предприятии;	Отлично
	ОК 7	- выполнение поручений руководителя практики на предприятии	Отлично
	ОК 8	- сбор первичной информации путем опросов и	Отлично

		наблюдения - подготовка и защита отчета по практике	Отлично
	ОК 9	- ознакомление с правилами охраны труда на предприятии	Отлично
Планирование и организация логистического процесса в организациях (подразделениях) различных сфер деятельности	ПК 1.1	- изучение планировки складских помещений - ознакомление с производственным циклом	Отлично
	ПК 1.2	- ознакомление с организацией работы с документами - оформление основных видов информационно-справочных документов - составление и оформление договоров	Отлично
	ПК 1.3	- определение критериев выбора поставщиков - выбор типа посредников	Отлично
	ПК 1.4	- изучение каналов распределения - анализ расчетных показателей площади склада - ознакомление с методами планирования материальных потребностей	Отлично
	ПК 1.5	- ознакомление со сбытовой логистической сетью	Отлично
<b>Итоговая оценка по ПМ 01. Планирование и организация логистического процесса в организациях (подразделениях) различных сфер деятельности</b>			Отлично
Управление логистическими процессами в закупках, производстве и распределении	ПК 2.1	- описание работы организации с указанием видов деятельности	Отлично
	ПК 2.2	- описание производственного цикла - описание каналов поставок и составление договоров о поставках	Отлично
	ПК 2.3	- оценка товарных запасов и товарооборачиваемости - проведение осмотра товарно-материальных ценностей и занесение в описи их полного наименования и техни-	Отлично



		ческих или эксплуатационных показателей - проверка соответствия фактического наличия запасов организации данным учетных документов	Отлично
	ПК 2.4	- комплектация заказов - рациональное размещение на места хранения - инвентаризация склада - проверка наличия всех документов, сопровождающих поставку (отгрузку) материальных ценностей	Отлично
Итоговая оценка по ПМ 02. Управление логистическими процессами в закупках, производстве и распределении			Отлично

Руководитель организации



А.А. Раkitина



## ДНЕВНИК прохождения учебной практики

Студентка Ракитина Алиса Викторовна  
 Специальность 38.02.03 Операционная деятельность в логистике  
 Группа СО-ОД-22-1  
 Место прохождения практики ООО «25 БРЕВЕРИ»  
 Сроки прохождения с «14» мая 2024 г. по «27» мая 2024 г.

Инструктаж на рабочем месте «14» мая 2024 г.  
дата

*Ракитина*  
подпись



Дата	Описание выполнения производственных заданий (виды и объем работ, выполненных за день)	Оценка	Подпись руководителя практики
14.05.2024	Инструктаж по технике безопасности	Отлично	<i>Ракитина</i>
14.05.2024-16.05.2024	Ознакомление со спецификой деятельности ООО «25 БРЕВЕРИ»	Отлично	<i>Ракитина</i>
17.05.2024-20.05.2024	Анализ организационной структуры компании ООО «25 БРЕВЕРИ»	Отлично	<i>Ракитина</i>
21.05.2024	Проведена оценка расходов и доходов в компании ООО «25 БРЕВЕРИ»	Отлично	<i>Ракитина</i>
22.05.2024	Анализ складского хозяйства организации	Отлично	<i>Ракитина</i>
23.05.2024	Изучение порядка приемки и отпуска со склада, документов складского учета	Отлично	<i>Ракитина</i>
24.05.2024	Изучены возможности повышения эффективности системы финансового управления ООО «25 БРЕВЕРИ»	Отлично	<i>Ракитина</i>
25.05.2024-26.05.2024	Оформление отчета практики	Отлично	<i>Ракитина</i>
27.05.2024	Дифференцированный зачет		

Руководитель

*Ракитина*  
подпись А.А. Ракитина



ПРИЛОЖЕНИЕ Г

**ХАРАКТЕРИСТИКА****о прохождении учебной практики студентки**

Студентка Ракитина Алиса Викторовна, 2 курс, группа СО-ОД-22-1

проходила практику с 14 мая 2024 г. по 27 мая 2024г.

на ООО «25 БРЕВЕРИ»

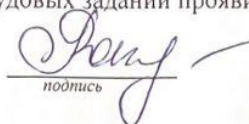
За период прохождения практики студент посетил 11 дней, из них по уважительной причине отсутствовал 0 дней, пропуски без уважительной причины составили 0 дней.

Студентка соблюдала трудовую дисциплину и правила техники безопасности.

За время прохождения практики Ракитина Алиса показала, что умеет планировать и организовывать собственную деятельность, способна налаживать взаимоотношения с другими сотрудниками, имеет хороший уровень культуры поведения, умеет работать в команде, высокая степень сформированности умений в профессиональной деятельности.

В отношении выполнения трудовых заданий проявила себя отлично.

Директор ООО «25 БРЕВЕРИ»

  
подпись

А.А. Ракитина

М.П.



Федеральное государственное бюджетное образовательное учреждение  
высшего образования  
«Владивостокский государственный университет»  
(ФГБОУ ВО «ВГУ»)

### НАПРАВЛЕНИЕ НА ПРАКТИКУ

Студент Ракина Алиса Викторовна

Подразделение Академический колледж Группы СО-ОД-22-1


согласно приказу ректора № 3414-с от 24.04.2024 года  
направляется в ООО "25 БРЕВЕРИ", г. Владивосток

для прохождения учебной практики по специальности 38.02.03 «Операционная  
деятельность в логистике» на срок 2 недели с 14.05.2024 года по 27.05.2024 года.

Руководитель практики Худякова С.К.



## Отметки о выполнении и сроках практики

Наименование предприятия	Отметка о выполнении и сроках практики	Печать, подпись
ООО 25 БРЕВЕРИ	14.05.2024	
ООО 25 БРЕВЕРИ	27.05.2024	