

МИНОБРНАУКИ РОССИИ
Федеральное государственное бюджетное образовательное учреждение
высшего образования
«Владивостокский государственный университет»
Академический колледж

ОТЧЕТ ПО ПРОИЗВОДСТВЕННОЙ ПРАКТИКЕ

по профессиональному модулю
ПМ. 01 Разработка дизайнерских проектов промышленной продукции,
предметно-пространственных комплексов
ПМ. 02 Техническое исполнение дизайнерских проектов в материале
ПМ. 03 Контроль за изготовлением изделий в производстве в части
соответствия их авторскому образцу
ПМ. 04 Организация работы коллектива исполнителей

программы подготовки специалистов среднего звена
54.02.01 «Дизайн (по отраслям)»

период с «26» января 2026 г. по «13» апреля 2026 г.

Студент группы
СО-ДЗ-22-1



В.Н. Лесная

Наименование предприятия: ИП Зеленина Виктория Сергеевна

Руководитель практики
от предприятия



В.С. Зеленина

Отчет защищен:
с оценкой *Зрешко*

Руководитель
практики от ОО



У.В. Кислюкова

Владивосток 2026



Содержание

Введение	3
1 Ознакомление с организацией и анализ её деятельности	4
1.1 Общая характеристика организации	4
1.2 Анализ нормативных документов	4
1.3 Группировка видов услуг и виды выполняемых работ	6
2 Разработка дизайнерских проектов промышленной продукции, предметно-пространственных комплексов	9
2.1 Анализ и разработка дизайн-проекта	9
2.1.1 Анализ нормативных документов для проектируемого дизайн-проекта	9
2.1.2 Анализ аналогов проектируемого объекта	10
2.2 Разработка концепции и ее обоснование	13
2.3 Этапы создания эскизов и визуализаций	16
3 Техническое исполнение дизайнерских проектов в материале	20
3.1 Оформление папки дизайнер	20
3.1.1 Разработка комплекта рабочей документации дизайн-проекта	20
3.1.2 Анализ материалов и технологий проектируемого объекта	22
4 Контроль за изготовлением изделий в производстве в части соответствия их авторскому образцу	27
4.1 Авторский надзор и сопровождение	27
4.1.1 Основные функции авторского надзора	27
4.1.2 Лист авторского надзора	29
5 Организация работы коллектива исполнителей	32
5.1 Экономическая характеристика предприятия и структурного подразделения	32
5.2 Описание применения современных технологий управления	37
5.3 Описание организации проектной работы на предприятии	41
Заключение	47
Список использованных источников	49
Приложение А	50
Приложение Б	55

Введение

Прохождение производственной практики в период с 26 января по 13 апреля 2026 года в дизайн-студии «For interior» рассчитано на закрепление теоретических знаний и профессиональных модулей по специальности дизайн (по отраслям):

1) Разработка дизайнерских проектов промышленной продукции, предметно-пространственных комплексов. Основными целями являются – отбор необходимых для проекта нормативных документов и аналогов; разработка концепции дизайн-проекта; разработка эскизов и оформление проектных материалов.

2) Техническое исполнение дизайнерских проектов в материале. Основными целями данного модуля являются – разработка и детализация технической части проекта; подбор и спецификация материалов и технологий; создание цифровых моделей и визуализаций для контроля, подготовка файлов к передаче в производство.

3) Контроль за изготовлением изделий в производстве в части соответствия их авторскому образцу. Необходимо проанализировать систему авторского надзора и сопровождения, составить подробный лист авторского надзора.

4) Организация работы коллектива исполнителей. Для закрепления данного модуля сформированы основные цели – дать экономическую характеристику предприятия и структурного подразделения; составить организационно-управленческую структуры организации; проанализировать систему применения современных технологий управления; проанализировать организацию проектной работы на предприятии.

Основным заданием является разработка дизайн-проекта квартиры – создание гармоничного, функционального и эстетически привлекательного пространства, которое максимально соответствует образу жизни, потребностям и вкусам будущих жильцов. Речь идет не просто о выборе мебели, цветовых решений или аксессуаров – это комплексная работа над внутренним миром, где каждый элемент должен быть продуман до мелочей, от расстановки мебели до подбора светового дизайна, чтобы обеспечить комфорт, уют и ощущение единства всего интерьера. Этот процесс многогранный и многоступенчатый, начиная с глубокого анализа исходных данных: детального изучения планировки, точных габаритов комнат, особенностей расположения окон и дверей.

Таким образом, прохождение производственной практики предусматривает комплексное закрепление ключевых профессиональных компетенций дизайнера, охватывающих полный цикл проектной деятельности, объединяя творческие, технические и управленческие аспекты работы. Её структура позволяет не только отработать практические навыки, но и критически оценить существующие процессы.

1 Ознакомление с организацией и анализ её деятельности

1.1 Общая характеристика организации

Дизайн-студия «For interior» осуществляет деятельность в организационно-правовой форме индивидуального предпринимателя Зеленина Виктория Сергеевна, зарегистрированная по адресу – г. Владивосток, ул. Невельского, д.25, кв.57, специализируется на разработке интерьеров и комплексном сопровождении проектов «под ключ».

История студии началась с частной практики опытного дизайнера, накопившего к тому моменту более 5 лет работы в сфере интерьерного дизайна. В 2019 году было принято решение открыть собственную студию. На старте команда состояла из двух человек (основатель и помощник-визуализатор), а офис располагался на дому. Первые заказы поступали через рекомендации и социальные сети – в основном это были небольшие квартиры и частные дома.

По мере роста числа заказов студия начала расширять команду – был нанят менеджер по работе с клиентами, привлечён второй дизайнер для параллельной работы над проектами, подключены фрилансеры-чертёжники для подготовки рабочей документации. В этот период сложились базовые внутренние процессы – стандартный цикл проектирования, шаблон договора и технического задания, система контроля качества на каждом этапе.

К 2022 году студия оформилась как полноценная команда из пяти человек: руководитель, два дизайнера-проектировщика, менеджер по клиентам, визуализатор. Под офис арендовали помещение, добавили авторский надзор и комплектацию объектов, запустили рекламу, стали участвовать в локальных выставках, сотрудничать с застройщиками.

На этапе укрепления позиции и масштабирования студия выбрала системность и профессионализм. Были разработаны внутренние регламенты по работе с заказчиками, по контролю сроков и качества, по взаимодействию с подрядчиками и поставщиками. Штат увеличился до восьми человек – добавились инженер-технолог и логист по комплектации.

Текущее состояние дизайн-студии сегодня – это команда из десяти специалистов, офис во Владивостоке, портфолио из более пятидесяти реализованных проектов (жилые и коммерческие объекты), стабильная клиентская база (физические и юридические лица), репутация студии, сочетающей креатив и практичность.

1.2 Анализ нормативных документов

Деятельность дизайн-студии регулируется общими нормативными актами, включая:

– лист записи ЕГРИП, который содержит информацию о ФИО предпринимателя, дате и месте регистрации, ОГРН и других данных.

– свидетельство о присвоении ИНН, который необходим для идентификации

налогоплательщика, сдачи отчётности, заключения договоров и других целей.

Внутренние регламенты разрабатываются самой студией для упорядочения работы:

- положение о структуре и должностных обязанностях сотрудников – определяет роли руководителя проекта, дизайнера, менеджера, комплектатора, их права и обязанности;
- регламент работы над проектом – описывает этапы работы, сроки выполнения каждого этапа, порядок взаимодействия между сотрудниками и с заказчиками;
- правила документооборота – порядок оформления внутренних документов, отчётов;
- политика конфиденциальности и обработки персональных данных;
- регламенты по работе с поставщиками и подрядчиками – порядок выбора поставщиков, оформления договоров, контроля сроков поставки материалов.

В дизайн-студиях часто используются типовые договоры на оказание услуг по разработке дизайн-проекта. В таком договоре прописываются:

- предмет договора – перечень услуг, которые обязуется оказать исполнитель;
- техническое задание, где зафиксированы требования заказчика к проекту;
- сроки выполнения работ – общий срок и сроки по этапам, которые могут быть закреплены в графике выполнения работ по проекту;
- стоимость услуг и порядок оплаты – общая сумма, этапы оплаты, форма расчётов;
- права и обязанности сторон – например, обязанность исполнителя передавать дизайн-проект, а заказчика – своевременно давать обратную связь и оплачивать работы;
- ответственность сторон – за нарушение сроков, некачественное выполнение работ.

Техническое задание – ключевой документ, который фиксирует требования заказчика к дизайн-проекту. В нём обычно указывают:

- вводные данные: тип объекта, площадь, адрес, особенности помещения;
- цели и задачи оформления пространства;
- стиль и концепцию: предпочтительный стиль интерьера, цветовая гамма;
- технические параметры: требования к освещению, вентиляции, инженерным решениям (тёплый пол, система «умный дом», кондиционирование);
- функциональные требования: зонирование, организация хранения;
- примеры готовых решений: 1-2 реальных проекта, схожих по планировке.

ТЗ составляется на основе анкеты заказчика, личных референсов, фотографий объекта и обмерочных данных. После согласования документ подписывается обеими сторонами.

Проведённый анализ нормативно-правовой базы и типовых документов, регулирующих деятельность индивидуального предпринимателя, позволяет сделать вывод, что данная организация соответствует требованиям законодательства, а документационная база обеспечивает правомерное и эффективное функционирование бизнеса.

1.3 Группировка видов услуг и виды выполняемых работ

Дизайн-студия предоставляет комплекс услуг по проектированию и реализации интерьеров, структурированный по направлениям и уровням детализации, создавая пространства, которые отражают индивидуальность заказчика.

Основу деятельности составляет разработка дизайн-проекта, которая включает:

- обмерные работы и фотофиксацию помещения;
- анализ исходных условий (несущие конструкции, коммуникации, освещение);
- разработку 2-4 вариантов планировочных решений с зонированием;
- формирование дизайн-концепции (стиль, цветовая гамма);
- подбор референсов и создание мудбордов;
- определение основных материалов и отделочных решений;
- 3д-визуализацию помещений (6-8 ключевых ракурсов);
- подготовку рабочей документации: планы демонтажа/возведение перегородок, расстановки мебели, полов и потолков, развёртки стен, схемы электрики и освещения, спецификации материалов и оборудования.

Наряду с базовым проектированием студия оказывает сопутствующие услуги:

- комплектацию объекта (составление ведомости материалов, поиск поставщиков, согласование образцов, организация закупок и логистики, контроль поставок);
- авторский надзор (регулярные выезды на объект, проверка соответствия работ чертежам, консультирование строителей, фиксация отклонений, финальная приёмка);
- консультационную поддержку (анализ планировок, подбор цветовых и стилистических решений, рекомендации по эргономике, помощь в выборе материалов).

Услуги предлагаются в разных форматах в зависимости от потребностей и бюджета:

- «минимальный» – обмерный план, план возводимых перегородок, планировочные решения 2-3 варианта, исходя из тз заказчика, план розеток, выключателей и подключения по группам, план освещения, план пола, потолка, дверей;
- «минимальный+» – обмерный план, план возводимых перегородок, планировочные решения 2-3 варианта, исходя из тз заказчика, план розеток, выключателей и подключения по группам, план освещения, план пола, потолка, дверей, коллажи;
- «стандартный» – обмерный план, план возводимых перегородок, планировочные решения 2-3 варианта, исходя из тз заказчика, план розеток, выключателей и подключения по группам, план освещения, план пола, потолка, дверей, развертки по стенам с указанием чистовых материалов, просчет чистового материала от наших поставщиков;
- «авторский надзор» – выезд на объект и контроль хода ремонта, проверка соответствия проведенных работ планам, контроль над закупкой качественных материалов,

выстраивание коммуникаций с поставщиками, надзор над своевременной поставкой, уточнение технических вопросов по чертежам, разъяснение работы с материалами, незнакомыми бригаде, внесение корректировок в авторские планы по согласованию с прорабом, строителями и мастерами, уведомление о ходе ремонта и всевозможные консультации;

– «комплектация» – закупка чистовых материалов, мебели, сантехники, текстиля, розеток и других предметов, подбор выкрасов, тканей и альтернативы в случае необходимости, услуга очень похожа на авторский надзор, однако нет присутствия и контроля на стройке, комплектация также не предусматривает приемку на объекте.

Сегодня рынок дизайна интерьеров в России растёт – в денежном выражении на 20-35% в год. На Дальнем Востоке динамика чуть ниже (отставание на 10-15%), но тоже набирает обороты. Выявлены главные причины такого роста:

- увеличивается число частных домов и квартир в новостройках и на вторичном рынке;
- развивается коммерческая недвижимость – открываются офисы, кафе, мини-отели;
- люди всё чаще готовы платить за профессиональный дизайн.

При этом клиенты становятся требовательнее: им важна не только красота, но и удобство, продуманное зонирование, системы хранения. Растёт спрос на локальные решения – на дизайнеров, которые знают особенности региона: климат, строительные нормы, как организовать доставку материалов и мебели.

Основная аудитория дизайн-студии «For Interior» делится на две группы. Первая – частые заказчики (владельцы квартир и домов, молодые семьи, переезжающие в новое жильё, люди 35-55 лет с доходом выше среднего). Они ценят время, хотят качественный результат и готовы за него платить. Вторая группа – коммерческие клиенты (малые и средние предприятия, владельцы кафе, салонов красоты, кабинетов врачей, шоурумов и бутиков).

На рынке Владивостока и Приморья у дизайн-студии несколько типов конкурентов. Крупные дизайн-бюро предлагают полный цикл услуг, но их цены выше, а гибкость ниже. Частные дизайнеры-фрилансеры берут меньше, но не могут гарантировать команду и контроль качества. Строительные компании с отделом дизайна фокусируются в первую очередь на ремонте, а не на концепции. Мебельные салоны, предлагающие дизайн-услуги, ограничиваются своим ассортиментом материалов и стилей. Дизайн-студия «For Interior» выигрывает за счёт баланса цены и качества – её средний чек ниже на 15-20%, чем у крупных бюро. Ключевые факторы успеха студии – это репутация и портфолио. Реальные проекты с фото и отзывами убеждают клиентов. Важную роль играют партнёрства с застройщиками и поставщиками: они снижают издержки и повышают доверие.

Рабочий процесс выстроен по этапам:

- 1) подготовительный (брифинг, замеры, техническое задание, договор);

- 2) концептуальный (планировка, концепция, визуализация);
- 3) рабочий (чертежи, спецификации, согласование);
- 4) реализация (комплектация, авторский надзор, приёмка);
- 5) завершение (сдача объекта, финальные корректировки, документация).

Каждый проект формируется индивидуально: объём работ, сроки и стоимость определяются на основе пожеланий заказчика, особенностей объекта и выделенного бюджета.

Для профессиональной работы в сфере дизайна интерьера в студии есть необходимое техническое оснащение и используемые программные обеспечения:

- компьютеры достаточной мощности для работы с профессиональным ПО. Для 3д-моделирования и рендеринга нужны системы с мощными процессорами и видеокартами;
- мониторы с высоким разрешением;
- многофункциональные устройства – принтеры, сканеры, копиры в одном устройстве.

Среди популярных программ для дизайна интерьера можно выделить:

- программу для создания планов, чертежей и рабочей документации;
- программу для быстрого концептуального моделирования;
- профессиональный инструмент для фотореалистичной визуализации;
- программу для редактирования изображений, создания коллажей и ретуши.

Таким образом, организация включает в себя гибкие тарифные планы, адаптированные под разный бюджет, комплексное сопровождение проектов, использование современного программного обеспечения, ориентация на индивидуальные потребности заказчика.

2 Разработка дизайнерских проектов промышленной продукции, предметно-пространственных комплексов

2.1 Анализ и разработка дизайн-проекта

2.1.1 Анализ нормативных документов для проектируемого дизайн-проекта

При проектировании дизайн-проекта жилой квартиры необходимо учитывать ряд нормативных документов, которые регулируют требования к безопасности, комфорту, инженерным системам, микроклимату и другим аспектам. Выбор указанных нормативных документов обусловлен их прямой связью с ключевыми аспектами проектирования жилых помещений, включая безопасность, комфорт, функциональность и соответствие современным требованиям строительства. Каждый из них регулирует конкретные параметры, которые критически важны для создания пригодного для жизни пространства:

1) СП 54.13330.2022 «Здания жилые многоквартирные» – основополагающий документ для проектирования многоквартирных домов, включая квартиры. Определяет общие требования к проектированию многоквартирных жилых зданий, включая планировочные решения, требования к несущим конструкциям, инженерным системам и другим аспектам;

2) СП 60.13330.2020 «Отопление, вентиляция и кондиционирование воздуха» – регулирует системы, обеспечивающие комфортный микроклимат в квартире. Документ устанавливает требования к параметрам микроклимата, нормам воздухообмена, температуре и другим характеристикам систем отопления, вентиляции и кондиционирования;

3) СП 52.13330.2016 «Естественное и искусственное освещение» – определяет нормы освещённости для жилых помещений и требования к искусственному освещению. Правильное освещение влияет на комфорт, работоспособность и здоровье жильцов, поэтому его регламентация необходима при проектировании квартиры;

4) СанПин 1.2.3685-21 «Гигиенические нормативы и требования к обеспечению безопасности и безвредности для человека факторов среды обитания» – устанавливает гигиенические нормативы, включая допустимые уровни шума, параметры микроклимата, требования к качеству воздуха и другие факторы, влияющие на здоровье. Этот документ обеспечивает соответствие жилого пространства санитарно-гигиеническим стандартам, что является обязательным для жилых помещений;

5) Федеральный закон от 22.07.2008N°123-ФЗ «Технический регламент о требованиях пожарной безопасности» – определяет общие требования к пожарной безопасности зданий и сооружений, включая электроустановки и системы противопожарной защиты. Соблюдение этих требований обязательно при проектировании, строительстве и эксплуатации жилых помещений, так как напрямую связано с безопасностью жильцов и имущества;

б) ГОСТ 30494-2011 «Здания жилые и общественные. Параметры микроклимата в помещениях» – устанавливает конкретные параметры микроклимата (температура, влажность, скорость движения воздуха и др.) для жилых помещений. Этот стандарт служит основой для проектирования систем отопления, вентиляции и кондиционирования, так как определяет критерии комфортного и допустимого микроклимата.

Также для разработки дизайн-проекта жилой квартиры понадобятся ГОСТы на материалы и оборудование, используемые в отделке, мебели, инженерных системах.

Для разработки жилой квартиры были выбраны именно эти нормативные документы, так как они охватывают все ключевые аспекты проектирования жилой квартиры: от общей планировки и конструкций до конкретных инженерных систем и гигиенических норм; обеспечивают соответствие проекта современным требованиям безопасности, комфорта и энергоэффективности; формируют комплексную основу для создания жилого пространства, отвечающего как техническим, так и санитарно-гигиеническим стандартам; учитывают как федеральные законы, так и своды правил и ГОСТы, что гарантирует соблюдение как общих, так и детальных требований к жилым помещениям.

Приведенный перечень нормативных документов является основой для создания безопасного, комфортного и соответствующего санитарно-гигиеническим нормам жилого пространства. Однако, кроме перечисленных, существует целый пласт более специализированных документов, которые могут быть актуальны в зависимости от особенностей конкретного проекта. Учет этих нюансов позволяет добиться наилучшего результата и избежать потенциальных проблем в будущем.

2.1.2 Анализ аналогов проектируемого объекта

Поиск и анализ аналогов в дизайне интерьера – это фундаментальный этап работы над любым дизайн-проектом, который позволяет не просто ориентироваться в текущих трендах, но и осознанно формировать концепцию будущего пространства. Этот процесс помогает определить актуальные решения, адаптировать стилистические приёмы под конкретные задачи и избежать распространённых ошибок, способных снизить функциональность или эстетическую ценность интерьера. Для разработки конкурентоспособного дизайн-проекта важно изучить существующие решения – как стилистические, так и функциональные:

1) проект «Студия для фрилансера», разработанный студией Artum, представляет собой продуманное решение для компактного жилого пространства, сочетающее принципы чистого минимализма с элементами скандинавского стиля. Концепция ориентирована на современные потребности удалённого работника и демонстрирует, как эффективно организовать небольшую площадь без потери комфорта и функциональности. Особенности: нейтральная база (белый, светло-серый, дерево), встроенная мебель (кровать с подъёмным механизмом,

шкаф-купе до потолка), многофункциональная зона у окна (рабочий стол, место для отдыха, скрытая подсветка по периметру (Приложение А. Рисунок А.1). Данный аналог показывает, как при грамотном подходе даже небольшая студия может стать комфортной средой для жизни и работы. Сочетание минимализма и скандинавских мотивов создаёт атмосферу спокойствия и концентрации, а многофункциональные решения позволяют эффективно использовать каждый метр площади. Универсальность концепции делает её привлекательной как для непосредственных пользователей, так и для инвесторов, наделенных на создание арендного жилья с современным и практичным дизайном;

2) проект «Квартира для молодой семьи», опубликованный в журнале Interior представляет собой продуманное решение для однокомнатной квартиры, сочетающее эстетику современного стиля контемпорари с практичностью и функциональностью, необходимый для комфортного проживания семьи. Концепция демонстрирует, как при грамотном подходе можно организовать многофункциональное пространство даже на ограниченной площади. Особенности: открытая планировка кухни-гостиной, остров с барной стойкой (зонирование, дополнительное место для приёма пищи), фактурные стеновые панели в спальне, продуманное освещение (трековые светильники, подвесы над островом (Приложение А. Рисунок А.2). Аналог показывает, как с помощью открытой планировки, продуманного освещения и умеренного использования статусных материалов можно создать стильный, функциональный и комфортный интерьер для молодой семьи;

3) проект «Лофт в историческом доме», разработанный студией Valcon, представляет собой яркий пример адаптации индустриального стиля для современного жилого пространства. Двухуровневая квартира органично сочетает брутальность лофта с элементами уюта, создавая атмосферу, которая одновременно отсылает к промышленной эстетике и отвечает потребностям комфортного проживания. Особенности: открытые коммуникации (трубы, воздуховоды) как часть дизайна, кирпичные стены и бетонные потолки, металлическая лестница с деревянными ступенями, мебель из массива и переработанных материалов (Приложение А. Рисунок А.3). Данный аналог – это не просто интерьер, а продуманная концепция, которая превращает индустриальную эстетику в комфортное жилое пространство. Проект демонстрирует, как можно сохранить брутальность лофта, добавив уютные детали, чтобы сделать его пригодным для повседневной жизни;

4) проект «Скандинавская семья», разработанный студией Anfilada Design, представляет собой продуманное решение для трёхкомнатной квартиры, ориентированное на потребности семьи с детьми. Интерьер выполнен в скандинавском стиле с акцентом на экологичность, функциональность и уют. Концепция демонстрирует, как с помощью доступных, но качественных материалов создать комфортное и безопасное пространство для

жизни нескольких поколений. Особенности: светлые стены, полы из дуба, модульная мебель с мягкими углами, встроенные системы хранения в прихожей и детской, живые растения как элемент декора (Приложение А. Рисунок А.4). Данный аналог – это продуманная концепция семейного жилья, которая сочетает в себе лучшие черты скандинавского стиля: простоту, свет, экологичность и уют. Проект показывает, как с помощью недорогих материалов и грамотной организации пространства создать безопасное и комфортное жилище для семьи с детьми;

5) проект «Дизайн-лаборатория» представляет собой интерьер студии в стиле джапанди – гармоничном стиле скандинавского минимализма и японской эстетики. Это решение демонстрирует, как создать компактное, функциональное и эстетически выразительное пространство с азиатским колоритом, подходящее для современного образа жизни и востребованное среди арендаторов, ищущих нестандартные варианты жилья. Особенности: низкая мебель (кровать-платформа, журнальный столик), натуральные текстуры (ротанг, лён, бамбук), раздвижные перегородки из матового стекла, монохромная палитра с акцентами на зелёный и бежевый (Приложение А. Рисунок А.5). Данный аналог – это не просто интерьер, а продуманная концепция компактного жилья в стиле джапанди. Проект показывает, как с помощью натуральных материалов, низкой мебели и монохромной палитры создать пространство, которое одновременно успокаивает и вдохновляет;

б) проект «Неоклассика для пары», разработанный студией MYDE, представляет собой интерьер однокомнатной квартиры в современном прочтении неоклассического стиля. Концепция демонстрирует, как достичь баланса между классической элегантностью и современными требованиями к комфорту и функциональности – без излишней вычурности, но с ощущением премиальности. Особенности: симметричная планировка, молдинги и карнизы без излишней лепнины, пастельная гамма (бежевый, пудровый розовый, серый), акцентная стена с геометрическим узором (Приложение А. Рисунок А.6). Этот аналог создаёт баланс между классикой и современностью, показывает, как с помощью симметрии, пастельной палитры и лаконичных классических элементов создать пространство, которое выглядит дорого, но и не вычурно, уютно, но не скучно.

Целевая аудитория дизайн-проекта жилой квартиры под сдачу – это группа арендаторов, которые имеют общие потребности и ограничения:

- чистота и порядок – обязательное условие для любого арендатора;
- функциональность – каждый квадратный метр должен быть полезен;
- безопасность – исправная электрика, надёжные замки, пожарная сигнализация;
- комфорт – хорошее освещение, вентиляция, шумоизоляция.

Для квартир под сдачу оптимальны стили с универсальной эстетикой (минимализм, urban, contemporary), важно сочетать практичность и визуальную привлекательность.

Успешный дизайн-проект для сдачи квартиры должен подходить разным сегментам, сочетать эстетику и практичность, учитывать бюджет и сроки окупаемости. В итоге грамотный дизайн не просто украшает квартиру – он превращает её в стабильный доходный актив и вложения в продуманный проект окупаются быстрее.

2.2 Разработка концепции и ее обоснование

В рамках производственной практики нужно разработать дизайн-проект однокомнатной квартиры, площадью 36,9м², ориентированной на сдачу в аренду. Ключевая задача – создать функциональное, эстетическое и практичное пространство, обеспечивающее быструю окупаемость вложений при сохранении комфорта и универсальности интерьера.

Концепция предполагает универсальную квартиру для аренды – функциональную, визуально просторную, легко адаптируемую под потребности арендатора, которая:

- визуально расширяет пространство (использование светлых тонов и отражающих поверхностей, открытые планировки, максимальное задействование естественного света);
- обеспечивает функциональность и удобство (продуманное хранение в каждой зоне, эргономичная мебель стандартных размеров, безопасные и износостойкие материалы);
- даёт арендатору свободу персонализации без капитальных изменений (нейтральная база, служащая «холстом» для личных акцентов, модульная и трансформируемая мебель);
- остаётся актуальным и ликвидным на рынке аренды в течение нескольких лет (соответствие трендам, привлекательность для широкой аудитории).

Концепция базируется на сочетании современного минимализма и скандинавской эстетики – двух стилей, объединённых принципами функциональности и лаконичности:

- современный минимализм даёт: лаконичность форм – отсутствие визуального шума, чёткие линии – ощущение порядка, монохромную базу – универсальность для акцентов, встроенные системы хранения – чистоту линий и функциональность;
- элементы скандинавского стиля добавляют: теплоту через древесные текстуры (пол, мебель, панели), тактильный комфорт (лён, хлопок, шерсть в текстиле), мягкость освещения (многоуровневые сценарии, абажуры из ткани), связь с природой (живые растения, натуральные материалы), пастельные акценты – оживление нейтральной палитры.

Для большего понимания и визуализации замысла сформирован мудборд – цифровой коллаж из изображений, в который вошли:

- фото интерьеров в светлой гамме с акцентами;
- образцы текстур (светлый дуб, матовый керамогранит, металл);
- варианты мебели (подвесные полки, шкафы с гладкими фасадами);
- примеры осветительных приборов.

Мудборд служит инструментом для наглядной презентации концепции заказчику, согласования ключевых решений и обсуждения новых идей.

При подборе референсов для квартиры под сдачу (в том числе небольшой площади) ориентируются на стили, которые сочетают универсальность, практичность и визуальную привлекательность. Ключевые стилистические направления:

1) минималистичный интерьер – лаконичность, приоритет функциональности. Пространство выглядит просторным и светлым за счёт монохромной палитры и отсутствия визуального шума (Приложение А. Рисунок А.7). Ключевые элементы:

- цветовая гамма: белый, светло-серый, бежевый – создают нейтральный фон. Акценты – в природных оттенках (терракотовый, оливковый, древесный);
- материалы: гладкие поверхности (крашенные стены, глянцевый керамогранит), металл (никель, матовый чёрный), стекло (прозрачное или матовое);
- мебель: простые формы, отсутствие вычурного декора, прямые линии. Фасады без ручек (система push-to-open), каркасы из МДФ или массива дерева;
- освещение: встроенные потолочные светильники с регулируемой яркостью, подвесные лампы над функциональными зонами;
- декор: минимум аксессуаров – живые растения в простых горшках, одна большая картина с геометрическим узором, ковёр с коротким ворсом.

Такой интерьер создаёт ощущение чистоты, порядка и простора;

2) скандинавский стиль с элементами минимализма – светлость, натуральность, уют без перегруженности. Отличается обилием светлых оттенков, деревянными элементами, текстилем из льна и хлопка. Такой стиль визуально расширяет пространство, ассоциируется с комфортом и экологичностью (Приложение А. Рисунок А.8). Ключевые элементы:

- цветовая гамма: молочный, светло-бежевый, серый – основа. Акценты – пастельные тона (мятный, лавандовый, нежно-голубой) и древесные оттенки (дуб, ясень);
- материалы: паркетная доска или ламинат под дерево, лён и хлопок в текстиле, керамика ручной работы, ротанг (кресла, корзины), матовое стекло;
- мебель: низкие журнальные столики, диваны с мягкой обивкой и деревянными ножками, открытые стеллажи из светлого дерева, скамьи с ящиками;
- освещение: подвесные светильники с абажурами из ткани или бумаги, настенные бра с мягким светом, торшеры с простыми формами;
- декор: живые растения (сансевиерия, фикус, бамбук), плетёные корзины, керамические вазы, шерстяные пледы, ковры с геометрическим орнаментом.

Такой интерьер создаёт атмосферу спокойствия и близости к природе. Интерьер остаётся функциональным, но добавляет тактильного комфорта и тепла;

3) зонирование пространства без капитальных перегородок – разделение на зоны происходит за счёт мебели, освещения и отделки, без потери ощущения простора (Приложение А. Рисунок А.9). Ключевые решения:

- стеллажи: высокий стеллаж с полками с двух сторон отделяет гостиную от рабочей зоны. Он не блокирует свет, но создаёт чёткую границу;

- диваны: диван, поставленный спинкой к спальне или кухне, визуально разделяет зоны. Если выбрать модель с подлокотниками и мягкой обивкой, он станет центром гостиной;

- барные стойки: физически разграничивают кухню и столовую/гостиную. Могут служить местом для быстрых перекусов или рабочим столом;

- реечные перегородки: деревянные рейки добавляют уюта и пропускают свет. Подходят для отделения спальни или гардеробной. Расстояние между рейками – 3–5 см.

- раздвижные панели: матовое стекло или дерево на направляющих. Легко сдвигаются, экономят место, пропускают рассеянный свет;

- напольные покрытия: разные материалы обозначают границы зон;

- освещение: подвесы над обеденным столом, бра у кровати, LED-лента вдоль подиума

- подсвечивают зоны и создают сценарии.

Такой интерьер создаёт эффект функционального зонирования без ощущения замкнутости. Каждая зона имеет своё назначение, но пространство остаётся единым;

4) многофункциональная мебель – предметы интерьера выполняют несколько задач, экономя место и повышая удобство (Приложение А. Рисунок А.10). Например:

- комод с выдвижной гладильной доской: основной отсек – для хранения белья, внутри спрятана гладильная доска, которая выдвигается при необходимости;

- шкаф-стол: верхняя часть – столешница для работы или приёма пищи; нижняя часть – закрытые шкафы и ящики для хранения, может быть откидным или стационарным.

- комод с лифтом для телевизора: снаружи – классический комод с ящиками, при нажатии кнопки экран поднимается из корпуса.

Такая мебель адаптируется под разные сценарии жизни – от работы до отдыха.

Ключевые принципы подбора референсов:

- универсальность: стиль и цветовая гамма должны подходить разным людям;

- практичность: материалы должны быть износостойкими, лёгкими в уходе, устойчивыми к царапинам, влаге и частой уборке;

- визуальная чистота: минимум декора, акцент на функциональность;

- светлость: светлые интерьеры визуально расширяют пространство.

Референсы для квартиры под сдачу строятся на сочетании нейтральной базы, износостойких материалов, функциональных решений, умеренных акцентов. Такой подход

обеспечивает привлекательность для широкого круга арендаторов, долговечность интерьера, простоту обслуживания, возможность быстрой адаптации под меняющиеся тренды.

2.3 Этапы создания эскизов и визуализаций

Процесс создания эскизов и визуализаций в дизайн-проекте жилой квартиры представляет собой сложную, многогранную и тщательно выстроенную последовательность взаимосвязанных этапов, каждый из которых нацелен на постепенное уточнение, развитие и детализацию архитектурно-дизайнерского замысла – от получения первичной информации о клиенте и особенностях помещения до формирования финального фотореалистичного изображения, которое позволяет представить интерьер как единое целое, полностью соответствующее пожеланиям заказчика, функциональному назначению пространства и современным требованиям к интерьерному решению.

На первом этапе осуществляется комплексная подготовка к проектированию интерьера, которая начинается с тщательного сбора исходных данных и последующего формирования детального технического задания (ТЗ) – фундаментального документа, определяющего все основные направления дальнейшей работы. Дизайнер лично прибывает на объект для проведения точных измерительных работ, используя современные инструменты: лазерный дальномер, уровень, строительную рулетку. Фиксируются не только общие габариты комнат – ширина, длина и площадь каждого пространства, но и важнейшие архитектурные особенности: высота потолков, наклонные поверхности, наличие ниш, выступов, перегородок, а также точное положение всех элементов инфраструктуры – окон, дверных проёмов, радиаторов отопления, воздуховодов, труб водоснабжения и канализации, электрощитовых, розеток. Одновременно проводится фотодокументирование всего объекта: делается серия снимков с разных ракурсов, включая угловые виды, ближние планы поврежденных поверхностей, состояние полов, покраски, плитки, мебели. Эти фотографии служат визуальной базой для анализа текущего состояния и помогают избежать ошибок при планировании будущих решений. Параллельно ведётся глубокий диалог с заказчиком, который представляет собой не просто собеседование, а структурированную процедуру выявления потребностей, ожиданий и личных предпочтений. Диалог организуется по заранее разработанному чек-листу, содержащему вопросы по стилевому решению, цветовой гамме, функциональным зонам, бюджетным ограничениям. Без качественно составленного ТЗ невозможно добиться идеального соответствия проекта реальным потребностям клиента.

Следующий шаг – разработка детального планировочного решения, которое закладывает фундамент всего будущего интерьера (Приложение Б. Рисунок Б.11). На этом этапе проводится всесторонний анализ эргономики жилого пространства: оцениваются

ширина проходов в соответствии с требованиями к свободному передвижению, проверяются траектории открывания дверей, чтобы они не перекрывали пути движения и не мешали доступу к другим элементам интерьера, измеряются расстояния между предметами мебели, обеспечивающие комфортное использование – как при ходьбе, так и во время взаимодействия с поверхностями. Дизайнер разрабатывает 2-3 варианта зонирования пространства, каждый из которых учитывает особенности планировочной структуры помещения, ориентацию окон, наличие ниш и инженерных коммуникаций. Каждый вариант включает точную расстановку всей необходимой мебели, техники, а также аксессуаров, таких как светильники, радиаторы отопления, системы хранения. Учитываются все нюансы: высота потолков, возможность установки подвесных систем освещения, расположение розеток, удобство использования рабочих зон, а также возможные точки сквозняков или затенённости. По результатам обсуждения с заказчиком, с учётом его пожеланий, предпочтений и финансового бюджета, формально принимается решение и фиксируется выбранный вариант планировки.

Затем наступает этап формирования концепции стиля и создания эскизов – один из самых ответственных и творческих этапов проектирования интерьеров. На этом этапе дизайнер проводит глубокую аналитику, опираясь на современные тренды и индивидуальные предпочтения заказчика. Сначала подбираются точные референсы – визуальные образцы, демонстрирующие выбранный стиль: например, фотографии жилых пространств в духе минимализма с акцентом на чистые геометрические линии, светлые поверхности и минимальное количество отделочных элементов, или атмосфера скандинавского интерьера – мягкое естественное освещение, деревянная отделка, белые и приглушённо-серые тона, акценты на натуральных материалах и функциональной мебели. Параллельно формируется цветовая палитра: выбираются основные тона, дополнительные акценты и нейтральные фоновые оттенки. Подбираются материалы: массив дерева, камень, матовый металл, стекло, текстиль – каждый из которых должен соответствовать общей атмосфере пространства. На основе всех этих данных формируется мудборд – визуальная доска, объединяющая фото, фрагменты текстур, цветовые шкалы и графические абстракции. Мудборд сразу почувствовать атмосферу будущего пространства (Приложение Б. Рисунок Б.12).

Четвёртый этап – 3D-визуализация. На этом этапе с использованием профессиональных программ создаётся объёмная модель интерьера на базе утверждённого архитектурного и планировочного проекта. Каждая стена, перегородка, проёмы для дверей и окон, а также инженерные коммуникации моделируются с соблюдением всех размеров и пропорций, что обеспечивает максимальную точность, чёткость и понимание пространства. В созданную трёхмерную сцену последовательно импортируются элементы мебели, бытовой техники, декоративных акцентов, текстур – всё согласно графическому решению, указанному в

проектной документации. При этом учитываются не только формы и размеры объектов, но и их функциональное предназначение. Далее осуществляется нанесение материалов с высоким уровнем детализации. Все текстуры обладают параметрами отражения, прозрачности, шероховатости и глубины, что позволяет добиться ощущения настоящего материала при взгляде на экран. Особое внимание уделяется настройке освещения. Учитываются особенности расположения жилого дома относительно сторон света. Искусственное же освещение включает люстры, торшеры, ночники, встроенные светильники в потолочные ниши, точечные светильники в кухне и ванной комнате – каждый источник света имеет свою мощность, цветовую температуру и направление распространения лучей, что важно для создания атмосферы и передачи объёма пространства. После завершения композиционной и технической подготовки производится рендеринг – генерация фотореалистичных изображений. Обычно формируется от 5 до 10 ракурсов, каждое из которых показывает интерьер с разных углов. Особое внимание обращается на композицию: правило третей, перспективность, а также эмоциональная направленность каждого кадра.

Компактная, но функциональная прихожая встречает гостей сдержанным дизайном. Светлые тона и натуральные материалы создают гостеприимную атмосферу. Минималистичная мебель, зеркало в полный рост и лаконичное освещение создают ощущение простора и помогают визуально расширить пространство (Приложение Б. Рисунок Б.13).

Спокойное и уютное пространство для отдыха. Нейтральная цветовая палитра с акцентами на древесные текстуры и мягкие ткани. Большое окно и продуманное освещение обеспечивают комфортную атмосферу в любое время суток. Кровать с мягким изголовьем – центральный элемент комнаты (Приложение Б. Рисунок Б.14).

Светлый и просторный санузел с акцентом на натуральные текстуры. Подвесная сантехника и скрытые системы хранения визуально облегчают пространство. Хорошее освещение и зеркальная поверхность расширяют помещение (Приложение Б. Рисунок Б.15).

Просторная кухня-гостиная – сердце дома. Деревянный стол в центре комнаты собирает семью и друзей, а открытые полки с декором добавляют уюта (Приложение Б. Рисунок Б.16). Мягкая зона с пледами и подушками идеальна для вечерних посиделок. Большие окна наполняют комнату светом, а зона отдыха с диваном приглашает к расслаблению (Приложение Б. Рисунок Б.17).

Пятый этап – доработка и окончательное согласование проекта представляет собой критически важную стадию. На этом этапе осуществляется всесторонняя проверка всех визуализаций на предмет полного соответствия техническому заданию, которое было сформировано на начальных этапах взаимодействия с клиентом. Каждая деталь, от расположения дверных проёмов до расстановки точек подключения электропитания,

тщательно сверяется с перечнем требований, указанных в документации. Также проводится анализ выбора материалов – напольных покрытий, отделочных стеновых решений, фурнитуры для шкафов и дверей, цветовой гаммы. Все решения должны быть не только эстетически выигрышными, но и практичными в повседневном использовании: устойчивыми к износу, легко очищаемыми, экологичными. Аналогично, при выборе светильников учитываются как дизайнерские характеристики, так и энергоэффективность, уровень освещённости в различных зонах помещения, возможность регулировки интенсивности света. В случае выявления неточностей или несоответствий вносятся корректировки. Эти правки могут затрагивать как компоновку пространства, так и конкретные параметры оборудования, мебели и осветительных приборов. Редактируются 3D-модели и визуализации, которые позволяют клиенту наглядно оценить результат после изменений.

Завершающий этап – это подготовка полного комплекта рабочих чертежей, который представляет собой техническую основу для точной реализации проекта на объекте. На этом этапе создаётся детализированный набор документов, охватывающих все ключевые направления внутреннего пространства. Планы демонтажа и монтажа перегородок разрабатывается с учётом несущих конструкций здания; планы расстановки мебели составляются с соблюдением эргономики и функциональности; электротехническая часть включает подробную схему размещения розеток, выключателей, распределительных коробок и маршрутов прокладки кабелей; сантехнический комплекс включает разводку труб водоснабжения и водоотведения, точное местоположение санузлов, мойки, душевых кабин, ванн, а также отметки уровней подачи воды и сброса стоков; полы и потолки представлены в виде детальных схем. Все эти документы – чертежи, таблицы, схемы – формируют единый, проверенный и юридически значимый пакет, который передаётся команде строителей, отделочникам, электромонтажникам, сантехникам и закупщикам. Они становятся эталоном выполнения работ. Благодаря такой степени детализации исключается недопонимание, сокращаются риски повторных работ, экономится время и деньги, а результат всегда соответствует задумке дизайнера и ожиданиям клиента.

Таким образом, весь процесс проходит чётко выстроенную последовательность: от первоначального замера площади с учётом деформаций, неровностей и особенностей конструкции здания, через составление технического задания (ТЗ), которое фиксирует цели, бюджет, временные рамки и предпочтения заказчика; далее – планировочные решения, где анализируется рациональное использование пространства, жилая зона, зона отдыха, зона работы, зона хранения; затем – стилистическая концепция, которая определяет цветовую палитру, материалы, текстуры, мебельные стили, а также эмоциональный настрой интерьера.

3 Техническое исполнение дизайнерских проектов в материале

3.1 Оформление папки дизайнера

3.1.1 Разработка комплекса рабочей документации дизайн-проекта

Разработка комплекта рабочей документации для дизайн-проекта квартиры – это многогранный и тщательно продуманный процесс, состоящий из нескольких последовательных этапов, каждый из которых отвечает за определённую грань реализации замысла. Он направляется на детальную и всестороннюю проработку внутреннего пространства жилого помещения с учётом архитектурной специфики здания, индивидуальных предпочтений клиента, действующих норм строительного законодательства, правил пожарной безопасности, требований к энергоэффективности, функциональности и эргономике.

Этот процесс начинается с анализа исходных данных: замеров площадей, проверки конструктивных особенностей стен, перегородок, потолков, размещения инженерных сетей (электрика, водоснабжение, отопление, канализация), а также оценки естественного освещения и шума из окружающей среды. На этом этапе дизайнер проводит анализ планировочной структуры, выявляет возможности для изменения пространства – например, демонтаж ненесущих перегородок, расширение дверных проёмов, создание открытых зон. Учитывается возможность установки мебели, бытовой техники, систем хранения, а также необходимость соблюдения минимальных расстояний между объектами.

Далее следует этап художественного моделирования: формируется общая цветовая палитра, подбираются материалы отделки (облицовочные, напольные покрытия, фурнитура, декоративные элементы), выбираются стилистики интерьера – от минимализма до классики, прованса или скандинавского стиля. Особое внимание уделяется световой атмосфере: прорабатываются варианты точечного, акцентного, фоновое, архитектурного и природного освещения, учитываются особенности расположения окон, возможные затенённые участки.

Для разработки дизайн-проекта квартиры требуется комплект чертежей, который охватывает все аспекты перепланировки, отделки, инженерных систем и расстановки элементов интерьера. Основные виды чертежей включают:

- обмерный план. Создаётся сразу после замеров помещения. На нём указываются размеры всех комнат, расположение труб, радиаторов, выводов канализации, счётчиков, окон, дверей, ниш, выступов и других элементов (Приложение Б. Рисунок Б.18);

- план демонтажа. Включает перечень конструкций, которые подлежат сносу: стены, перегородки, покрытия, дверные коробки, радиаторы и т.д.;

- план монтажа. Показывает новые конструкции: возводимые перегородки, подиумы, ГКЛ-перегородки, дверные проёмы и другие элементы;

- план после перепланировки. Итоговое решение с учётом всех изменений;
- план расстановки мебели и оборудования. Создаётся с учётом нужд и предпочтений заказчика. В планировку закладывается конкретная мебель с реальными размерами;
- план расстановки сантехнического оборудования. Указывает расположение раковин, унитазов, смесителей, ванн и других элементов сантехники;
- план покрытий полов. Указывает тип напольного покрытия для каждой зоны, направление укладки, стыки и другие детали;
- план потолков. Содержит информацию о типах конструкций, уровнях, материалах, нишах, подсветках и других нужных элементах;
- развёртки стен. Вертикальные проекции каждой стены с детализацией: расположение розеток, выключателей, ниш, декоративных элементов, креплений для мебели и аксессуаров. Помогают строителям точно определить места для отверстий и монтажа;
- план освещения. Обозначает расположение всех светильников на потолке и стенах, а также подсветки. Позволяет проработать основное и акцентное освещение в комнатах;
- план розеток и выключателей. Указывает расположение всех электроточек, их тип. Также включает план подключения освещения и спецификацию элементов освещения;
- план «тёплых полов». Схема с привязкой терморегуляторов и зонами укладки;
- схемы инженерных сетей. Включают планы вентиляции, кондиционирования, разводки слаботочных систем (интернет, ТВ, сигнализация);
- сечения и разрезы. Детализируют конструкции в местах сложных узлов.

Эти чертежи часто дополняются спецификациями материалов, оборудованием, а также пояснительной запиской с описанием концепции и технических решений. Итоговый комплект оформляется в виде альбома с чёткой структурой: титульный лист, содержание, чертежи, ведомости, спецификации и другие документы.

Все чертежи выполняются в соответствии со стандартами ГОСТ, с обязательным соблюдением масштабов (обычно 1:50, 1:20, 1:10) и условными обозначениями. Используются профессиональные программы для оформления чертежей.

Особое внимание уделяется безопасным решениям: использованию нетоксичных и экологически чистых материалов, обеспечению пожарной безопасности, соблюдению норм по минимальному радиусу поворотов, ширине проходов, высоте поручней (особенно в ванных комнатах). Также учитывается удобство эксплуатации: наличие зонирования для людей с ограниченными возможностями здоровья, обеспечение доступа к ключевым элементам (выключатели на уровне рук, розетки вне зон действия мебели).

Готовый комплект рабочей документации становится основой для выполнения ремонтно-строительных работ, закупки материалов и мебели, контроля качества исполнения

проекта, а также служит юридическим подтверждением согласованного дизайна, что особенно важно при взаимодействии с подрядчиками.

Таким образом, данный документ представляет собой не просто набор чертежей, а полноценный комплекс для создания идеального, практичного и красивого интерьера, соответствующего духу времени, потребностям семьи и высокому уровню жизни владельца.

3.1.2 Анализ материалов и технологий проектируемого объекта

При проектировании интерьеров в духе минимализма с акцентом на скандинавские принципы – чистота форм, функциональность, гармония с природой и максимальная светлота – выбор материалов и технологий играет ключевую роль. Успешная реализация такого дизайна невозможна без понимания современных тенденций, технических характеристик и экологических параметров строительных и отделочных решений. В процессе подбора материалов для такой квартиры были определены и жёстко прописаны следующие критерии:

- натуральность – приоритет отдается природным материалам: массиву сосны, лиственницы, дуба, берёзы, а также высококачественным имитациям, которые точно воспроизводят текстуру дерева, не теряя при этом свойств и внешнего вида настоящего материала. Особое внимание уделяется древесине, высушенной естественным способом, что гарантирует её устойчивость к деформации и сохранению формы на протяжении многих лет;

- нейтральная цветовая гамма – доминируют холодные и теплые оттенки белого, бежевого, светло-серого и природных древесных оттенков. Белый используется как основа для стен и потолков, создавая ощущение пространства и воздушности. Бежевые и кремовые оттенки применяются для мягкой зонирования помещений – например, в качестве фоновых решений для штор, обивки мебели или декоративных панелей. Серые оттенки выбираются в зависимости от желаемой атмосферы: более холодные – для современного минимализма, тёплые – для уюта скандинавской традиции. Цветовое решение продумывается так, чтобы обеспечить контраст между поверхностями, не нарушая общую лаконичность;

- простота фактур – поверхности не должны иметь сложных рельефов, многослойных узоров или искусственной «безупречности». Предпочитаются гладкие, однородные текстуры: полированная древесина с минимальной пористостью, матовый лак на деревянных элементах, штукатурка с эффектом мягкого света. Фактура должна быть почти невидимой – она существует лишь для того, чтобы чувствовать материал, но не отвлекать взгляд;

- функциональность – все применяемые материалы должны быть устойчивыми к повседневному использованию. Мебель выполняется из цельной древесины или ДСП с закругленными кромками, что исключает травматизм и делает изделие безопасным. Такой подход к выбору материалов и мебели снижает эксплуатационные расходы, сохраняя привлекательный вид квартиры на годы вперёд;

– экологичность – важнейший критерий. Все материалы проходят проверку на наличие формальдегидов, фталатов, органических растворителей и других токсинов. Для красок и лаков используются водорастворимые составы на основе растительных масел, без запаха, быстро высыхающие и не вызывающие раздражения;

– лёгкость ухода – поверхности не должны требовать частой профессиональной очистки. Гладкие, непористые материалы легко моются влажной тряпкой без использования агрессивных средств. Полы с антистатическим покрытием не притягивают пыль и волосы. Стекловолоконные поверхности обрабатываются водоотталкивающим составом, который предотвращает образование пятен и разводов. Тканевые изделия (шторы, пледы, обивка) выбираются с возможностью машинной стирки и устойчивости к выгоранию на солнце.

Современный рынок предлагает всё больше решений, соответствующих требованиям минимализма и скандинавского дизайна. Основные направления развития:

– рост популярности экологичных материалов: спрос на переработанную древесину, рекультивированный лес, пробковые панели, бамбуковые покрытия и ткань из органического хлопка продолжает расти. Особенно востребованы решения с замкнутым циклом производства – например, ламинаты, изготовленные из вторичного сырья, с использованием клеевых составов на основе растительных смол;

– появление инновационных отделочных материалов: появились новые виды композитов, сочетающих лёгкость, прочность и теплоизоляцию. Например, гипсоволоконные панели с микротекстурой под «древесный рисунок» – они не только визуально имитируют дерево, но и имеют отличные показатели по пожаробезопасности и звукоизоляции. Влагостойкий гипсокартон с нанопокрывтием используется в ванных комнатах и на кухне; он не боится испарений, не вздувается и не трескается со временем. Также распространяются самоочищающиеся поверхности с фотокатализирующими покрытиями, которые распадаются органические загрязнения под воздействием света;

– расширение ассортимента светлых оттенков ламината и паркетной доски. Тренд к белым, бежевым, молочным цветам объясняется не только стремлением к созданию пространства с ощущением лёгкости и воздушности, но и практическими преимуществами: светлые полы зрительно увеличивают площадь помещения, делают интерьер более прозрачным и сияющим, особенно в условиях недостатка естественного освещения;

– спрос на матовые и полуматовые поверхности вместо глянцевых. Матовые и полуматовые финишные решения маскируют микроцарапины, не отражают блики, обеспечивают более комфортное восприятие глазом и лучше сочетаются с различными стилевыми направлениями – от скандинавского минимализма до прованса и японской архитектуры. Кроме того, такие поверхности имеют более приятную тактильную

характеристику – они не холодят руку, не вызывают ощущения искусственности, а воспринимаются как более органичные и уравновешенные.

Напольные покрытия представлены двумя основными материалами, подобранными с учётом функциональности и нагрузок в разных зонах квартиры. В жилых помещениях (гостиная, спальня) используется ламинат 33 класса толщиной 8-10 мм с имитацией светлого дуба. Этот материал выбран за высокую износостойкость (класс AC5), что гарантирует долговечность при интенсивной эксплуатации. Замковое соединение типа Click обеспечивает простоту монтажа, а повышенная влагостойкость делает ламинат подходящим для помещений с нормальной влажностью. При расчёте количества закладывается запас 5% на подрезку. Монтаж выполняется плавающим способом с подложкой 2-3 мм, что улучшает звукопоглощение (2-3 дБ) и комфорт при ходьбе. Уход предполагает регулярную влажную уборку без агрессивных моющих средств.

Для санузла, кухни и прихожей выбран керамогранит под бетон с матовой структурированной поверхностью. Формат плитки 60×60 см или 60×120 см упрощает укладку и минимизирует количество швов. Антискользящая поверхность (класс R10) повышает безопасность во влажных зонах, а крайне низкое водопоглощение исключает впитывание влаги и загрязнений. Серый бетонный оттенок выглядит естественно и скрывает мелкие дефекты. При покупке предусматривается 10% запас на подрезку и возможные повреждения. Монтаж осуществляется на плиточный клей с высокой адгезией, швы заполняются эпоксидной затиркой в тон – это обеспечивает герметичность и долговечность покрытия. Уход заключается в периодической уборке моющими средствами без кислот и щёлочей.

Отделка стен выполнена с использованием двух решений. Основной материал – водно-дисперсионная матовая краска на акриловой основе. Она экологична, не имеет резкого запаха и подходит для всех помещений. Матовая поверхность (0-5% блеска) создаёт спокойный визуальный эффект, а паропроницаемость предотвращает образование плесени. Краска относится ко 2-му классу моющихся покрытий, что позволяет регулярно очищать стены без потери качества. Цвет выбирается по каталогу RAL/NCS (например, чистый белый RAL 9010), расход составляет 120-150 мл/м² на слой. Перед нанесением поверхность выравнивается и грунтуется, краска наносится в два слоя с перерывом 4-6 часов между ними.

Для акцентной стены в спальне применяются флизелиновые рельефные обои под покраску. Материал плотностью 130-150 г/м² имеет ненавязчивый рельеф, который добавляет текстуру без ярких узоров. Ширина рулона 1,06м и длина 10м упрощают монтаж, а возможность перекрашивания до 5 раз даёт гибкость в обновлении интерьера. При расчёте количества добавляется 15% на стыки и подбор рисунка. Клей наносится на стену, полотна стыкуются встык, затем поверхность окрашивается водно-дисперсионной краской в 1-2 слоя.

Потолки выполнены из натяжного матового полотна белого цвета (RAL 9003) на основе ПВХ-плёнки. Матовая фактура не отражает свет, визуально сглаживает мелкие неровности и создаёт ощущение простора. Гарпунная система крепления обеспечивает идеально ровную поверхность без швов, а снижение высоты помещения всего на 3-4 см минимизирует потери пространства. Плёнка устойчива к протечкам и допускает демонтаж при необходимости. Монтаж включает установку профиля по периметру, нагрев полотна тепловой пушкой и фиксацию гарпуна – это гарантирует долговечность и эстетичность покрытия.

Двери и фурнитура подобраны в минималистичном стиле. Межкомнатные двери из МДФ с эмалевым покрытием имеют лаконичный дизайн без декора, цвет – однотонный белый (RAL 9016). Толщина полотна 40 мм обеспечивает достаточную звукоизоляцию (25-30 дБ), а скрытые петли создают эффект целостности конструкции. Размеры стандартные (высота 2000 мм, ширина 800/900мм) или адаптируются под проёмы. Металлические ручки из нержавеющей стали или алюминия выполнены в простых геометрических формах (цилиндр, параллелепипед), цвет – матовый хром или чёрный. Тип – нажимные или стационарные, что соответствует общей концепции сдержанности.

Освещение организовано с учётом зонирования. Основное освещение жилых помещений обеспечивают встраиваемые LED-светильники мощностью 8-12 Вт с цветовой температурой 3000К (тёплый белый свет) и индексом цветопередачи CRI > 90. Угол рассеивания 110° создаёт равномерное освещение, а степень защиты IP20 подходит для сухих помещений. Диаметр врезки 90-100мм упрощает монтаж в натяжной потолок. В зонах отдыха устанавливаются настенные бра с матовыми плафонами из стекла или металла, мощностью 5-7Вт и цветовой температурой 2700К для мягкого рассеянного света. Над обеденным столом или барной стойкой монтируются подвесные светильники с регулируемой высотой (80-120см от столешницы), мощностью 15-20Вт и температурой 3000К. Дизайн минималистичный (шар, цилиндр, конус), материал – металл или стекло.

Сантехника соответствует современным стандартам удобства и гигиены. Керамическая накладная раковина из фарфора имеет прямоугольную или овальную форму (60×45см) и гладкую глазурованную поверхность, устойчивую к царапинам. Монтаж – накладной на столешницу, что упрощает установку и обслуживание. Подвесной унитаз с инсталляцией выполнен в безободковой конструкции для облегчения уборки. Скрытая инсталляция оснащена кнопкой смыва с двойным режимом (3/6л), чаша из фарфора белого цвета (RAL 9010) имеет компактные габариты (ширина 36см, глубина 54см) и экономит пространство.

Мебель сочетает практичность и лаконичность. Диван с обивкой из велюра/рогожи имеет каркас из берёзовой фанеры и бруса, наполнитель – ППУ плотностью 30 кг/м³. Дизайн простой, линии чёткие, посадка комфортная. Деревянный обеденный стол прямоугольной

формы выполнен из массива или шпона, поверхность матовая, ножки лаконичные. Встроенные шкафы с фасадами из МДФ максимально используют пространство, фасады гладкие, без ручек (система Push-to-open) или с минималистичными металлическими ручками.

Дополнительные элементы завершают композицию. Плинтус подбирается в тон напольному покрытию или стенам, высота 8-10 см, материал – ПВХ или МДФ. Розетки и выключатели имеют рамки вровень со стеной, цвет нейтральный (белый, серый), механизм надёжный. Зеркало без рамы в прихожей визуально расширяет пространство, форма прямоугольная или овальная, размер – от пола до потолка или 3/4 высоты стены.

Все материалы тщательно отобраны с учётом их совместимости друг с другом по физико-механическим характеристикам – прочности, упругости, коэффициенту теплового расширения и адгезии между слоями, что исключает риск деформаций, трещин или расслоения в процессе эксплуатации, химической устойчивости к воздействию влаги, перепадов температур, а также по цветовым и фактурным параметрам, что обеспечивает гармоничное восприятие интерьерных решений. Особое внимание уделено долговечности каждого компонента: использованы высококачественные стройматериалы с завершённой технологией обработки, прошедшие тестирование на износостойкость, антикоррозийную устойчивость и устойчивость к выцветанию при длительном воздействии прямых солнечных лучей. Все выбранные отделочные покрытия, конструкционные элементы, фурнитура и напольные решения соответствуют предложенной концепции дизайнерского проекта.

4 Контроль за изготовлением изделий в производстве в части соответствия их авторскому надзору

4.1 Авторский надзор и сопровождение

4.1.1 Основные функции авторского надзора

Система авторского надзора и сопровождения – это комплекс мер, направленных на обеспечение полного соответствия выполняемых строительно-монтажных, изыскательских и других видов работ утверждённой проектно-сметной документации, а также на сохранение авторской концепции, художественной образности, инженерных решений и технологических особенностей, заложенных в исходном проекте. Эти процессы регулируются нормативными документами, включая Градостроительный кодекс, СНиП, ГОСТы и своды правил.

Авторский надзор – контроль лица, подготовившего проектную документацию, за соблюдением требований этой документации при строительстве, реконструкции, капитальном ремонте и других работах. Цель – обеспечить соответствие технических решений и технико-экономических показателей объекта тем, что предусмотрены в проектной документации. Осуществляется на этапе реализации проекта (строительства, реконструкции и т. д.). Направлен на предотвращение отклонений от проектной документации. Может проводиться в форме постоянного или периодического контроля.

Авторское сопровождение – базовая поддержка автора проекта на время реализации. В этом формате специалист остаётся на связи, отвечает на вопросы по чертежам, консультирует по материалам и отделке, помогает разобраться в спорных моментах. Автор доступен для консультаций, но не осуществляет активный контроль на объекте. Подходит, если у заказчика есть прораб и он сам контролирует процесс воплощения проекта.

Комплексное сопровождение – активное участие автора в процессе: систематические выезды на объект строительства, где специалист лично осматривает ход выполнения работ, контролирует соответствие строительных объемов и технологических решений утвержденному проекту, а также проводит консультации с бригадирами, мастерами и другими ответственными лицами из числа подрядчиков. Автор постоянно находится в прямой связи с исполнителями, оперативно реагируя на возникающие вопросы, корректирует отклонения в ходе монтажа конструкций, инженерных сетей, фасадных отделочных работ.

Авторский контроль – это юридическое и профессиональное право автора произведения архитектуры, градостроительного проекта или садово-паркового искусства непосредственно участвовать в процессе согласования и формирования окончательной проектно-технической документации, предназначенной для последующего строительства, реконструкции или благоустройства объектов. Это право предполагает обязательную

консультацию, обсуждение и одобрение автором ключевых решений, касающихся композиционных особенностей, художественной выразительности, цветовых решений, материальных решений (использования конкретных материалов, отделочных элементов), а также соблюдения пропорций, масштабов и индивидуальности архитектурного образа.

Основные функции лиц, осуществляющих авторский надзор:

- контроль за соблюдением при строительстве требований проектной документации, в том числе с использованием информационных моделей;
- выборочный визуальный контроль состояния строящихся объектов и выполнения работ, включая применение фото- и видеофиксации, фотограмметрии и других методов;
- участие в освидетельствовании скрытых работ, ответственных конструкций, участков сетей и систем инженерно-технического обеспечения, геодезической разбивочной основы, архитектурных решений, конструктивных элементов объекта;
- ознакомление с проектной, рабочей, организационно-технологической и исполнительной документацией ранее выполненных работ;
- ведение журнала авторского надзора с фиксацией результатов проверок, информации о выявленных нарушениях и их устранении;
- контроль за устранением замечаний, внесённых в журнал авторского надзора;
- участие в приёмке работ и завершённого строительством объекта;
- консультирование и разъяснение вопросов;
- представление заказчику отчёта по результатам осуществления авторского надзора.

Авторский надзор осуществляется на основании договора между застройщиком (техническим заказчиком) и лицом, осуществляющим надзор, либо организационно-распорядительного документа, если лицо, осуществляющее надзор, является структурным подразделением заказчика или подрядчика. Требования специалистов, осуществляющих авторский надзор, об устранении недостатков выполнения работ обязательны для исполнения лицами, осуществляющими строительство. При нарушении права на авторский надзор заказчик может быть привлечён к ответственности в виде компенсации морального вреда, возмещения убытков и уплаты неустойки (если это предусмотрено договором).

Таким образом, система авторского надзора и сопровождения обеспечивает высокое качество реализации проекта на всех этапах – от проектирования до завершения строительства или монтажа объекта, гарантируя полное соответствие выполненных работ утверждённому техническому заданию, действующим строительным нормам и правилам (СНиП, СП, Градостроительные кодексы), а также международным и отечественным стандартам качества. Благодаря систематическому контролю за ходом работ со стороны автора проекта или назначенного им специалиста, исключаются ошибки в интерпретации проектной

документации, предотвращается использование некачественных материалов, нарушающих требования к эксплуатационным характеристикам здания или сооружения, а также минимизируются возможные отклонения от запланированного дизайнерского решения.

4.1.2 Лист авторского надзора

Для составления детального листа авторского надзора важно учесть все ключевые этапы проектирования и реализации строительства, подробно прописывая требования к качеству, контролю и оформлению результатов наблюдений.

Есть общие положения, используемые в листе авторского надзора:

- 1) название проекта: полное название объекта капитального строительства;
- 2) адрес расположения: точный адрес земельного участка;
- 3) заказчик: полные реквизиты юридического лица;
- 4) генеральный подрядчик: организация-исполнитель строительных работ;
- 5) проектировщик: компания-разработчик технической документации;
- 6) вид авторского надзора: регулярный или выборочный (указывается периодичность);
- 7) основание проведения: договор или распоряжение уполномоченного органа;
- 8) документы, регулирующие проведение авторского надзора:
 - Федеральный закон "Технический регламент о безопасности зданий и сооружений";
 - СП 48.13330.2019 "Организация строительства";
 - Постановление Госстроя РФ № 32 от 02.02.2000 г.;
 - Локально-техническая документация по объекту.

Первый раздел. Объект проверки:

- номер акта проверки: уникальный номер записи;
- дата начала и окончания осмотра: точные даты посещения объекта специалистами;
- описание этапа работ: характеристики стадии строительства (нулевой цикл, возведение фундамента, каркас здания, фасадные работы, внутренняя отделка);
- фактическое состояние площадки: условия эксплуатации территории, погодные факторы, наличие временных построек, уборка мусора и прочие обстоятельства.

Второй раздел. Анализ проектных решений:

- соответствие построенным объектам и выполненным работам проекту: поэтажные планы, схемы инженерных коммуникаций, спецификации на оборудование и конструкции;
- изменения проектной документации: причины внесения изменений, согласования изменений всеми сторонами участников процесса;
- оценка мер по устранению ошибок и недостатков: обязательность документального подтверждения устранённых проблем и возможности повторных приёмочных комиссий.

Третий раздел. Контроль используемых материалов и изделий:

- проверка сопроводительной документации: сертификаты качества и паспорта продукции на применяемые материалы, испытательные протоколы лабораторий;

- соблюдение стандартов и требований по хранению и транспортировке: условия сохранения свойств материалов на складе и участке, особенности погрузочно-разгрузочных операций и транспортировки крупногабаритных конструкций;

- контроль состава смесей и растворов: результаты физико-химического анализа бетонных и цементных составов, инспекция маркировки компонентов.

Четвёртый раздел. Строительные и монтажные работы:

- методики визуальных и инструментальных измерений: измерение геометрических размеров конструкций и площадей, определение уровня прочности сварных швов;

- выявление нарушения и дефекты: неправильное армирование железобетонных конструкций, отклонения от вертикали стеновых панелей;

- исполнение рекомендаций по улучшению качества работ: обязательства исполнителей устранить допущенные погрешности.

Пятый раздел. Безопасность и охрана труда:

- порядок действий сотрудников на стройплощадке: проведение инструктажей по технике безопасности, использование специальной экипировки;

- обеспечение порядка и санитарных норм: чистота рабочего пространства и отсутствие захламления территории, наличие мест временного пребывания рабочих;

- особые меры предосторожности при работах повышенной опасности: работа на высоте, выполнение электроустановочных работ, использование тяжёлой техники.

Шестой раздел. Финансовое обеспечение:

- финансовые затраты на устранение дефектов и улучшение качества работ: стоимость приобретаемых новых материалов взамен бракованных, расходы на привлечение квалифицированных специалистов для восстановления нарушенных узлов;

- оформление взаиморасчётов и штрафов: акты приёмки скрытых работ и промежуточных этапов строительства, составление финансовых отчётов и претензии относительно некачественно выполненных объёмов работ;

Заключительная часть представляет собой комплексную итоговую оценку качества выполненных строительно-монтажных, проектно-изыскательских и организационных работ, осуществлённых в рамках реализации объекта капитального строительства. Она включает детальный анализ соответствия результатов работ установленным техническим требованиям, нормам проектирования, стандартам безопасности и экологическим критериям, а также сопоставление фактически достигнутых показателей с исходными целями и параметрами.

В приложениях к отчётной документации представлен полный комплекс вспомогательных материалов: высококачественные фотографические снимки всех объектов контроля, выполненные в условиях естественного освещения и с использованием макросъёмки для детализированного отображения дефектов, повреждений и особенностей состояния поверхностей; протоколы проведённых лабораторных испытаний, включая анализ механических свойств, коррозионной стойкости, плотности, влагосодержания, а также результаты специальных исследований; заключение независимой экспертной комиссии, содержащее вывод о соответствии объекта установленным нормам, степени износа, наличии скрытых дефектов и рекомендации по дальнейшим действиям; справочные данные по используемым строительным материалам; дополнительная техническая документация – чертежи конструкций, паспорта оборудования, сертификаты соответствия, инструкции по монтажу и эксплуатации, журналы регулярных профилактических осмотров, акты приёмосдачных работ и иные официально оформленные материалы, необходимые для полного понимания технической картины объекта. Все элементы приложений систематизированы и пронумерованы согласно порядку их упоминания в основном тексте отчёта.

Этот детализированный образец обеспечит всестороннее покрытие вопросов контроля качества и эффективности принятия управленческих решений в процессе строительства.

5 Организация работы коллектива исполнителей

5.1 Экономическая характеристика предприятия и структурного подразделения

Дизайн-студия «For interior» представляет собой успешное предприятие, функционирующее в форме индивидуального предпринимателя, зарегистрированного на имя Зеленина Виктория Сергеевна. Официальное месторасположение компании находится по адресу: г. Владивосток, ул. Невельского, д. 25, кв. 57, основной офис располагается по адресу: г. Владивосток, ул. Кирова, д. 23, на первом этаже, в офисе 125.

Студия «For interior» занимается разработкой уникальных интерьеров для жилых и коммерческих помещений, предлагая своим клиентам услуги комплексного сопровождения проектов «под ключ». Это означает, что компания берет на себя все этапы работы: от первоначальной концепции до финальной реализации.

Дизайн-студия имеет все необходимые документы для ведения деятельности, включая свидетельства ОГРН (Основной государственный регистрационный номер) и ИНН (Идентификационный номер налогоплательщика). Эти документы подтверждают легальность и надежность работы. Команда профессионалов состоит из опытных дизайнеров, которые способны учесть индивидуальные пожелания клиентов и реализовать их мечты в реальность.

Клиенты студии могут рассчитывать на высокое качество услуг, а также на индивидуальный подход к каждому проекту. В процессе работы специалисты учитывают не только эстетические, но и функциональные аспекты, что делает пространство не только красивым, но и удобным. Студия также активно следит за последними тенденциями в области дизайна интерьеров, что позволяет предлагать современные решения, соответствующие актуальным требованиям и предпочтениям потребителей.

Дизайн-студия «For interior» может предоставлять широкий спектр услуг, связанных с созданием и реализацией интерьерных проектов:

- 1) 81.29 – деятельность по чистке и уборке прочая – включает услуги по чистке и уборке, не относящиеся к другим категориям. Например, это может быть уборка помещений, чистка ковров, мебели, окон, фасадов зданий, а также другие подобные услуги;
- 2) 43.21 – производство электромонтажных работ – включает установку. Замену и ремонт электрооборудования, прокладку электрических сетей, монтаж осветительных систем, распределительных щитов и других электротехнических работ;
- 3) 43.29 – производство прочих строительно-монтажных работ – к этому относятся различные строительные работы, не входящие в другие категории, например, установка ограждений, работы с металлическими и пластиковыми конструкциями;

4) 43.32 – производство штукатурных работ – включает нанесение штукатурки на стены и потолки, подготовку поверхностей, ремонт и восстановление штукатурного слоя;

5) 43.33 – работы по устройству покрытий полов и облицовке стен – к этому виду деятельности относятся укладка напольных покрытий (паркета, ламината, плитки), облицовка стен керамической плиткой, панелями и другие подобные работы.

Основным нормативным документом, регулирующим деятельность дизайн-студии, является Гражданский кодекс Российской Федерации (ГК РФ). Он определяет общие принципы предпринимательской деятельности, права и обязанности юридических лиц.

Поскольку студия зарегистрирована как ИП, высший орган управления – сам предприниматель, который единолично выполняет все управленческие функции:

- принятие стратегических решений по развитию бизнеса;
- утверждение ценовой политики и коммерческих предложений;
- заключение договоров с клиентами и подрядчиками;
- найм и увольнение сотрудников, распределение обязанностей между ними;
- контроль за выполнением дизайн-проектов на всех этапах;
- взаимодействие с контролирующими органами (налоговая инспекция, ПФР, ФСС);
- обеспечение соблюдения законодательства (налогового, трудового, гражданского).

Таким образом, дизайн-студия «For interior» демонстрирует устойчивую бизнес-модель в сфере интерьерного дизайна. Чёткая организационная структура обеспечивает оперативность решений и личную ответственность за результат. Соблюдение нормативно-правовых требований и ориентация на актуальные тренды гарантируют доверие заказчиков и высокое качество итоговых проектов.

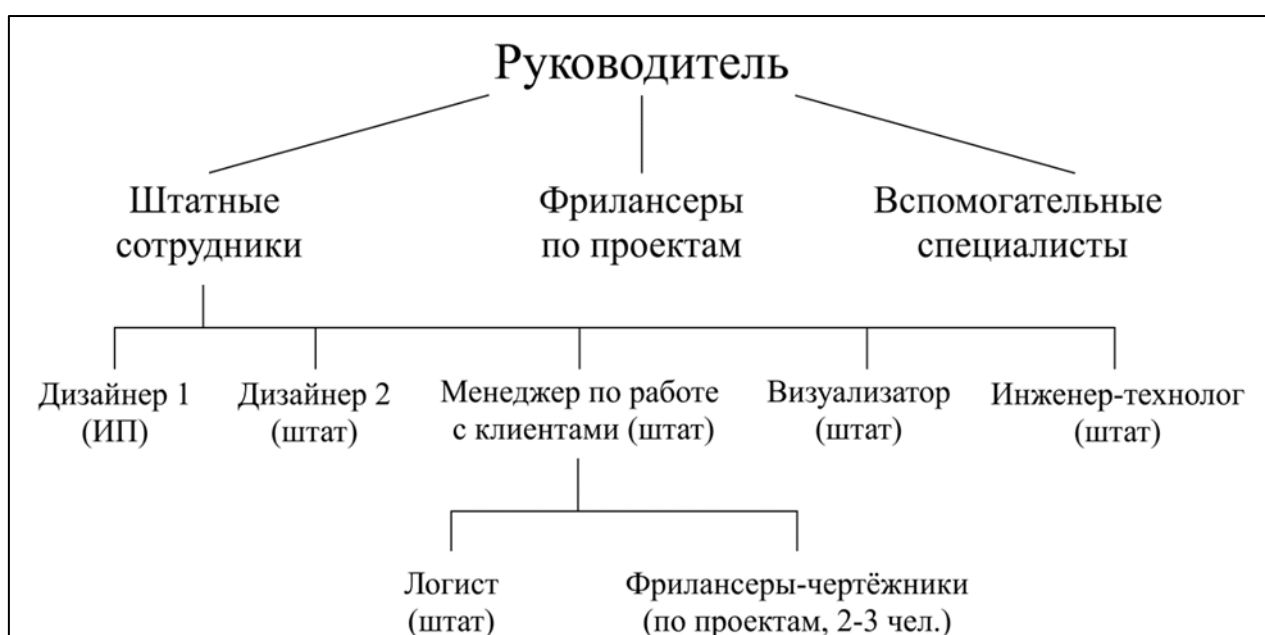


Рисунок 5.1 – Организационно-управленческая структура организации

Организационно-управленческая структура дизайн-студии «For interior» рассчитана на команду из 10 человек, включая предпринимателя-дизайнера, второго штатного дизайнера, менеджера по работе с клиентами, фрилансеров-чертёжников (2-3 человека), визуализатора, инженера-технолога и логиста (Рисунок 5.1). В качестве модели управления выбрана линейно-матричная структура с элементами аутсорсинга. Её преимущество заключается в сочетании чёткого линейного подчинения штатных сотрудников руководителю и гибкости матричных связей: фрилансеры привлекаются точно под конкретные проекты, что снижает затраты и повышает эффективность. Аутсорсинг чертёжных работ дополнительно оптимизирует расходы и даёт доступ к узкоспециализированным специалистам.

Анализ функций кадрового состава дизайн-студии демонстрирует чёткое распределение зон ответственности между сотрудниками – руководитель (ИП, дизайнер 1) отвечает за стратегическое планирование и развитие студии, взаимодействует с контролирующими органами, участвует в разработке дизайн-проектов, координирует работу всей команды и контролирует сроки и качество по всем проектам. Дизайнер 2 (штатный) занимается разработкой дизайн-проектов – создаёт планировки и стилистические решения, готовит эскизы и подбирает материалы, а также согласовывает принятые решения с клиентами и руководителем. Менеджер по работе с клиентами привлекает и консультирует клиентов, заключает договоры и оформляет необходимую документацию. Он сопровождает проекты: обеспечивает коммуникацию между клиентами, дизайнерами и подрядчиками, контролирует соблюдение сроков на всех этапах и собирает обратную связь после сдачи проектов. Визуализатор (штатный) создаёт 3D-визуализации интерьеров на основе эскизов дизайнеров и готовит фотореалистичные рендеры для презентаций клиентам. В его обязанности также входит корректировка визуализаций с учётом замечаний дизайнера и клиента, а ещё – формирование библиотек материалов и мебели, чтобы ускорить дальнейшую работу. Инженер-технолог разрабатывает техническую документацию, включая планы электрики, сантехники и освещения, и проверяет проектные решения на соответствие строительным нормам. Он консультирует дизайнеров по конструктивным и инженерным вопросам, а также подбирает оптимальные технические решения с учётом бюджета клиента. Логист организует закупки материалов и мебели, работает с поставщиками – направляет запросы коммерческих предложений и согласовывает условия. Он составляет графики поставок на объекты, координирует доставку и занимается приёмкой материалов, а также оптимизирует логистические затраты и сроки. Фрилансеры-чертёжники (2-3 человека, привлекаются по проектам) выполняют чертёжные работы: создают обмерные планы, планы расстановки мебели и т.д., оформляют рабочую документацию для строителей и дорабатывают чертежи с учётом замечаний инженера-технолога и дизайнера.

Команда дизайн-студии структурирована по функциональному принципу, который показывает чёткое разделение зон ответственности (Таблица 5.1).

Таблица 5.1 – Кадровый персонал по структуре отделов

Группа	Персонал
Дизайн-блок	Руководитель-дизайнер, штатный дизайнер, визуализатор, фрилансеры-чертёжники
Коммерческий блок	Менеджер по работе с клиентами
Технический блок	Инженер-технолог, логист
Руководство	Предприниматель
Аутсорсинг	Чертёжники

Анализ кадрового персонала по структуре отделов:

1) дизайн-блок (4 человека, 40% команды):

- руководитель-дизайнер – сочетает управленческие функции с проектной работой;
- штатный дизайнер – отвечает за разработку планировок и стилистических решений;
- визуализатор – создаёт рендеры и фотореалистичные изображения для презентаций;
- фрилансеры-чертёжники (2-3 человека) – привлекаются под конкретные проекты для подготовки рабочей документации (обмерные планы, развёртки стен, схемы электрики);

2) коммерческий блок (1 человек, 10%):

- менеджер по работе с клиентами – ведёт переговоры, заключает договоры, сопровождает проекты, собирает обратную связь;

3) технический блок (2 человека, 20%):

- инженер-технолог – разрабатывает техническую документацию, проверяет проекты на соответствие строительным нормам, консультирует по инженерным вопросам;
- логист – работает с поставщиками, координирует поставки материалов и мебели;

4) руководство (1 человек, 10%):

- предприниматель – стратегическое планирование, контроль качества;

5) аутсорсинг (2-3 фрилансера, 20-30% условной численности):

- чертёжники – выполняют узкоспециализированные задачи по мере необходимости.

Структура команды выстроена рационально и охватывает все ключевые этапы работы над дизайн-проектами – от привлечения клиента до технической реализации и логистики. Каждый отдел выполняет чётко очерченный круг задач без дублирования функций. Организационная структура студии отличается чёткой специализацией, экономической эффективностью. Она позволяет комплексно выполнять дизайн-проекты, а также оперативно реагировать на изменения нагрузки за счёт гибкой модели привлечения фрилансеров.

Уровень образования сотрудников соответствует требованиям профессиональной деятельности и обеспечивает высокое качество проектов (Таблица 5.2).

Таблица 5.2 – Кадровый персонал по уровню образования

Образование	Персонал
Высшее профильное	Руководитель-дизайнер, штатный дизайнер, инженер-технолог, визуализатор
Среднее специальное	Фрилансеры-чертёжники, логист
Непрофильное высшее и профильные курсы	Менеджер по работе с клиентами

Анализ кадрового персонала по уровню образования:

1) высшее профильное образование (70%):

- дизайн интерьеров, архитектура (руководитель-дизайнер, штатный дизайнер);
- промышленное и гражданское строительство (инженер-технолог);
- 3D-моделирование и визуализация (визуализатор).

2) среднее специальное образование (20%):

- дизайн интерьеров (часть фрилансеров-чертёжников);
- логистика и управление цепями поставок (логист).

3) непрофильное высшее и профильные курсы (10%):

- менеджер по работе с клиентами имеет диплом по экономике, а также прошёл курсы по клиентскому сервису и основам дизайна.

Образовательный профиль персонала соответствует задачам дизайн-студии и обеспечивает высокий уровень реализации проектов. Это даёт надёжную теоретическую и практическую базу для решения ключевых задач – от разработки дизайн-концепций до технической проработки проектов и 3D-визуализации. Сочетание профильного высшего образования у большинства специалистов, прикладных навыков у части команды и системы постоянного повышения квалификации создаёт устойчивую основу для профессионального роста, внедрения инноваций и поддержания конкурентоспособности студии.

Распределение стажа отражает уровень опыта и потенциал роста (Таблица 5.3).

Таблица 5.3 – Кадровый персонал по трудовому стажу

Трудовой стаж	Персонал
До 1 года	Фрилансеры-чертёжники
1-3 года	Штатный дизайнер, логист, часть фрилансеров
3-5 лет	Визуализатор, менеджер, инженер-технолог
Свыше 5 лет	Руководитель-дизайнер

Анализ кадрового персонала по трудовому стажу:

1) до 1 года (10%): начинающие фрилансеры-чертёжники, которые выполняют типовые задачи под контролем более опытных коллег;

2) 1-3 года (30%):

– штатный дизайнер (активно участвует в проектах);

– логист (оптимизирует процессы закупок и логистики);

– часть фрилансеров (набирают опыт, расширяют спектр выполняемых задач);

3) 3-5 лет (40%):

– визуализатор (владеет продвинутыми техниками рендеринга);

– менеджер по работе с клиентами (выстроил систему взаимодействия с заказчиками);

– инженер-технолог (обладает навыками решения нестандартных технических задач, предлагает оптимальные инженерные решения);

4) свыше 5 лет (20%):

– руководитель-дизайнер (формирует стратегию студии, курирует ключевые проекты).

Команда сформирована оптимально – сочетание сотрудников с разным опытом обеспечивает устойчивость бизнес-процессов и возможность роста. Наличие опытных специалистов гарантирует высокое качество проектов, а присутствие развивающих свои навыки сотрудников создаёт потенциал для масштабирования студии в будущем.

Таким образом, сложившаяся структура обеспечивает студии «For interior» необходимую гибкость и управляемость при текущей численности команды. Чёткое распределение функций, сочетание штатных и внештатных специалистов, а также оптимальный баланс опыта и квалификации позволяют эффективно выполнять проекты. При росте объёма заказов структура даёт возможность масштабироваться – например, за счёт увеличения числа штатных дизайнеров или закрепления фрилансеров в постоянном штате.

5.2 Описание применения современных технологий управления

Дизайн-студия «For interior» использует линейно-матричную организационную структуру с элементами аутсорсинга: ключевые штатные сотрудники подчиняются напрямую руководителю, а фрилансеры привлекаются под конкретные проекты. Преобладающий стиль руководства – демократический с элементами ситуационного управления. Это проявляется в вовлечении команды в обсуждение ключевых решений (например, при выборе концепции проекта или стратегии продвижения), делегировании полномочий (дизайнер самостоятельно принимает решения в своей зоне ответственности, визуализатор выбирает инструменты работы) и поощрении инициативы (сотрудники предлагают улучшения процессов – так, логист оптимизировал график поставок, а визуализатор внедрил новый плагин для

рендеринга). В кризисных ситуациях руководитель переходит к авторитарному стилю, быстро принимая решения без обсуждения. Для новичков применяется наставнический подход, а опытным сотрудникам предоставляется автономия с периодическим контролем результатов.



Рисунок 5.2 – Схема коммуникационных потоков

Коммуникационные потоки организованы следующим образом (Рисунок 5.2):

1) нисходящие потоки (от руководителя к сотрудникам):

- постановка задач через CRM-систему и мессенджеры;
- стратегические указания на еженедельных планерках;
- оперативные распоряжения в чатах проектных групп;
- рассылка нормативных документов и шаблонов отчётности;

2) восходящие потоки (от сотрудников к руководителю):

- отчёты о выполнении задач в CRM;
- уведомления о проблемах через личные сообщения;
- предложения по улучшению процессов через напрямую руководителю;
- квартальные отчёты от менеджеров в виде презентаций и таблиц;

3) горизонтальные потоки (между сотрудниками):

- координация в проектных чатах (дизайнер, визуализатор, инженер-технолог);
- обмен файлами через облачные хранилища;
- совместные обсуждения на видео-платформах при решении сложных задач;
- неформальное общение в общем чате команды.

Сложившаяся система коммуникаций гарантирует бесперебойное взаимодействие внутри коллектива, позволяет своевременно выявлять и устранять узкие места, а также поддерживает высокий уровень вовлечённости и ответственности сотрудников.

Структура и стиль управления, принятые в данной студии, оказывают значительное положительное влияние на ключевые показатели её работы. Высокая скорость принятия решений в оперативных вопросах обусловлена чёткой вертикалью подчинения. Это позволяет быстро реагировать на возникающие проблемы и эффективно использовать ресурсы. Делегирование полномочий также играет важную роль – оно позволяет сотрудникам принимать решения в рамках своей компетенции, что значительно ускоряет процесс. Для стратегических решений скорость принятия решений становится средней. Это связано с необходимостью согласования с командой, что обеспечивает более взвешенный и обоснованный подход к долгосрочным целям. Важно отметить, что вовлечение команды в процесс принятия решений способствует росту её мотивации и вовлечённости, что в свою очередь улучшает общую атмосферу в коллективе и повышает качество принимаемых решений. В кризисных ситуациях, когда требуется немедленная реакция, скорость принятия решений становится ускоренной. В таких случаях руководитель может применять авторитарный стиль управления, что позволяет быстро ликвидировать возникшую проблему.

Качество работы остаётся высоким благодаря специализации. Каждый член команды отвечает за свою область: визуализация, инженерия и логистика. Это позволяет углубленно подходить к решению задач и повышать эффективность работы. Перекрёстный контроль между различными подразделениями усиливает качество конечного продукта. Дизайнеры плотно работают с инженерами, чтобы убедиться, что все решения соответствуют техническим требованиям. Логисты, в свою очередь, проверяют сроки поставок, что критически важно для соблюдения графиков. Такой подход минимизирует риски задержек и способствует более слаженной работе команды.

Атмосфера в коллективе действительно играет ключевую роль в повышении продуктивности и удовлетворенности сотрудников. В данном случае, демократический стиль управления способствует созданию доверительной среды, где каждый член команды может свободно выражать свои мысли и идеи. Чёткое распределение ролей в команде является важным фактором для снижения стресса. Каждый сотрудник знает свои обязанности и ответственность, что позволяет избежать путаницы и конфликтов. Неформальные мероприятия, такие как совместные обеды и выезды на объекты, укрепляют сплочённость коллектива. Такие события способствуют неформальному общению, что, в свою очередь, помогает наладить более крепкие межличностные связи. Конфликты, возникающие в процессе работы, решаются конструктивно. Открытые обсуждения позволяют каждому выразить свою точку зрения, а медиация со стороны руководителя помогает найти компромисс.

Дизайн-студия «For interior» использует гибридный формат работы: штатные сотрудники преимущественно работают в офисе, что обеспечивает оперативное

взаимодействие и доступ к ресурсам, а фрилансеры-чертёжники выполняют задачи удалённо, подключаясь к проектам по мере необходимости. Для поддержки этого формата студия применяет ряд цифровых инструментов: CRM-системы для постановки задач и отслеживания прогресса, облачные хранилища для обмена файлами и хранения архивов, коммуникационные платформы для презентаций для клиентов, профессиональное ПО для проектирования и подготовки документации, инструменты совместной работы для мозговых штурмов и согласования концепций, бухгалтерские программы для учёта финансов, а также сервисы видеоконференций для онлайн-встреч с клиентами и удалёнными подрядчиками.

Организация индивидуальной работы в студии построена на чётком распределении обязанностей: каждый сотрудник имеет зону ответственности, задачи ставятся в CRM с указанием сроков и критериев приёма, сотрудники самостоятельно планируют время в рамках дедлайнов, используя техники тайм-менеджмента. Фрилансеры получают задания через CRM или мессенджеры и предоставляют промежуточные результаты для согласования. Командная работа реализуется через кросс-функциональные группы, ежедневные 15-минутные совещания для синхронизации задач, еженедельные планерки с руководителем для обсуждения идей и перекрёстный контроль: например, дизайнер согласовывает планировку с инженером-технологом, а логист сверяет сроки поставок с графиком работ.

Система мотивации персонала сочетает материальные и нематериальные стимулы. К материальным относятся фиксированная зарплата для штатных сотрудников, сдельная оплата для фрилансеров, премии за досрочное завершение проектов или положительные отзывы клиентов, бонусы за привлечение новых клиентов, компенсация расходов на обучение. Нематериальные стимулы включают публичное признание заслуг на собраниях, возможность профессионального роста (повышение до старшего дизайнера, участие в престижных проектах), гибкий график для опытных сотрудников, корпоративные мероприятия (совместные обеды, выезды на объекты), предоставление лицензий на профессиональное ПО за счёт компании и создание комфортной рабочей среды в офисе. Система сочетает краткосрочные (премии, бонусы) и долгосрочные (карьерный рост, обучение) стимулы, однако имеет слабые стороны: отсутствие долгосрочной программы лояльности (например, опционов или доли в прибыли), неравномерность стимулов для фрилансеров и зависимость премий от субъективной оценки руководителя.

Для оптимизации технологий управления в студии можно предложить две рекомендации. Первая – внедрить систему KPI и автоматизированный учёт результатов: разработать чёткие KPI для каждой роли (например, для визуализатора – количество рендеров в неделю, для логиста – процент своевременных поставок), интегрировать их в CRM для автоматического расчёта премий, создать дашборды для отслеживания показателей в

реальном времени и ввести прозрачные критерии для фрилансеров (фиксированные ставки за этап, бонусы за качество и скорость). Это повысит объективность оценки, снизит зависимость от субъективного мнения руководителя и усилит мотивацию фрилансеров. Вторая рекомендация – запустить программу лояльности и развития талантов: ввести долгосрочные стимулы для ключевых сотрудников, создать систему наставничества организовать регулярные внутренние воркшопы по обмену опытом (например, мастер-класс визуализатора по новым техникам рендеринга). Это укрепит лояльность, снизит текучесть кадров, ускорит адаптацию новичков и превратит фрилансеров в долгосрочных партнёров.

В итоге текущая система управления и мотивации в «For interior» эффективно поддерживает гибридный формат работы и выполнение проектов «под ключ», а предложенные меры по внедрению KPI и программы лояльности позволят повысить прозрачность процессов, вовлечённость сотрудников и долгосрочную устойчивость бизнеса.

5.3 Описание организации проектной работы на предприятии

Жизненный цикл типового проекта в студии включает пять ключевых этапов: от первичного контакта с клиентом до сдачи объекта:

1) предварительные переговоры и заключение договора:

- цель: установить контакт с клиентом, выявить его потребности, согласовать условия сотрудничества и юридически оформить отношения;

- результат: подписанный договор на оказание выбранных дизайн-услуг, авансовый платёж, утверждённое техническое задание (ТЗ);

- основные действия: первичная консультация для выявления пожеланий клиента; осмотр объекта и составление обмерного плана; обсуждение возможных стилистических решений; расчёт предварительной сметы и сроков выполнения работ; согласование ТЗ, графика платежей и условий договора; подписание договора и получение аванса;

- участники: менеджер (ведёт переговоры), дизайнер (консультирует по техническим и стилистическим вопросам), руководитель (утверждает условия договора);

2) разработка концепции и эскизного проекта:

- цель: сформировать целостное видение интерьера;

- результат: утверждённая концепция;

- основные действия: анализ обмерных данных и составление нескольких вариантов планировки; подбор материалов, мебели и освещения (коллажи, образцы); создание мудборда и цветовых схем; разработка 2-3 концептуальных вариантов с кратким описанием; презентация концепций клиенту и сбор обратной связи; доработка концепции с учётом замечаний, утверждение финального варианта;

– участники: дизайнер (разработка планировок и концепций), визуализатор (подготовка мудборда), менеджер (коммуникация с заказчиком), руководитель (финальное согласование);

3) создание рабочей документации и 3D-визуализации:

– цель: детализировать проект для строителей и дать клиенту представление о проекте;
 – результат: комплект рабочей документации и фотореалистичные 3D-рендеры;
 – основные действия: составление подробных планов (расстановка мебели, электрики, сантехники, освещения); подготовка развёрток стен и узлов отделки; создание 3D-модели помещения и фотореалистичных рендеров; подбор конкретных артикулов материалов и мебели с указанием поставщиков; проверка документации инженером-технологом на соответствие нормам; согласование всех документов с клиентом и внесение корректировок.

– участники: дизайнер (чертежи), визуализатор (рендеры), инженер-технолог (проверка инженерных решений), фрилансеры-чертёжники (дополнительные чертежи), логист (подбор артикулов и поставщиков), менеджер (согласование с клиентом);

4) реализация проекта и авторский надзор:

– цель: обеспечить точное воплощение дизайн-проекта на объекте;
 – результат: готовый интерьер, соответствующий утверждённой документации;
 – основные действия: организация закупок материалов и мебели; координация подрядчиков и графика работ; регулярные выезды на объект для контроля качества; внесение оперативных корректировок при отклонениях от проекта; решение технических вопросов с подрядчиками и поставщиками; фотофиксация этапов работ и отчётность перед клиентом;

– участники: дизайнер (авторский надзор), логист (закупки и поставки), менеджер (коммуникация), инженер-технолог (технические консультации);

5) сдача проекта и постпроектное сопровождение:

– цель: официально завершить проект, получить обратную связь;
 – результат: подписанный акт сдачи-приёмки, положительные отзывы, рекомендации;
 – основные действия: финальная уборка и расстановка декора; демонстрация готового интерьера клиенту; подписание акта сдачи-приёмки и финальный расчёт; передача клиенту альбома проекта (чертежи, визуализации, списки поставщиков);

– участники: руководитель (приёмка), дизайнер (устранение недочётов), менеджер (сбор отзывов и рекомендаций), логист (организация расстановки декора).

Жизненный цикл типового проекта в студии выстроен как чёткая последовательность из пяти взаимосвязанных этапов – от первичного контакта с клиентом до сдачи объекта. Описанная схема жизненного цикла проекта доказала свою эффективность: она сочетает гибкость в работе с пожеланиями клиента и жёсткий контроль процессов внутри студии. Благодаря этому студия стабильно выполняет проекты в срок, соблюдая бюджет.

Таблица 5.4 – График реализации проекта

Этап	Сроки выполнения	Ответственные лица
Предварительные переговоры и заключение договора	5 рабочих дней	Менеджер, дизайнер, руководитель
Разработка концепции и эскизного проекта	10 рабочих дней	Дизайнер, визуализатор, менеджер, руководитель
Создание рабочей документации и 3D-визуализации	15 рабочих дней	Дизайнер, визуализатор, инженер-технолог, фрилансеры-чертёжники, логист, менеджер
Реализация проекта и авторский надзор	30 рабочих дней	Дизайнер, логист, менеджер, инженер-технолог
Сдача проекта и постпроектное сопровождение	5 рабочих дней	Руководитель, дизайнер, менеджер, логист

График реализации типового проекта в дизайн-студии «For Interior» (Таблица 5.4):

1) предварительные переговоры и заключение договора:

- продолжительность: 5 рабочих дней;
- последовательность: начальный этап проекта;

2) разработка концепции и эскизного проекта:

- продолжительность: 10 рабочих дней;
- последовательность: после подписания договора и получения аванса;

3) создание рабочей документации и 3D-визуализации:

- продолжительность: 15 рабочих дней;
- последовательность: после утверждения концепции клиентом;

4) реализация проекта и авторский надзор:

- продолжительность: 30 рабочих дней;
- последовательность: после согласования всей документации и визуализации;

5) сдача проекта и постпроектное сопровождение:

- продолжительность: 5 рабочих дней;
- последовательность: завершающий этап.

Общая продолжительность типового проекта: 65 рабочих дней.

График реализации типового проекта в дизайн-студии «For interior» демонстрирует чёткую и логичную последовательность этапов общей продолжительностью 65 рабочих дней.

Такой подход гарантирует, что проект будет реализован профессионально, с соблюдением сроков и с высоким качеством, полностью соответствуя ожиданиям заказчика.

Каждый этап имеет фиксированную длительность и строго определённую позицию в цепочке работ – это создаёт основу для эффективного планирования и контроля исполнения. График реализации проекта сбалансирован по времени и логике выполнения работ. Такая структура способствует стабильной работе команды и высокому уровню удовлетворённости заказчиков.

Матрица ответственности (RACI) для ключевых задач проекта (Таблица 5.5):

R (Responsible) – исполнитель задачи;

A (Accountable) – ответственный за результат (имеет право финального решения);

C (Consulted) – консультант (предоставляет экспертное мнение);

I (Informed) – информируемый (должен быть в курсе прогресса).

Таблица 5.5 – Матрица ответственности

Задача	Руководитель	Дизайнер	Визуализатор	Инженер - технолог	Логист	Менеджер	Фрилансеры-чертёжники
Проведение первичной консультации	I	C	I	I	I	R	I
Составление обмерного плана	I	R	I	C	I	A	R
Расчёт предварительной сметы	I	C	I	C	R	A	I
Разработка планировочных решений	I	R	I	C	I	I	I
Создание мудборда и цветовых схем	I	R	R	I	I	C	I
Подготовка 3D-рендеров	I	C	R	I	I	I	I
Проверка документации на соответствие нормам	I	C	I	R	I	I	C
Подбор артикулов материалов и мебели	I	C	I	I	R	C	I
Организация закупок и поставок	I	I	I	I	R	I	I
Координация подрядчиков	A	C	I	C	C	R	I

Продолжение таблицы 5.5

Выезды на объект для авторского надзора	A	R	I	R	I	C	I
Устранение недочётов перед сдачей	I	R	I	R	C	C	I
Сбор отзывов и рекомендаций	I	I	I	I	I	R	I
Передача альбома проекта клиенту	I	C	I	C	C	R	I
Подписание акта сдачи-приёмки	A	I	I	I	I	R	I

Руководитель выполняет роль А (Accountable) по большинству стратегических задач и финальному принятию, а также участвует как I (Informed) для оперативного контроля. Дизайнер выступает основным R (Responsible) на этапах разработки концепции, планировки и авторского надзора и консультируется с инженером-технологом и визуализатором. Визуализатор несёт ответственность за создание 3D-рендеров и участвует в формировании мудборда. Логист выполняет роль R по закупкам, поставкам и подбору артикулов. Менеджер – R на этапах коммуникации с клиентом и А при согласовании договора. Фрилансеры-чертёжники привлекаются как R для выполнения обмерных планов и технической документации под контролем дизайнера и инженера.

Диаграмма Ганта обеспечивает планирование и контроль проекта (Таблица 5.6).

Таблица 5.6 – Диаграмма Ганта

Наименование мероприятий	В неделях									
	0	7	14	28	35	42	49	56	63	65
Предварительные переговоры и заключение договора	■	■								
Разработка концепции и эскизного проекта	■	■	■							
Создание рабочей документации и 3д визуализаций			■	■	■					
Реализация проекта и авторский надзор				■	■	■	■	■	■	
Сдача проекта и постпроектное сопровождение								■	■	■
Дни проекта	0	7	14	28	35	42	49	56	63	65

Дни 1-5: этап переговоров и заключения договора (подписание ТЗ, получение аванса). Дни 6-15: разработка концепции (планировки, мудборд, согласование с клиентом). Дни 16-30: создание рабочей документации (чертежи, развёртки) и 3D-визуализаций (рендеры, подбор артикулов), проверка инженером-технологом. Дни 31-60: реализация (закупки, поставки, работа подрядчиков, авторский надзор, корректировки). Дни 61-65: финальная уборка, подписание акта сдачи-приёмки, сбор отзывов, передача альбома проекта клиенту.

Процесс в компании достаточно структурирован: жизненный цикл проекта разделён на пять последовательных этапов с чёткими целями, результатами и участниками. Распределение ролей прозрачно – матрица RACI однозначно определяет, кто отвечает, утверждает, консультирует и информируется по каждой задаче. Сроки реализации (65 рабочих дней, ≈ 3 месяца) реалистичны для типового дизайн-проекта «под ключ» с учётом: сложности согласования концепции с клиентом; длительности создания детализированной рабочей документации и визуализаций; продолжительности строительных и отделочных работ; необходимости финальных корректировок и приёмки.

Рекомендация по оптимизации документирования и планирования – внедрить интегрированную систему управления проектами с функциями диаграммы Ганта, автоматизации отчётности и уведомлений. Перенести график проекта в цифровой формат с привязкой задач к этапам, срокам и ответственным (на основе существующей RACI-матрицы). Настроить автоматические уведомления: о приближении дедлайна (за 2-3 дня); о просрочке задачи (с оповещением ответственного и руководителя); о конфликте ресурсов (например, если дизайнер назначен на две задачи в один день). Автоматизировать формирование отчётов: еженедельная сводка по статусу проекта (выполнено/в работе/просрочено); дашборд с KPI (процент задач в срок, загрузка сотрудников); экспорт графика для презентации клиенту. Обучить команду работе с новой системой (1-2 тренинга). Ожидаемые результаты: сокращение времени на ручное планирование и отчётность на 20-30%; снижение риска срывов сроков за счёт раннего выявления задержек; повышение прозрачности для клиента (доступ к онлайн-графику); улучшение координации между штатными сотрудниками и фрилансерами; накопление базы данных по проектам для анализа и оптимизации будущих сроков.

Текущая система проектной работы в компании «For Interior» демонстрирует высокий уровень организованности и слаженности процессов, что обеспечивает стабильное выполнение проектов в оговорённые сроки, даже при высокой загруженности команды. Каждый этап проходит через чётко прописанные этапы: сбор информации, разработка концепции, утверждение технических решений, координация с подрядчиками и контроль за ходом работ. Благодаря устоявшейся методологии и ответственному подходу сотрудников качество итогового результата остаётся на высоком уровне.

Заключение

Производственная практика была пройдена в дизайн-студии «For interior» в период с 26.01.2026 г. по 13.04.2026 г. Основной целью практики стало закрепление теоретических знаний в области дизайна интерьеров, приобретение практических навыков управления дизайн-проектами и знакомство с реальными бизнес-процессами в профильной компании.

В ходе практики осуществлялось выполнение ряда функциональных задач, позволивших погрузиться в работу дизайн-студии. В перечень обязанностей входило:

- участие в подготовке технических заданий для дизайн-проектов, включая сбор исходных данных от клиента и их формализацию в соответствии со стандартами студии;
- помощь дизайнерам в разработке планировочных решений и подборе материалов с учётом бюджета, стилистики и функциональных требований заказчика;
- составление спецификаций отделочных материалов и мебели с указанием артикулов, поставщиков и стоимости – для формирования точной сметы проекта;
- работа с профессиональным ПО для подготовки чертежей и визуализаций;
- участие в составлении графиков реализации проектов по методологии диаграммы Ганта и RACI-матриц для чёткого распределения ролей и зон ответственности;
- сопровождение этапов реализации проекта (авторский надзор): выезды на объект, контроль соответствия выполненных работ утверждённой документации, фиксация отклонений и согласование корректировок с подрядчиками;
- сбор и систематизация данных для формирования отчётов по проектам;
- взаимодействие с клиентами под руководством менеджера по работе с клиентами: участие в консультациях, презентации концепций, сборе обратной связи.

В результате практики были изучены бизнес-процессы дизайн-студии, включая полный цикл работы над проектом – от первичных переговоров с клиентом до финальной сдачи объекта; освоена последовательность этапов: предварительные переговоры и заключение договора (5 рабочих дней), разработка концепции и эскизного проекта (10 рабочих дней), создание рабочей документации и 3D-визуализации (15 рабочих дней), реализация проекта и авторский надзор (30 рабочих дней), сдача проекта и постпроектное сопровождение (5 рабочих дней). Общая продолжительность типового проекта составляет 65 рабочих дней. Освоены инструменты планирования и управления задачами: CRM-система для учёта проектов и коммуникации, облачные хранилища для обмена файлами, диаграммы Ганта для визуализации сроков, RACI-матрицы для распределения ролей. Закреплены навыки работы с программами для проектирования и визуализации, что позволило участвовать в создании чертежей, схем электрики, развёрток стен и фотореалистичных рендеров. Составлен полный

комплект документации для типового дизайн-проекта: техническое задание с требованиями клиента, спецификация материалов и мебели, график реализации по этапам, матрица ответственности (RACI), смета и альбом визуализаций. Проведён анализ эффективности текущих процессов планирования и документирования в студии. Выявлены сильные стороны (чёткая структура этапов, прозрачность коммуникаций, использование цифровых инструментов) и зоны роста (оптимизация сроков согласования визуализаций).

Прохождение практики в дизайн-студии «For interior» позволило увидеть реальное воплощение теоретических концепций проектного управления и дизайна. В ходе работы были отмечены ключевые факторы успеха студии:

- чёткое распределение ролей и сроков в проектной работе;
- специфика взаимодействия между дизайнерами, инженерами, логистами и клиентами
- слаженность горизонтальных и вертикальных коммуникаций;
- значимость документирования каждого этапа проекта для минимизации ошибок;
- высокая степень структурированности процессов: жизненный цикл проекта разделён на логические этапы с фиксированными результатами;
- внедрение цифровых инструментов (CRM, облачные хранилища, ПО для проектирования) существенно повышает эффективность работы команды.

Производственная практика дала возможность не только применить теоретические знания, но и развить навыки командной работы, тайм-менеджмента и клиентоориентированности. Полученные опыт и компетенции станут прочной основой для дальнейшей профессиональной деятельности в сфере дизайна интерьеров.

СПИСОК ИСПОЛЬЗУЕМЫХ ИСТОЧНИКОВ

- 1 Иттен И. Искусство цвета / И. Иттен; пер. с нем. Л. Монаховой; предисловие Л. Монаховой. – 12-3 изд. – М.: Изд. Д. Аронов, 2018. – 96 с.
- 2 Иттен И. Искусство формы. Мой форкурс в Баухаусе и других школах / И. Иттен; пер. с нем. Л. Монаховой; предисловие Л. Монаховой. – 12-е изд. – М.: Изд. Д. Аронов, 2018. – 96 с.
- 3 Лютов В. П. Цветоведение и основы колориметрии: учебник и практикум для среднего профессионального образования / В. П. Лютов, П. А. Четверкин, Г. Ю. Головастикиков. — 3-е изд., перераб. и доп. — Москва : Издательство Юрайт, 2023. — 222 с.
- 4 Машкина Н.А. Современные строительные материалы и технологии: учеб. пособие / Н.А. Машкина - Новосибирск: Изд-во НГАСУ, 2011. - 226 с.
- 5 Браэм Г. Психология цвета / Г. Браэм; пер. с нем. М. В. Крапивкиной. – М: АСТ, 2009. – 158 с.
- 6 Уилхайд Э. Отделочные материалы. Справочник материалов для отделки интерьера. / Э. Уилхайд - Издательство: Кладезь, 2009. - 256 с.
- 7 ИП Зеленина Виктория Сергеевна - ИНН: 253611313955, ОГРНИП: 321253600052148, 690000, Приморский край, г Владивосток [Электронный ресурс]. Режим доступа: <https://www.sravni.ru/kontragent/253611313955/?ysclid=mnllvx17za608186959> (дата обращения: 05.02.2026).
- 8 Artum – авторские интерьеры и ремонт под ключ : цена | Студия дизайна интерьера | Заказать проект в «Artum» [Электронный ресурс]. Режим доступа: <https://artum.studio/?ysclid=mnm8fd2uxr612356969> (дата обращения: 12.02.2026).
- 9 Журнал Salon Interior: читать онлайн [Электронный ресурс]. Режим доступа: <https://salon.ru/magazines?ysclid=mnm8orzpem700642540> (дата обращения: 12.02.2026).
- 10 Яркий офис студии Valcon в бывшем здании типографии | Marie Claire Maison [Электронный ресурс]. Режим доступа: <https://mcmaison.ru/interior/offices-boutiques/yarkii-ofis-studii-balcon-v-byvshem-zdanii-tipografii/?ysclid=mnm8rk82p4483030953> (дата обращения: 14.02.2026).
- 11 Анфилада проекты зданий, интерьеры офисов домов гостиниц [Электронный ресурс]. Режим доступа: <https://www.anfilada-design.ru/?ysclid=mnm8uy6hhe813734061> (дата обращения: 16.02.2026).
- 12 Дизайн-проект квартиры в стиле неоклассика | MYDE [Электронный ресурс]. Режим доступа: <https://myde.ru/kvartira-neoklassika/?ysclid=mnm92pi2il722025997> (дата обращения: 18.02.2026).

Приложение А
(рекомендуемое)

Аналоги



Рисунок А.1 – Студия для фрилансера



Рисунок А.2 – Квартира для молодой семьи

Приложение А (рекомендуемое)

Аналоги



Рисунок А.3 – Лофт в историческом доме

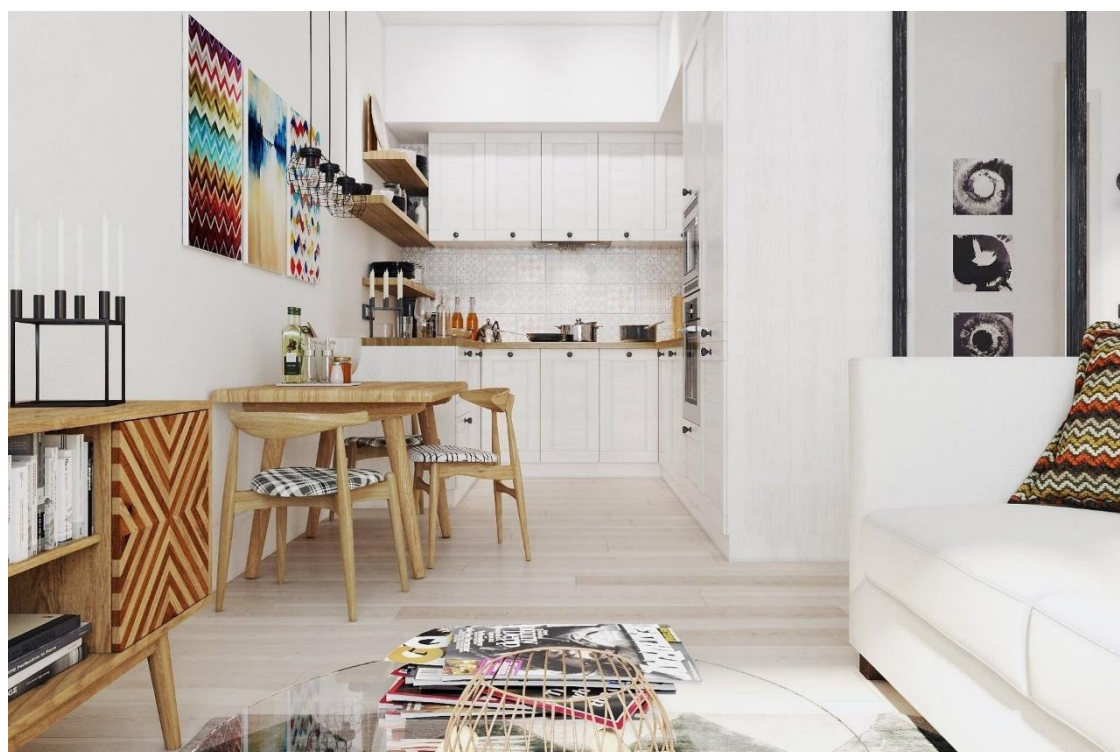


Рисунок А.4 – Скандинавская семья

Приложение А
(рекомендуемое)

Аналоги



Рисунок А.5 – Дизайн-лаборатория



Рисунок А.6 – Неоклассика для пары

Приложение А
(рекомендуемое)

Аналоги

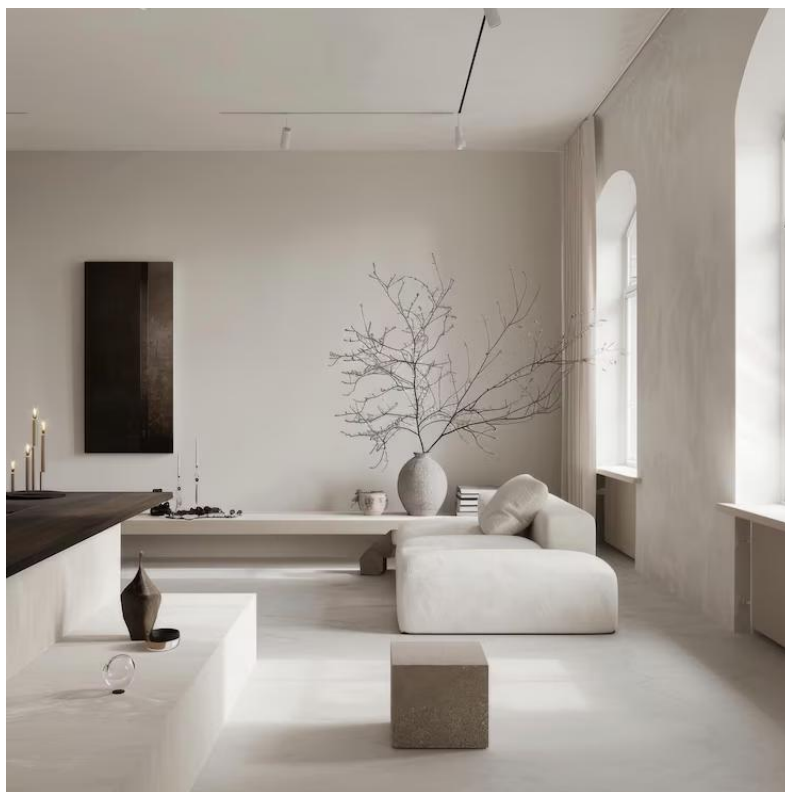


Рисунок А.7 – Минимализм



Рисунок А.8 – Скандинавский стиль с элементами минимализма

Приложение А (рекомендуемое)

Аналоги



Рисунок А.9 – Зонирование пространства



Рисунок А.10 – Многофункциональная мебель

Приложение Б (обязательное)

Авторские разработки

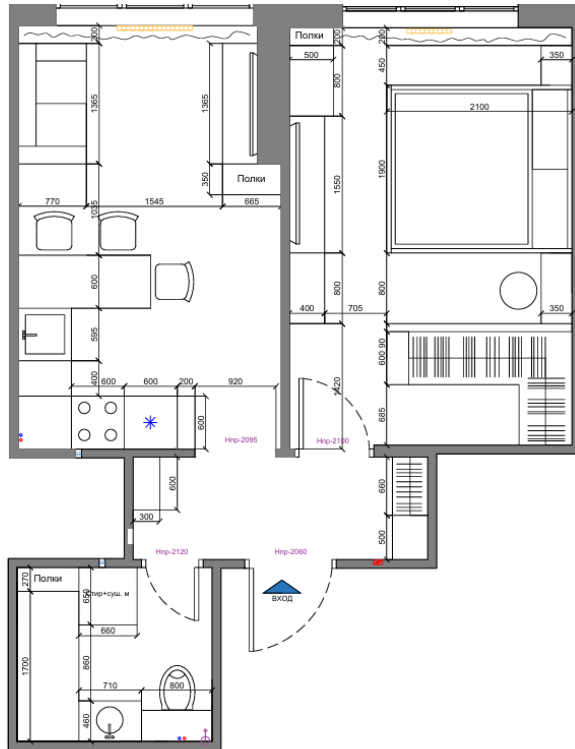


Рисунок А.11 – Планировочное решение



Рисунок А.12 – Мудборд

Приложение Б
(обязательное)

Авторские разработки



Рисунок А.13 – Прихожая



Рисунок А.14 – Спальня

Приложение Б
(обязательное)

Авторские разработки



Рисунок А.15 – Санузел



Рисунок А.16 – Кухня

Приложение Б (обязательное)

Авторские разработки



Рисунок А.17 – Гостиная

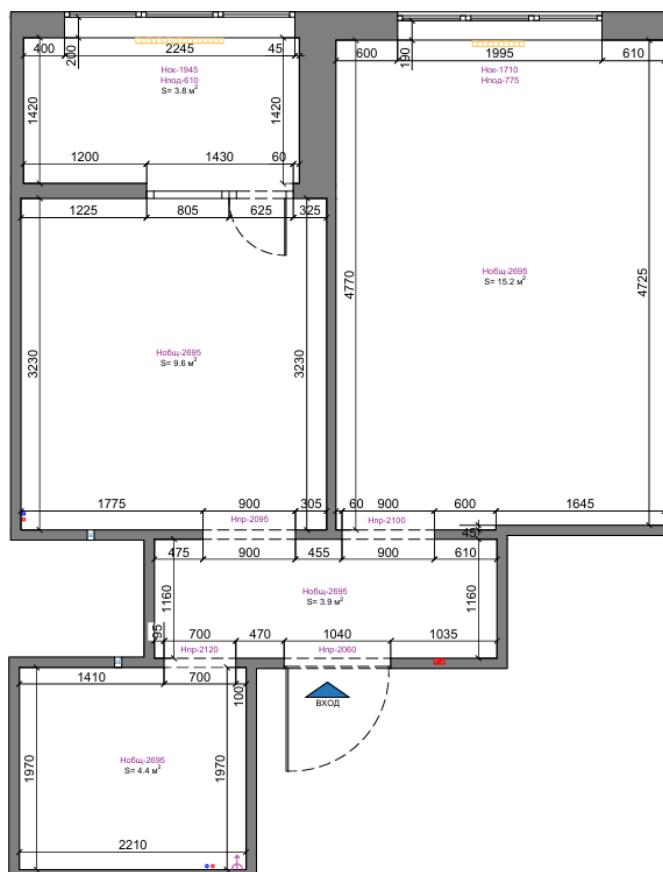


Рисунок А.18 – Обмерный план

Индивидуальное задание по производственной практике

Студент Лесная Виталина Никитична,

обучающийся на 4 курсе по специальности 54.02.01 «Дизайн» (по отраслям)

направляется на производственную практику по ПМ.01, ПМ.02, ПМ.03, ПМ.04

в объеме 396 часов

в период с «26» января 2026 г. по «13» апреля 2026 г.

в организации: Студия «For interior», ИП Зеленина Виктория Сергеевна, г. Владивосток.

Виды и объем работ в период производственной практики

№ п/п	Вид работ	Кол-во часов
1	1. Организационное собрание: - ознакомление с особенностями прохождения практики; - согласование плана практики; - получение индивидуального задания на практику.	1
	2. Инструктаж по технике безопасности: - ознакомление с правилами безопасности при выполнении работ.	1
2	Ознакомление с организацией и анализ ее деятельности	
	1. Дать общую характеристику предприятия: - полное наименование организации; - организационно-правовая форма; - юридический адрес; - история развития предприятия.	5
	2. Изучить нормативно-организационную базу деятельности организации: - изучение учредительных документов, внутренних регламентов, типовых форм договоров и технического задания.	8
	3. Проанализировать сферу деятельности и специализации организации: - основные виды предоставляемых услуг или выпускаемой продукции; - анализ рынка и ниши, на которую ориентирована организация; - дать характеристику конкурентной среды и отразить уникальность организации);	6
3	4. Дать характеристику структуры проектного процесса организации: - описать основные этапы работы над проектом; - проанализировать наличие технического оснащения и используемого программного обеспечения организации.	5
	Выполнение работ по ПМ.01 Разработка дизайнерских проектов промышленной продукции, предметно-пространственных комплексов	
3	Работа над проектом: 1. Отобрать необходимые для проекта нормативные документы и аналоги: - сбор нормативных документов - ГОСТы, СНиПы, СанПины; - поиск и анализ аналогов (стилевых, ассоциативных, существующего опыта – не менее 6; анализ целевой аудитории проектируемого объекта).	48
	2. Разработать концепцию дизайн-проекта: - создание мудборда; - формулировка идеи; - подбор референсов (по стилю, цвету, материалам).	36

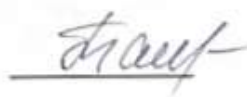
	3. Разработать эскизы (создание не менее 3 вариантов эскизов – скетчи, схематические планировки и пр.).	36
	4. Оформить проектные материалы (создание итоговых чертежей – планы, развертки; создание визуализаций – 5-6 фотореалистичных 3D-визуализаций или итоговых графических листов).	46
4	Выполнение работ по ПМ.02 Техническое исполнение дизайнерских проектов в материале:	
	1. Разработка и детализация технической части проекта. - разработать комплект рабочей документации, необходимый для реализации проекта (на основе утверждённой концепции и эскизов).	18
	2. Подбор и спецификация материалов и технологий: - провести анализ рынка материалов и технологий, подходящих для реализации проекта; - составить детальную спецификацию материалов необходимых по проекту.	24
	3. Создание цифровых моделей и визуализаций для контроля: - создать 3D-модель ключевых элементов проекта или фотореалистичные визуализации (видовые кадры) в специализированных программах (не менее 6).	18
	4. Подготовка файлов к передаче в производство: - оформление папки дизайнера и проектной документации (привести все графические файлы к единому стандарту).	12
5	Выполнение работ по ПМ.03 Контроль за изготовлением изделий в производстве в части соответствия их авторскому образцу	
	1. Проанализировать систему авторского надзора и сопровождения (основное понятие, отличительные черты видов контроля – надзор, сопровождение, консультация и пр.; проанализировать основные функции авторского надзора и сопровождения).	36
	2. Составить подробный лист авторского надзора	36
6	Выполнение работ по ПМ.04 Организация работы коллектива исполнителей	36
	1. Дать экономическую характеристику предприятия и структурного подразделения: - полное и краткое наименование организации; - организационно-правовая форма; - юридический адрес и фактический адрес; - основание осуществление деятельности предприятия (свидетельство ОГРН, ИНН, лицензии, и пр.); - основные виды деятельности (не более 5 – актуальные по виду деятельности практики); - указать основной нормативный документ, высший орган управления организации и его роль история развития предприятия);	2
	2. Составить организационно-управленческую структуру организации и/или организационно-управленческую структуру подразделения (при численности более 30 сотрудников в организации): - составить схему, обосновать вид управленческой структуры; - проанализировать функции кадрового состава организации; - провести анализ кадрового персонала по следующим критериям (минимум 3): структуре отделов, численности, образованию, трудовому стажу, возрасту, половому признаку);	8
	3. Проанализировать систему применения современных технологий управления:	10

	<p>1) проанализировать организационную структуру и стиль управления (определить и описать преобладающий стиль руководства в организации; составить схему коммуникационных потоков: выявить, как организованы нисходящие, восходящие и горизонтальные потоки информации; оценить, как выявленная структура и стиль влияют на скорость принятия решений, качество работы и атмосферу в коллективе);</p> <p>2) Исследовать форматы и технологии организации работы (описать преобладающий формат работы и используемые для его поддержки инструменты; проанализировать, как организованы индивидуальная работа и командная работа (при наличии)).</p> <p>3) Изучить и оценить систему мотивации персонала (зафиксировать и классифицировать все применяемые в компании методы мотивации; проанализировать, выбор стимулов в организации; оценить качество данной системы);</p> <p>4) Разработать рекомендации по оптимизации (на основе проведенного анализа сформулировать 1-2 конкретных рекомендации по возможному улучшению технологий управления в организации).</p>	
	<p>4. Проанализировать организацию проектной работы на предприятии:</p> <p>1) Документирование жизненного цикла типового проекта - описать полный цикл работы над проектом; выделить и описать ключевые этапы; для каждого этапа кратко указать:</p> <ul style="list-style-type: none"> - цель и результат этапа; - основные действия; - участников. <p>2) Составление графиков и матрицы ответственности (составить График (план) реализации типового проекта. Указать ориентировочную продолжительность каждого этапа в рабочих днях и их последовательность; разработать Матрицу ответственности (RACI-матрицу) для ключевых задач проекта. Определить роли и функции каждого этапа);</p> <p>3) визуализация процесса с помощью диаграммы Ганта (на основе собранных данных создать диаграмму Ганта для проекта);</p> <p>4) Анализ и выводы.</p> <ul style="list-style-type: none"> - сделать краткий вывод о том, насколько процесс в компании структурирован, четко ли распределены роли, реалистичны ли сроки. - предложить 1 рекомендацию по оптимизации документирования или планирования проектной работы. 	16
7	Оформить папку дизайнера	12
8	1. Подготовить и оформить отчет о практике	12
	2. Защита отчета по практике	
	Итого	396

Дата выдачи задания «26» января 2026 г.

Срок сдачи отчета по практике «13» апреля 2026 г.

Руководитель
преподаватель Академического колледжа



Баишева Т.А.

Руководитель
преподаватель Академического колледжа



Кислюкова У.В.

АТТЕСТАЦИОННЫЙ ЛИСТ

Студентка, Лесная Виталина Никитична, обучающаяся на 4 курсе по специальности 54.02.01 Дизайн (по отраслям) прошла производственную практику по ПМ.01, ПМ.02, ПМ.03 и ПМ.04 в объеме 396 часов с «26» января 2026 г. по «13» апреля 2026 г. в организации «For interior» ИП Зеленина Виктория Сергеевна

В период практики в рамках осваиваемого вида профессиональной деятельности выполнял следующие виды работ:

Вид профессиональной деятельности	Код и формулировка формируемых профессиональных компетенций	Виды работ, выполненных обучающимся во время практики в рамках овладения компетенциями	Качество выполнения работ (отлично, хорошо, удовлетворительно, неудовлетворительно)
Разработка дизайнерских проектов промышленной продукции, предметнопространственных комплексов	ПК 1.1. Разрабатывать техническое задание согласно требованиям заказчика	Разработка концепции проекта; нахождение художественных специфических средств, новые образно-пластические решения для каждой творческой задачи; выбор графических средств в соответствии с тематикой и задачами проекта; владение классическими изобразительными и техническими приемами, материалами и средствами проектной графики и макетирования	<i>Отлично</i>
	ПК 1.2. Проводить предпроектный анализ для разработки дизайн-проектов	Проведение предпроектного анализа; выполнение эскизов в соответствии с тематикой проекта; создание целостной композиции на плоскости, в объеме и пространстве, применяя известные способы построения и	<i>Отлично</i>

		<p>формообразования; использование преобразующих методов стилизации и трансформации для создания новых форм; создание цветового единства в композиции по законам колористики; изображение человека и окружающей предметно-пространственной среды средствами рисунка и живописи; проведение работы по целевому сбору, анализу исходных данных, подготовительного материала, выполнение необходимых предпроектных исследований; владение основными принципами, методами и приемами работы над дизайн-проектом.</p>	<p><i>Отлично</i></p>
	<p>ПК 1.3. Осуществлять процесс дизайнерского проектирования с применением специализированных компьютерных программ</p>	<p>Использование компьютерных технологий при реализации творческого замысла; осуществление процесса дизайн-проектирования; разработка технического задания на дизайнерскую продукцию с учетом современных тенденций в области дизайна; осуществление процесса дизайнерского</p>	<p><i>Отлично</i></p>

		проектирования с учётом эргономических показателей	Отлично
	ПК 1.4. Производить расчеты технико-экономического обоснования предлагаемого проекта	Выполнение расчетов основных технико-экономических показателей проектирования	Отлично
	ПК 2.1. Разрабатывать технологическую карту изготовления изделия	разработка технологической и конфекционной карты авторского проекта; применение знания о закономерностях построения художественной формы и особенностях ее восприятия	Отлично
	ПК 2.2. Выполнять технические чертежи	Выполнение чертежей в графических программах	Отлично
	ПК 2.3. Выполнять экспериментальные образцы объекта дизайна или его отдельные элементы в макете или материале в соответствии с техническим заданием (описанием)	Реализация творческих идеи в макете; выполнение эталонных образцов объекта дизайна или его отдельных элементов в материале на современном производственном оборудовании, применяемом в дизайн-индустрии	Отлично
	ПК 2.4. Доводить опытные образцы промышленной продукции до соответствия технической документации	Выбор и применение материалов с учетом их формообразующих и функциональных свойств	Отлично
	ПК 2.5. Разрабатывать эталон (макет в масштабе) изделия	Выполнение эталонных образцов объекта дизайна или его отдельные элементы в макете, материале в	Отлично

		соответствии с техническим заданием (описанием); работа на производственном оборудовании	Отлично
Контроль за изготовлением изделий на производстве в части соответствия их авторскому образцу	ПК.3.1 Контролировать промышленную продукцию и предметно-пространственные комплексы на предмет соответствия требованиям стандартизации и сертификации	Выбор и применение методики выполнения измерений; подбор средства измерений для контроля и испытания продукции	Отлично
	ПК.3.2 Осуществлять авторский надзор за реализацией дизайнерских решений при изготовлении и доводке опытных образцов промышленной продукции, воплощением предметно-пространственных комплексов.	Выполнение авторского надзора; определение и анализ нормативных документов на средства измерений при контроле качества и испытаниях продукции; подготовка документов для проведения подтверждения соответствия средств измерений	Отлично
Организация работы коллектива исполнителей	ПК.4.1 Планировать работу коллектива	Принятие самостоятельных решений по вопросам совершенствования организации управленческой работы в коллективе	Отлично
	ПК.4.2 Составлять конкретные технические задания для реализации дизайн-проекта на основе технологических карт	Составление технического задания для реализации дизайн-проекта	Отлично
	ПК.4.3 Контролировать сроки и качество	Осуществление контроля деятельности	Отлично

	выполненных заданий	персонала	Отлично
	ПК.4.4 Осуществлять приём и сдачу работы в соответствии с техническим заданием	Управление работой коллектива исполнителей	Отлично
			Отлично
Итоговая оценка по ПМ.01, ПМ.02, ПМ.03, ПМ.04			Отлично

Заключение об уровне освоения обучающимися профессиональных компетенций:

Освоены на продвинутом уровне
(освоены на продвинутом уровне / освоены на базовом уровне / освоены на пороговом уровне / освоены на уровне ниже порогового)

Дата «13» апреля 2026 г.

Оценка за практику Отлично

Подпись руководителя практики от предприятия
 ИП Зеленина Виктория Сергеевна



Зеленина В.С.

ДНЕВНИК

прохождения производственной практики

Студентка Лесная В.Н.

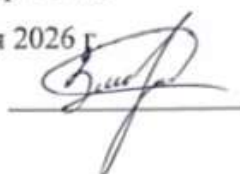
Специальность/профессия Дизайн (по отраслям)

Группа СО-ДЗ-22-1

Место прохождения практики ИП Зеленина Виктория Сергеевна

Сроки прохождения с «26» января 2026 г. по «13» апреля 2026 г.

Инструктаж на рабочем месте «26» января 2026 г.



Зеленина В.С.

Дата (период)	Описание выполнения производственных заданий (виды и объем работ, выполненных за день)	Оценка	Подпись руководител я практики
26.01.2026	Ознакомление с заданием на период практики и правилами безопасности при выполнении работ.	5	
27.01.2026	Знакомство с коллективом.	5	
28.01.2026	Изучение структуры организации.	5	
29.01.2026	Получение индивидуального задания.	5	
30.01.2026	Ознакомление с внутренними стандартами оформления дизайн-проектов компании.	5	
31.01.2026	Изучение нормативных документов.	5	
02.02.2026	Изучение требований к оформлению технической документации.	5	
03.02.2026	Знакомство с базой поставщиков материалов.	5	
04.02.2026	Изучение процесса согласования проектов с заказчиками.	5	
05.02.2026	Разбор реальных кейсов.	5	
06.02.2026	Составление личного плана на период практики.	5	
07.02.2026	Начало написания отчёта по практике.	5	
09.02.2026	Обсуждение с руководителем плана замеров и подготовки к выезду на объект.	5	
10.02.2026	Выезд на объект для проведения замеров.	5	
11.02.2026	Обработка данных замеров. Составление обмерного плана.	5	
12.02.2026	Отправка обмерного плана руководителю для согласования.	5	

13.02.2026	Внесение корректировок в обмерный план.	5	
14.02.2026	Обсуждение с заказчиком пожеланий и концепции дизайна.	5	
16.02.2026	Разработка нескольких вариантов планировочных решений.	5	
17.02.2026	Обсуждение планировочных решений с руководителем практики. Внесение корректировок.	5	
18.02.2026	Согласование итогового планировочного решения с заказчиком.	5	
19.02.2026	Подбор референсов.	5	
20.02.2026	Повторный разбор ТЗ по проекту и создание мудборда.	5	
21.02.2026	Составление предварительного коллажа материалов и мебели.	5	
24.02.2026	Финальное согласование палитры и фактур с заказчиком.	5	
25.02.2026	Подготовка данных для этапа визуализации.	5	
26.02.2026	Продолжение написания 2 раздела отчёта.	5	
27.02.2026	Подбор и настройка материалов спальни.	5	
28.02.2026	Построение 3д-модели квартиры на основе утверждённого планировочного решения.	5	
02.03.2026	Первые рендеры спальни. Обсуждение с руководителем.	5	
03.03.2026	Размещение мебели и декора в 3д-модели спальни.	5	
04.03.2026	Корректировка модели по замечаниям. Добавление деталей.	5	
05.03.2026	Подбор и настройка материалов прихожей.	5	
06.03.2026	Размещение мебели и декора в 3д-модели прихожей.	5	
07.03.2026	Рендеры прихожей. Обсуждение с руководителем.	5	
09.03.2026	Корректировка модели по замечаниям.	5	
10.03.2026	Подбор и настройка материалов кухни-гостиной.	5	
11.03.2026	Размещение мебели и декора в 3д-модели кухни-гостиной.	5	
12.03.2026	Рендеры кухни-гостиной. Обсуждение с руководителем.	5	
13.03.2026	Корректировка модели по замечаниям.	5	
14.03.2026	Подбор и настройка материалов санузла.	5	
16.03.2026	Размещение мебели и декора в 3д-модели санузла.	5	

17.03.2026	Рендеры санузла. Обсуждение с руководителем.	5	
18.03.2026	Корректировка модели по замечаниям.	5	
19.03.2026	Продолжение написания 3 и 4 разделов отчёта.	5	
20.03.2026	Финальные рендеры всех помещений.	5	
21.03.2026	Формирование презентации дизайн-проекта для заказчика.	5	
23.03.2026	Презентация проекта заказчику.	5	
24.03.2026	Доработка визуализаций.	5	
25.03.2026	Составление спецификации мебели и материалов.	5	
26.03.2026	Продолжение написания отчёта 5 раздела отчёта.	5	
27.03.2026	Финальная презентация проекта заказчику.	5	
28.03.2026	Передача всех данных чертёжнику.	5	
30.03.2026	Начало обсуждения авторского надзора.	5	
31.03.2026	Проверка отчёта.	5	
01.04.2026	Внесение правок.	5	
02.04.2026	Подбор материалов для объекта.	5	
03.04.2026	Подбор мебели для объекта.	5	
04.04.2026	Формирование папки дизайнера.	5	
06.04.2026	Оформление отчёта.	5	
07.04.2026	Добавление приложений к отчёту.	5	
08.04.2026	Подготовка документов к отчёту.	5	
09.04.2026	Проверка отчёта.	5	
10.04.2026	Финальная доработка отчёта.	5	
11.04.2026	Подготовка отчёта к печати.	5	
13.04.2026	Защита отчёта по практике	5	

Руководитель практики от предприятия
ИП Зеленина Виктория Сергеевна

Зеленина В.С.

Характеристика

Студентка, Лесная Виталина Никитична, обучающаяся на 4 курсе по специальности 54.02.01 Дизайн (по отраслям) прошла производственную практику в организации «For Interior» Приморский край, г. Владивосток, ул. Кирова, д. 23, с «26» января 2026 г. по «13» апреля 2026 г под руководством руководителя практики от предприятия Зеленина В.С..

Студентка соблюдала трудовую дисциплину и правила техники безопасности. Студентка зарекомендовала себя как надежный и ответственный сотрудник, соблюдала сроки выполнения поставленных задач, демонстрируя высокую степень самоорганизации и умения расставлять приоритеты. Во время прохождения практики студентка ответственно отнеслась к выполняемой работе и успешно применила теоретические знания.

Подпись руководителя практики от предприятия
ИП Зеленина Виктория Сергеевна



Зеленина В.С.

Индивидуальный предприниматель
Зеленина Виктория Сергеевна
(ИНН 253611313955, ОГРНИП 321253600052148)
690013 г. Владивосток, ул. Невельского, д. 25, кв. 57

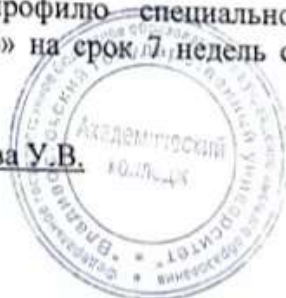
Академическому колледжу Владивостокского
государственного университета (АК ВВГУ)
690014, г. Владивосток, ул. Гоголя, д. 41

Федеральное государственное бюджетное образовательное учреждение
высшего образования
«Владивостокский государственный университет»
(ФГБОУ ВО «ВВГУ»)

НАПРАВЛЕНИЕ НА ПРАКТИКУ

Студент Лесная Виталина Никитична
Подразделение Академический колледж Группы СО-ДЗ-22-1
согласно приказу ректора № 10-а от 21.01.2026 года
направляется в ИП Зеленина В.С., г. Владивосток
для прохождения производственной (по профилю специальности) практики по
специальности 54.02.01 «Дизайн (по отраслям)» на срок 7 недель с 26.01.2026 года по
13.04.2026 года.

Руководитель практики Баишева Т.А., Кислюкова У.В.



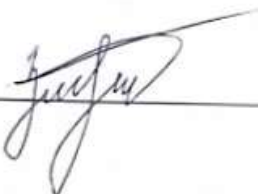
Индивидуальный предприниматель
Зеленина Виктория Сергеевна
(ИНН 253611313955, ОГРНИП 321253600052148)
690013 г. Владивосток, ул. Невельского, д. 25, кв. 57

Академическому колледжу Владивостокского
государственного университета (АК ВВГУ)
690014, г. Владивосток, ул. Гоголя, д. 41

Уведомление

Я, ИП Зеленина Виктория Сергеевна, в соответствии с Гражданским кодексом РФ и Федеральным законом № 129-ФЗ от 08.08.2001 «О государственной регистрации юридических лиц и индивидуальных предпринимателей» уведомляю об отсутствии у меня печати. Все документы заверяю только личной подписью с момента регистрации ИП.

13.04.2026 г.



A handwritten signature in black ink, appearing to read 'Zelina V.S.', is written over a horizontal line.

Зеленина В.С.