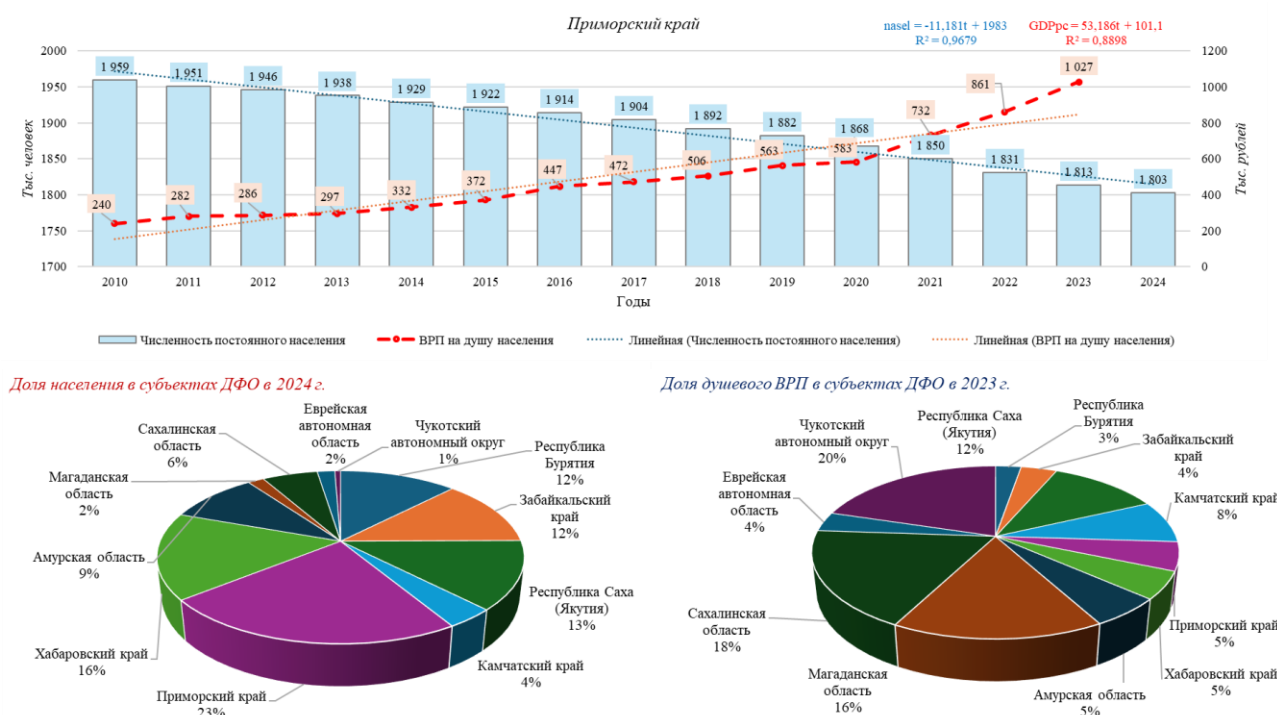


СТАТИСТИЧЕСКИЙ АНАЛИЗ УРОВНЯ БЛАГОСОСТОЯНИЯ НАСЕЛЕНИЯ ПРИМОРСКОГО КРАЯ

Муратова Алина Владиславовна
Владивостокский государственный университет
E-mail: Alina.Muratova@vvsu.ru

Уровень благосостояния населения является одним из ключевых индикаторов социально-экономического развития региона, отражающим способность граждан удовлетворять основные потребности, обеспечивать достойное качество жизни и сохранять устойчивость к внешним экономическим рискам. В современных условиях, характеризующихся экономической нестабильностью, инфляционными процессами и структурными изменениями в национальной экономике, исследование динамики уровня жизни населения приобретает особую значимость.

Приморский край является крупнейшим по численности населения субъектом Дальневосточного федерального округа и одним из важнейших экономических центров Дальнего Востока России. Регион обладает выгодным географическим положением, развитой транспортной и портовой инфраструктурой, значительным промышленным и логистическим потенциалом. В то же время высокая стоимость жизни, удаленность от центральных регионов страны и неравномерность социально-экономического развития формируют специфические условия формирования благосостояния населения. На рисунке 1 представлены показатели, характеризующие Приморский край и его положение относительно субъектов Дальневосточного федерального округа.



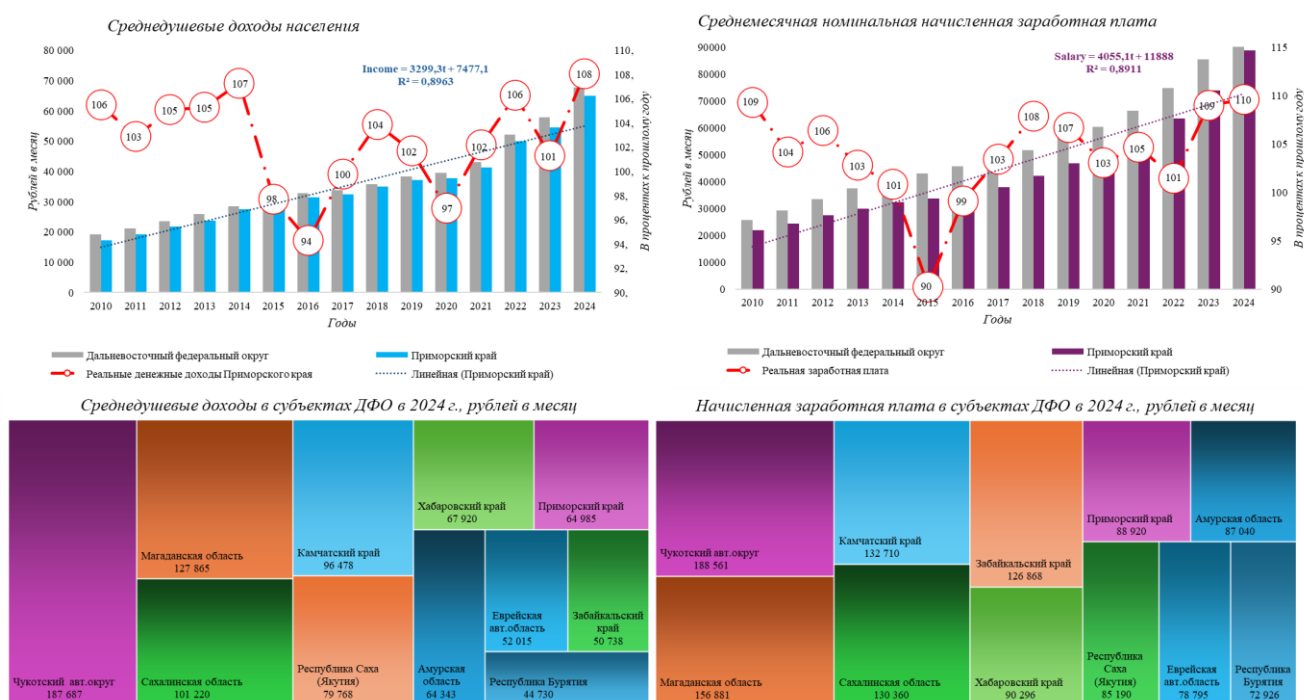
Источник: составлено автором по данным Росстата [1, 2].

Рисунок 1 – Численность постоянного населения и ВРП на душу населения Приморского края и субъектов Дальнего Востока за 2010-2024 годы.

Валовой региональный продукт (ВРП) на душу населения служит ключевым индикатором социально-экономического развития территории. Как следует из рисунка 1, в 2023 году наивысшие значения этого показателя зафиксированы в регионах, где доминируют экспортно-ориентированные отрасли по добыче полезных ископаемых. На долю Приморского края в 2023 году приходилось 5% душевого ВРП среди субъектов Дальнего Востока. В динамике с 2010 года душевой ВРП Приморского края имеет благоприятную тенденцию

роста, которую можно описать линейным уравнением тренда $GDPpc = 53,186t + 101,1$. Уравнение тренда показывает, что с течением времени валовой региональный продукт на душу населения увеличивается. Однако, несмотря на благоприятную тенденцию роста душевого ВРП, численность населения как Приморского края, так и в целом Дальневосточного региона снижается на протяжении 2010-2024 годов (рис.1). По итогам 2024 года в Приморском крае проживало 23% населения региона (1803 тыс. человек). В динамике с 2010 года наблюдается снижение численности населения. Неблагоприятная тенденция убыли населения края имеет высокую значимость для всего региона, что отражает действие таких факторов как миграционный отток, старение населения, ограниченный прирост трудовых ресурсов.

Территории Дальневосточного округа весьма удалены от центральной части России и характеризуются высокой стоимостью жизни (транспортные и коммунальные услуги, строительство, что влечет за собой постоянный рост цен на все товары и услуги). В результате уровень жизни на Дальнем Востоке характеризуется высокими различиями в доходах населения. На рисунке 2 представлены показатели доходов Приморского края и субъектов Дальневосточного федерального округа.



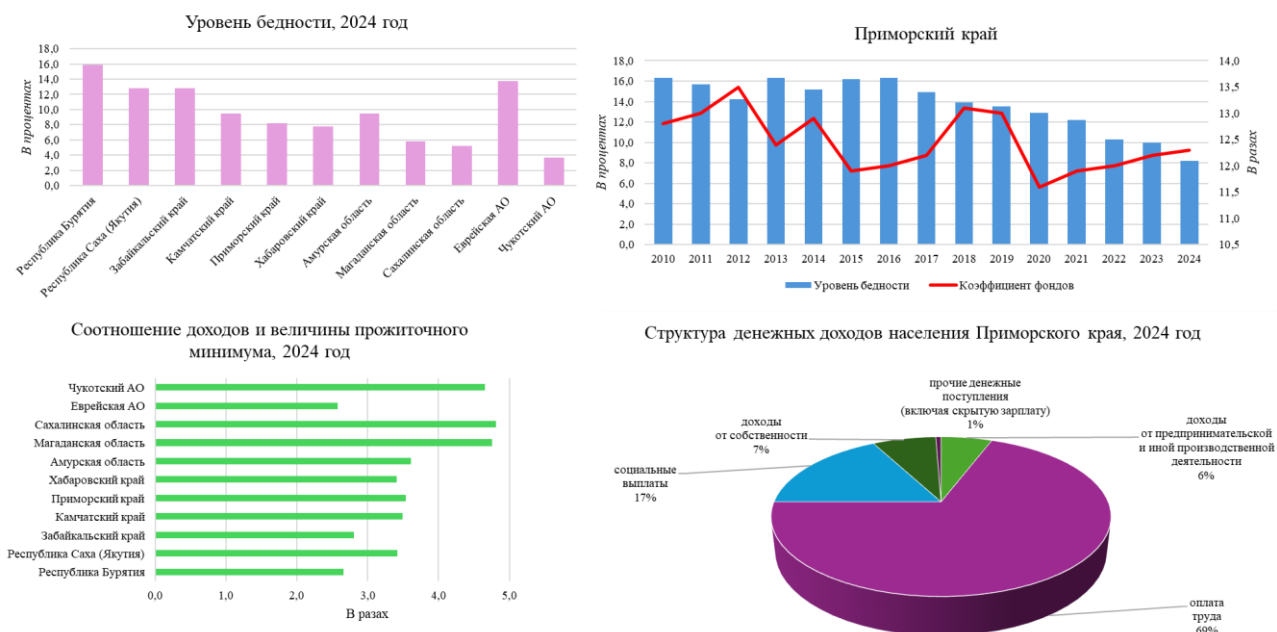
Источник: составлено автором по данным Росстата [1, 2].

Рисунок 2 – Среднедушевые денежные доходы и номинальная заработная плата населения Приморского края и субъектов Дальнего Востока за 2010-2024 годы.

В Приморском крае и во всех субъектах Дальневосточного федерального округа имеется проблема несоответствия темпов роста денежных доходов населения росту стоимости жизни. На рисунке 2 видно, что среднедушевые доходы и номинальная заработная плата населения действительно демонстрируют рост, однако их реальная динамика имела неоднозначную тенденцию и неоднократно снижалась, что говорит о проблеме опережающего роста стоимости жизни. Индексы реальных доходов Приморского края в определенные годы падали ниже 100% (2015, 2016, 2020 годы), что означает уменьшение покупательной способности даже при увеличивающихся доходах. Далее в динамике наблюдается восстановление и кратковременное превышение уровня 106-108%. В структуре доходов Приморского края наибольшая доля приходится на оплату труда (69%) (рисунок 3). Поэтому

общие тенденции роста денежных доходов характерны и для заработной платы. Аналогичная ситуация прослеживается в динамике реальной заработной платы населения Приморского края. Несмотря на стабильный рост номинальных заработных плат как в Приморском крае, так и в Дальневосточном регионе в целом, снижения реального размера заработной платы до 90-99% фиксировались в 2015 и в 2016 годах. Сравнение субъектов ДФО показывает, что высокие значения номинальной заработной платы не гарантируют реального роста благосостояния населения. Субъекты, в которых наблюдаются высокие зарплаты населения (Чукотский автономный округ, Магаданская и Сахалинская области, Камчатский край) имеют также и высокую стоимость жизни. Так, в декабре 2024 года по данным Росстата стоимость фиксированного набора потребительских товаров и услуг в северных субъектах ДФО составляла 37,9 тыс. рублей в Чукотском автономном округе, 35,5 тыс. рублей в Камчатском крае, 31,4 тыс. рублей Магаданской области, 29 тыс. рублей Сахалинской области, при этом стоимость фиксированного набора в целом по Дальневосточному региону составила 26,6 тыс. рублей. Следовательно, можно сделать вывод, что даже при постоянном росте номинальных заработных плат реальная покупательная способность населения Приморского края и региона в целом растет медленнее или периодически снижается.

Для субъектов Дальневосточного федерального округа характерно сочетание относительно высоких средних значений доходов в отдельных отраслях экономики с сохранением значительной доли населения, имеющего доходы на уровне ниже прожиточного минимума. Это обусловлено отраслевой спецификой экономики, концентрацией высокооплачиваемых рабочих мест в ограниченном числе секторов, а также различиями в уровне оплаты труда между городскими и сельскими территориями. В результате увеличение доходов населения может сопровождаться усилением неравенства и не приводит к снижению уровня бедности. Рассмотрим показатели бедности и неравенства населения в Приморском крае и субъектах Дальневосточного федерального округа (рисунок 3).



Источник: составлено автором по данным Росстата [1, 2].

Рисунок 3 – Показатели уровня бедности и неравенства населения Приморского края и субъектов Дальнего Востока за 2010-2024 годы.

Из рисунка 3 видно, что в Дальневосточном регионе наблюдается межрегиональная дифференциация. Максимальный уровень бедности в 2024 году наблюдаются в Республике

Бурятия (15,9%) и Еврейской автономной области (13,7%), чуть меньше в Республике Саха (Якутия) и Забайкальском крае (по 12,8%). Минимальные показатели бедности по итогам 2024 года наблюдались в Чукотском автономном округе (3,7%), Сахалинской области (5,2%) и Магаданской области (5,8%), а ниже среднего в Камчатском крае (9,5%), Хабаровском крае (7,8%) и Приморском крае (8,2%). Данная ситуация объясняется прежде всего тем, что добывающие субъекты Дальнего Востока России (Сахалин, Чукотка, Магадан) формируют высокую добавленную стоимость и соответственно население получает там высокие заработки (особенно население, которое работает в добывающих отраслях), в то время как территории с высокой долей бюджетной зависимости от государственных субсидий (Бурятия, Забайкальский край, Еврейская автономная область) демонстрируют более низкую оплату труда.

Что касается Приморского края, то на рисунке 3 в динамика показателя уровня бедности характеризуется убывающим трендом. Однако, стоит особо отметить, что коэффициент фондов, который показывает отношение доходов 10% самого богатого и 10% самого бедного населения держится на достаточно высоком уровне (в среднем 12,5 раз на протяжении 2010-2024 годов) и в 2024 году значение коэффициента в Приморском крае составило 12,3 раз, то есть при общем снижении бедности распределение доходов остается неравномерным. Среди субъектов Дальневосточного федерального округа по данным Росстата наибольшее значение коэффициента фондов в 2024 году наблюдалось в Чукотском автономном округе (20,7 раз), Республике Саха (Якутия) (16,7 раз), Магаданской и Сахалинской области (по 16 раз).

Далее рассмотрим показатель отношения среднедушевых денежных доходов населения к величине прожиточного минимума. Данный индикатор позволяет оценить уровень минимальной экономической обеспеченности населения, степень превышения доходов над социально необходимым минимумом и потенциальные возможности расширенного потребления. Поскольку прожиточный минимум рассчитывается с учетом региональных цен, высокий коэффициент у северных добывающих субъектов Дальневосточного федерального округа отражает реально повышенную покупательную способность благодаря высокооплачиваемой занятости и «северным» компенсациям. Максимальное соотношение среднедушевых доходов населения с величиной прожиточного минимума по итогам 2024 года наблюдалось в Магаданской и Сахалинской областях (по 4,8 раз) и Чукотском автономном округе (4,7 раз). Низкие значения в Бурятии и Еврейской автономной области (2,7 и 2,6 раз соответственно) связаны с низкой производительностью труда, высокой долей социально уязвимых домохозяйств и ограниченным доступом к высокодоходным отраслям. Для Приморского края «средняя» позиция означает, что рост доходов частично нейтрализуется структурой занятости и более высокими доходами, по сравнению с предыдущей группой субъектов ДФО. Показатель соотношения доходов и прожиточного минимума в Приморском крае в 2024 году составил 3,5 раза.

Согласно рисунку 3 в структура доходов населения Приморского края в 2024 году представлена следующим: оплата труда формирует 69% денежных доходов, социальные выплаты – 17%, доходы от собственности – 7%, предпринимательские доходы – 6%, прочие – 1%. Зависимость от заработной платы делает благосостояние населения края чувствительным к ситуации, когда в период высокой инфляции или спада спроса нижние децильные группы теряют покупательную способность быстрее, чем получают компенсацию через трансферты. Социальные выплаты (17%) выступают своего рода амортизатором бедности, но их пока недостаточно, чтобы сократить коэффициент фондов как нам ранее показали данные Росстата и графики. Таким образом, в Приморском крае и в субъектах Дальнего Востока бедность в целом сокращается, а неравенство остается еще пока на очень высоком уровне.

Проведенный анализ отдельных показателей благосостояния населения позволяет выявить тенденции и структурные особенности формирования уровня жизни. Вместе с тем каждый из показателей, который мы рассмотрели в докладе, отражает лишь отдельный аспект социально-экономического положения населения и не обеспечивает количественной оценки уровня благосостояния в целом. В условиях высокой социально-экономической неоднородности субъектов Дальнего Востока России использование разрозненных показателей затрудняет сопоставление регионов, оценку динамики и выявление устойчивых изменений.

Особенность дальневосточных регионов заключается в том, что положительная динамика одного показателя нередко сопровождается негативными изменениями другого. Как было исследовано выше, например, рост реальных денежных доходов может сочетаться с сохранением высокой дифференциацией доходов. В этой связи формирование интегрального показателя благосостояния населения представляется целесообразным. Интегральный подход позволяет соединять ключевые характеристики благосостояния населения в единый сводный индикатор, обеспечивающий комплексную оценку социально-экономического положения населения.

В настоящем исследовании предлагается интегральный показатель благосостояния в состав которого включены следующие индикаторы: реальные денежные доходы населения – отражают динамику покупательной способности доходов и являются базовым фактором формирования уровня жизни; уровень бедности – характеризует масштабы социально-уязвимых групп; коэффициент фондов – отражает степень доходного неравенства между наиболее и наименее обеспеченными слоями населения и индекс потребительских цен – характеризует инфляционное давление и влияние ценовой динамики на реальное благосостояние домохозяйств. Выбор данных индикаторов обусловлен их информативностью, доступностью официальной статистики и способностью в совокупности отражать уровень благосостояния населения.

Методика построения интегрального показателя благосостояния основана на подходе, предложенном в работе Кузнецовой Н.В. и др. [4].

На первом этапе все вышеуказанные показатели нормируются и приводятся на единую безразмерную шкалу от 0 до 1 (формулы 1 и 2):

$$\hat{x}_i = \frac{x_i - x_{min}}{x_{max} - x_{min}} \quad (1) \quad \hat{x}_i = \frac{x_{max} - x_i}{x_{max} - x_{min}} \quad (2)$$

где x_i – фактическое значение нормируемого показателя;
 x_{max} – максимальное значение нормируемого показателя;
 x_{min} – минимальное значение нормируемого показателя.

Если нормируемый показатель интуитивно благоприятно влияет на благосостояние населения, то нормировку следует проводить по формуле (1), в обратном случае – по формуле (2). Чем ближе значение нормированного показателя к 1, тем выше уровень благосостояния населения. Далее по каждому выделенному блоку показателей рассчитывается интегральный индикатор (формула 3):

$$I_j = \sum_{i=1}^n \alpha_i \hat{x}_i \quad (3)$$

где I_j – интегральный показатель для каждого субъекта;
 \hat{x}_i – нормированные показатели по формуле (1) или (2);

α_i – весовые коэффициенты для соответствующих индикаторов (в нашем исследовании каждый вес $\frac{1}{4}$ (планируется равный вес каждого индикатора в структуре индекса благосостояния)).

Интегральный показатель принимает значения от 0 до 1 и интерпретируется следующим образом:

- значения ниже 0,33 – низкий уровень благосостояния;
- значения от 0,33 до 0,65 – средний уровень благосостояния;
- значения выше 0,65 – относительно высокий уровень благосостояния.

Результаты интегральной оценки уровня благосостояния населения в субъектах Дальневосточного федерального округа представлены в таблице 1.

Таблица 1 – Интегральный показатель благосостояния в субъектах Дальневосточного федерального округа в динамике с 2015 по 2024 годы

Субъекты	2015	2016	2017	2018	2019	2020	2021	2022	2023	2024	Спарклайны
Республика Бурятия	0,383	0,315	0,374	0,403	0,417	0,451	0,462	0,534	0,486	0,523	
Республика Саха (Якут)	0,385	0,355	0,369	0,388	0,397	0,403	0,452	0,472	0,473	0,465	
Забайкальский край	0,369	0,341	0,391	0,428	0,438	0,456	0,485	0,570	0,519	0,605	
Камчатский край	0,452	0,435	0,494	0,530	0,531	0,518	0,531	0,585	0,567	0,568	
Приморский край	0,458	0,423	0,489	0,516	0,505	0,511	0,560	0,624	0,578	0,665	
Хабаровский край	0,488	0,471	0,497	0,527	0,528	0,532	0,562	0,661	0,655	0,683	
Амурская область	0,440	0,395	0,442	0,440	0,438	0,451	0,502	0,564	0,472	0,597	
Магаданская область	0,461	0,446	0,548	0,587	0,580	0,595	0,601	0,618	0,543	0,591	
Сахалинская область	0,499	0,452	0,471	0,514	0,524	0,516	0,536	0,594	0,562	0,598	
Еврейская АО	0,325	0,466	0,386	0,415	0,440	0,453	0,466	0,577	0,589	0,658	
Чукотский АО	0,462	0,477	0,559	0,546	0,515	0,558	0,577	0,693	0,523	0,605	

Источник: рассчитано автором по данным Росстата [1, 2].

Из таблицы 1 можно сделать следующие выводы. В группу субъектов с относительно высоким уровнем благосостоянием вошли Приморский и Хабаровский края, а также Еврейская автономная область. Остальные субъекты вошли в группу со средним уровнем благосостояния населения. Стоит отметить, что в разные периоды лидирующие позиции занимали разные субъекты Дальневосточного региона. В целом можно отметить, что на протяжении расчетного периода 2015-2024 годы наблюдалось постепенный рост интегрального показателя благосостояния населения, что обусловлено больше всего ростом реальных денежных доходов населения и снижением доли населения с доходами ниже прожиточного минимума. Улучшение данных показателей свидетельствует о положительных структурных сдвигах в доходной сфере, а также эффективности реализуемых мер социальной поддержки.

Список используемых источников

1. Федеральная служба государственной статистики. [Электронный ресурс]. – URL: <https://rosstat.gov.ru>
2. Территориальный орган Федеральной службы государственной статистики по Приморскому краю [Электронный ресурс]. – URL: [https:// 25.rosstat.gov.ru](https://25.rosstat.gov.ru)
3. Гордиевич Т.И., Рузанов П.В. Уровень жизни и динамика доходов населения // Омский научный вестник. – 2020. – №1. – С. 127–135.
4. Кузнецова, Н. В. Определение и оценка уровня социально-экономических рисков для ответа России на «большие вызовы» / Н. В. Кузнецова, Е. В. Кочева, Н. А. Матев // Национальные интересы: приоритеты и безопасность. – 2021. – Т. 17, № 3(396). – С. 443-469.
5. Угрюмова, М. А. Человеческое развитие и благосостояние: парадоксы региональной статистики в России / М. А. Угрюмова // Экономика и предпринимательство. – 2025. – № 6(179). – С. 307-312