

МИНИСТЕРСТВО НАУКИ И ВЫСШЕГО ОБРАЗОВАНИЯ
РОССИЙСКОЙ ФЕДЕРАЦИИ
ВЛАДИВОСТОКСКИЙ ГОСУДАРСТВЕННЫЙ УНИВЕРСИТЕТ
ИНСТИТУТ МЕЖДУНАРОДНОГО БИЗНЕСА,
ЭКОНОМИКИ И УПРАВЛЕНИЯ
КАФЕДРА ЭКОНОМИКИ И УПРАВЛЕНИЯ

ОТЧЕТ

по производственной технологической практике
ООО «Блэк Авто», г. Владивосток

Студент группы БМН-21-ММ1	_____	К.С. Абатурова
Руководитель канд. экон. наук, доцент	_____	Л.В. Салова
Руководитель от предприятия директор	_____	М.Б. Балдоржиев
Нормоконтролер канд. экон. наук, доцент	_____	Л.В. Салова

Владивосток 2024

МИНОБРНАУКИ РОССИИ
ВЛАДИВОСТОКСКИЙ ГОСУДАРСТВЕННЫЙ УНИВЕРСИТЕТ
(ВВГУ)
ИНСТИТУТ МЕЖДУНАРОДНОГО БИЗНЕСА, ЭКОНОМИКИ И УПРАВЛЕНИЯ
КАФЕДРА ЭКОНОМИКИ И УПРАВЛЕНИЯ

ИНДИВИДУАЛЬНОЕ ЗАДАНИЕ

на производственную технологическую (проектно-технологическую) практику

Студенту: Абатуровой Кристине Сергеевне

Группы: БМН-21-ММ1

Срок сдачи: 12.07.2024

Содержание отчета по производственной технологической (проектно-технологической) практике:

Введение

Определить цель и задачи практики, основные методы, необходимые для их достижения; объект и предмет исследования, а также его информационная база и практическая значимость.

Раздел 1 Характеристика организации (ОПК-2)

1. Собрать, структурировать и проанализировать информацию, раскрывающую особенности деятельности предприятия (организации):

- составить «Паспорт организации» - основные реквизиты (название, форма собственности, юридический адрес, местонахождение и т.п.); основные виды деятельности;
- особенности организационно-правовой формы;
- система налогообложения;
- анализ организационной структуры;
- проанализировать основные технико-экономические показатели хозяйственной деятельности за три последних отчетных года (см. таблицу в Приложении).

Раздел 2 Нормативно-правовые аспекты деятельности организации (ОПК-2)

Провести анализ нормативно-правовой базы, регулирующей деятельность предприятия (организации): российские и международные акты, законы, постановления, инструкции, положения, стандарты, правила и другие нормативные правовые акты, а также локальные, корпоративные акты, уставы, договоры, которые используются организацией своей деятельности.

Раздел 3 Анализ финансово-хозяйственной деятельности организации (ОПК-2)

Провести анализ эффективности и результатов финансово-хозяйственной деятельности организации в динамике за 3 года и сделать соответствующие выводы.

Структура анализа финансово-хозяйственной деятельности организации должна включать:

- анализ состава и структуры трудовых ресурсов, а также показателей движения персонала;
- анализ состава и структуры имущества, а также источников его формирования;
- анализ формирования финансового результата организации;

- индивидуальное задание по вариантам в соответствии с профилем основной профессиональной образовательной программы.

**Варианты индивидуальных заданий для ОПОП 38.03.02 Менеджмент –
Международный менеджмент:**

Вариант 5

Описать таможенный процесс, в котором принимает участие организация, а также ее роль в таможенном процессе. Описать таможенные процедуры, их порядок и заполняемые документы. Привести пример расчета таможенного тарифа.

Раздел 4 Разработка рекомендаций по совершенствованию финансово-хозяйственной деятельности организации (ОПК-2)

Необходимо разработать рекомендации, направленные на устранение выявленных в ходе анализа финансово-хозяйственной деятельности проблем и недостатков, а также направленное на развитие деятельности организации. Рекомендации должны быть логичны и экономически обоснованы, сопровождаться расчетами, описывающими затраты организации на их реализацию, а также подтверждающими их положительное влияние на соответствующий показатели деятельности организации.

Заключение

Общие выводы по работе (какие задачи решены в ходе выполнения работы, какие особенности деятельности организации выявлены).

Список использованных источников (не менее 20 источников не старше 2019 г. выпуска): Составить список литературы с использованием профессиональных баз данных и профессиональных Интернет-ресурсов, англоязычных и др. ресурсов.

Оформить отчет в соответствии с требованиями университета.

Руководитель практики
канд. экон. наук, доцент
кафедры экономики и управления

Л.В. Салова

Задание получил:

К.С. Абатурова

Задание согласовано:

Руководитель практики
от профильной организации
Генеральный директор, ООО «Блэк Авто»

М.Б. Балдоржиев

РАБОЧИЙ ГРАФИК (ПЛАН) ПРОВЕДЕНИЯ ПРАКТИКИ

Студент: Абатурова Кристина Сергеевна
Кафедра экономики и управления гр. БМН-21-ММ1

Руководитель практики: Л.В. Салова

Инструктаж по ознакомлению с требованиями охраны труда, техники безопасности, пожарной безопасности прошел

_____ М.Б. Балдоржиев
(подпись уполномоченного лица, МП)

С правилами трудового распорядка ознакомлен _____ Абатурова К.С.
(подпись обучающегося)

Этапы практики	Виды работы	Срок выполнения	Отметка руководителя о выполнении
1. Подготовительный	Организационное собрание.	10.06.24	Пройден
	Инструктаж по технике безопасности.		
2. Практический	Краткое описание организации: организационно-правовая форма, виды деятельности. Составление «Паспорт организации» - основные реквизиты (название, форма собственности, юридический адрес, местонахождение и т.п.); основные виды деятельности; - особенности организационно-правовой формы;- система налогообложения;- организационная структура; - основные технико-экономические показатели хозяйственной деятельности за три последних отчетных года.	11.06.24 09.07.24	Пройден
	Анализ нормативно-правовой базы, регулирующей деятельность предприятия (организации): российские и международные акты, законы, постановления, инструкции, положения, стандарты, правила и другие нормативные правовые акты, а также локальные, корпоративные акты, уставы, договоры, которые используются организацией своей деятельности.		

	<p>Анализ эффективности и результатов финансово-хозяйственной деятельности организации в динамике за 3 года: - анализ состава и структуры трудовых ресурсов, а также показателей движения персонала;- анализ состава и структуры имущества, а также источников его формирования;- анализ формирования финансового результата организации; - описание таможенного процесса, в котором принимает участие организация.</p>		
	<p>Разработка рекомендаций, направленных на устранение выявленных в ходе анализа финансово-хозяйственной деятельности проблем и недостатков, а также направленные на развитие деятельности организации.</p>		
<p>4. Заключительный</p>	<p>Оформление отчета согласно стандартам оформления.</p>	<p>10.07.24 11.07.24</p>	<p>Пройден</p>

Руководитель производственной
технологической (проектно-технологической)
практики
канд. экон. наук, доцент

Л.В. Салова

Руководитель практики от предприятия

М.Б. Балдоржиев

Отзыв-характеристика

На студентку 3 курса группы БМН-21-ММ1 направления «Международный менеджмент» кафедры экономики и управления ФГБОУ ВО ВВГУ Абатуровой Кристине Сергеевне.

В период с 10 июня по 15 июля 2024 года Абатурова Кристина Сергеевна проходила производственную технологическую (проектно-технологическую) практику в ООО «Блэк Авто» г. Владивосток (далее по тексту – БЛЭК АВТО).

В период практики выполняла обязанности менеджера отдела продаж. Ознакомилась с процессом документооборота с зарубежными компаниями, принимала участие в соискании будущих клиентов с целью заключения с ними контрактов по поставке автомобилей. Занималась оформлением, сортировкой, и анализом документов. Изучила учредительные документы, бухгалтерскую и налоговые отчётности.

За время прохождения практики Абатурова Кристина Сергеевна показала высокий уровень теоретической подготовки, умение применить и использовать знания, полученные в университете, для решения поставленных практических задач.

Программа практики выполнена полностью.

В целом Кристина показала высокий уровень профессиональных навыков – способность работать в режиме многозадачности и с большим объемом информации.

В общении Кристина тактична, вежлива и коммуникабельна. Стремилась приобретать новые знания. За время практики замечаний не было.

По итогам прохождения производственной технологической (проектно-технологической) практики Абатурова Кристина Сергеевна заслуживает оценку «отлично».

Руководитель практики от предприятия
Генеральный директор ООО «Блэк Авто»
, г. Владивосток

_____ М.Б. Балдоржиев

Содержание

Введение	8
1 Характеристика предприятия	9
1.1 Паспорт организации	9
1.2 Организационная структура ООО «Блэк Авто»	12
1.3 Система налогообложения ООО «Блэк Авто»	15
1.4 Экономические показатели хозяйственной деятельности организации	17
2 Нормативно-правовые аспекты деятельности организации	20
2.1 Анализ нормативно-правовой базы, регулирующей деятельность торгового предприятия	20
2.2 Локальные нормативно-правовые документы	21
3 Анализ финансово-хозяйственной деятельности организации	23
3.1 Экономический анализ деятельности предприятия	23
3.2 Описание таможенного процесса	32
4 Разработка рекомендаций по совершенствованию финансово-хозяйственной деятельности организации	39
Заключение	42
Список использованных источников	43

Введение

Производственная технологическая (проектно-технологическая) практика позволяет студентам приобрести практические навыки, связанные с их будущей профессией, а также понять, как теоретические концепции и принципы применяются на практике в реальной рабочей среде. Она способствует развитию у студентов профессиональных компетенций, адаптации к требованиям и особенностям определенной отрасли, а также формированию навыков работы в коллективе и взаимодействия с коллегами и клиентами.

Место прохождения производственной технологической (проектно-технологической) практики – ООО «Блэк Авто», г. Владивосток.

Производственная практика проводится с целью закрепления теоретических знаний, полученных на аудиторных занятиях, приобретения практических навыков и опыта путем непосредственного участия в производственно-технологической деятельности профильных организаций.

Задачи практики:

- Рассмотрение основных характеристик организации;
- Изучение нормативно-правовых аспектов организации;
- Анализ финансово-хозяйственной деятельности организации;
- Формирование практических выводов по результатам анализа деятельности организации и разработка рекомендаций.

В период прохождения производственной технологической (проектно-технологической) практики были использованы следующие методы исследования: общепринятые методы наблюдения, сбора информации, анализа, сравнения, группировки, анализ источников теоретических сведений, необходимых для работы организации.

В качестве информационной базы была использована информация, представленная в открытых интернет источниках, а также книги, учебники, законы и другие документы, которые относятся к деятельности компании, должностные инструкции.

1 Характеристика предприятия

1.1 Паспорт организации

Производственная технологическая (проектно-технологическая) практика проходила в ООО «Блэк Авто». Зарегистрирована в качестве юридического лица 6 декабря 2023 г. Юридический адрес учреждения – 690065, Приморский край, г Владивосток, ул. Леонова, д. 99а, офис 16а. [1]

В таблице 1 представлен Паспорт БЛЭК АВТО.

Таблица 1 – Паспорт организации.

Наименование показателя	Содержание показателя
Полное наименование организации	ОБЩЕСТВО С ОГРАНИЧЕННОЙ ОТВЕТСТВЕННОСТЬЮ «Блэк Авто»
Краткое наименование организации	БЛЭК АВТО
Организационно-правовая форма	Общества с ограниченной ответственностью
Адрес юридический, почтовый	690065, Приморский край, г Владивосток, ул. Леонова, д. 99а, офис 16а.
ИНН/КПП	2540281670 /254001001
ОКПО	70139490
ОКОГУ	4210014
ОКТМО	05701000001
ОГРН	1232500033567
ОКВЭД	45.11.49
ОКФС/ОКОП	16/12300
Должность руководителя организации	Генеральный Директор
Ф.И.О. руководителя организации	Балдоржиев Минжур Бадмаевич
Ф.И.О. исполнителя договора в организации	Балдоржиев Минжур Бадмаевич
Номер телефона, факсимильной связи, адрес электронной почты исполнителя договора	Тел. +7 (800) 600-15-96 blackautovl@gmail.com

Налоговый орган, в котором юридическое лицо состоит на учёте: Межрайонная инспекция Федеральной налоговой службы № 14 по Приморскому краю (код инспекции – 2540).

Регистрационный номер в ПФР: 035008086027 от 11 декабря 2023 г.

Регистрационный номер в ФСС: 250301269925031 от 11 декабря 2023 г.

Основной вид деятельности организации: Торговля оптовая легковыми автомобилями и легкими автотранспортными средствами за вознаграждение или на договорной основе прочая (код по ОКВЭД 45.11.49).

Дополнительный вид деятельности (ОКВЭД):

45.11 - Торговля легковыми автомобилями и грузовыми автомобилями малой грузоподъемности

45.11.1 - Торговля оптовая легковыми автомобилями и легкими автотранспортными средствами

45.11.3 - Торговля розничная легковыми автомобилями и легкими автотранспортными средствами прочая

45.11.31 - Торговля розничная легковыми автомобилями и легкими автотранспортными средствами через информационно-коммуникационную сеть Интернет

45.11.39 - Торговля розничная легковыми автомобилями и легкими автотранспортными средствами прочая, не включенная в другие группировки

45.11.4 - Торговля оптовая легковыми автомобилями и легкими автотранспортными средствами за вознаграждение или на договорной основе

45.11.41 - Торговля оптовая легковыми автомобилями и легкими автотранспортными средствами через информационно-коммуникационную сеть Интернет за вознаграждение или на договорной основе

Сведения о лице, имеющем право без доверенности действовать от имени юридического лица: Балдоржиев Минжур Бадмаевич (ИНН: 753621930439)

Должность руководителя: с 6 декабря 2023г. является генеральным директором

Количество ЮЛ, в которых лицо является руководителем (уполномоченным представителем): 1

Индивидуальные предприниматели и организации, занимающиеся любым видом деятельности, кроме (статья 346.12 НК РФ) могут выступать плательщиками УСН. При этом это не должны быть казённые и бюджетные учреждения, иностранные организации.

Организационно-правовая форма предприятия – ООО.

Общество с ограниченной ответственностью (ООО) — это юридическое лицо с разделённым на доли уставным капиталом, которое создаётся одним или несколькими физическими и/или юридическими лицами для ведения деятельности с целью получения прибыли.

Общество с ограниченной ответственностью может быть создано одним бизнесменом или несколькими партнерами, сотрудничающими в едином деле. В создании ООО могут участвовать даже иные компании с подобной формой организации.

Всего должно быть от 1 до 50 учредителей. Если фирму создает один гражданин, то он не должен быть юридическим лицом. Они вкладывают деньги или имущество в бизнес на старте, формируя уставный капитал — сумму, которую можно потратить на развитие бизнеса. Минимальный размер уставного капитала — 10 000 руб., эту сумму можно внести только деньгами. Верхней границы нет. Если учредители хотят внести больше, они могут дополнить уставный капитал деньгами или имуществом. Например, один из учредителей может предоставить помещение под офис, а другой — внести 50 000 руб. Доли в компании распределяются в зависимости от того, сколько денег или имущества каждый из учредителей внес в уставный капитал.

За банкротство учредители не отвечают собственными квартирами, домами, автомобилями и другим ценным имуществом. Долги перед кредиторами закрывают с помощью активов фирмы.

Участники ООО могут получать свой процент от прибыли ООО только в форме дивидендов. График выплаты дивидендов устанавливается решением участников ООО. Для выплаты дивидендов учредителю ООО нужно сначала выплатить налог на прибыль (или иные налоги, если компания применяет упрощённую систему налогообложения), а потом, при выплате дивидендов учредителю, удержать с них подоходный налог. В случае ИП всё проще: предприниматель выплачивает налог только один раз в зависимости от применяемой системы налогообложения.

1.2 Организационная структура ООО «Блэк Авто»

Говоря об организационной структуре, мы имеем в виду концептуальную схему, вокруг которой организуется группа людей, основу, на которой держатся все функции. Организационная структура предприятия — это, по сути, руководство для пользования, которое объясняет, как организация выстроена и как она работает. Если говорить конкретнее, то организационная структура описывает, как в компании принимаются решения и кто является ее лидером.

Организационная структура дает четкое понимание того, в каком направлении движется компания. Ясная структура — это инструмент, с помощью которого можно придерживаться порядка в принятии решений и преодолевать различные разногласия. Поскольку в линейной структуре управления решения передаются по цепочке "сверху вниз", а сам руководитель нижнего звена управления подчинен руководителю более высокого над ним уровня, формируется своего рода иерархия руководителей данной конкретной организации.

Структура связывает участников, благодаря ей люди, присоединяющиеся к группе, имеют отличительные черты. В то же время и сама группа обладает определенными особенностями. Она формируется неизбежно. Любая организация по определению подразумевает какую-то структуру.

Организационная структура любой организации будет зависеть от того, кто является ее участниками, какие задачи она решает и как далеко организация зашла в своем развитии.

Независимо от того, какую организационную структуру вы выбираете, три элемента всегда будут присутствовать в ней.

- 1 Управление - конкретный человек или группа людей, которые принимают решения в организации.
- 2 Правила, по которым работает организация - многие из этих правил могут быть заявлены явно, в то время как другие могут быть скрытыми, но при этом не менее обязательными для исполнения.

3 Распределение труда - распределение труда может быть формальным или неформальным, временным или постоянным, но в каждой организации непременно будет определен тип распределения труда.

Перейдем к рассмотрению организационной структуры «Блэк Авто».

Организационной структура «Блэк Авто» представлена на рисунке 1.

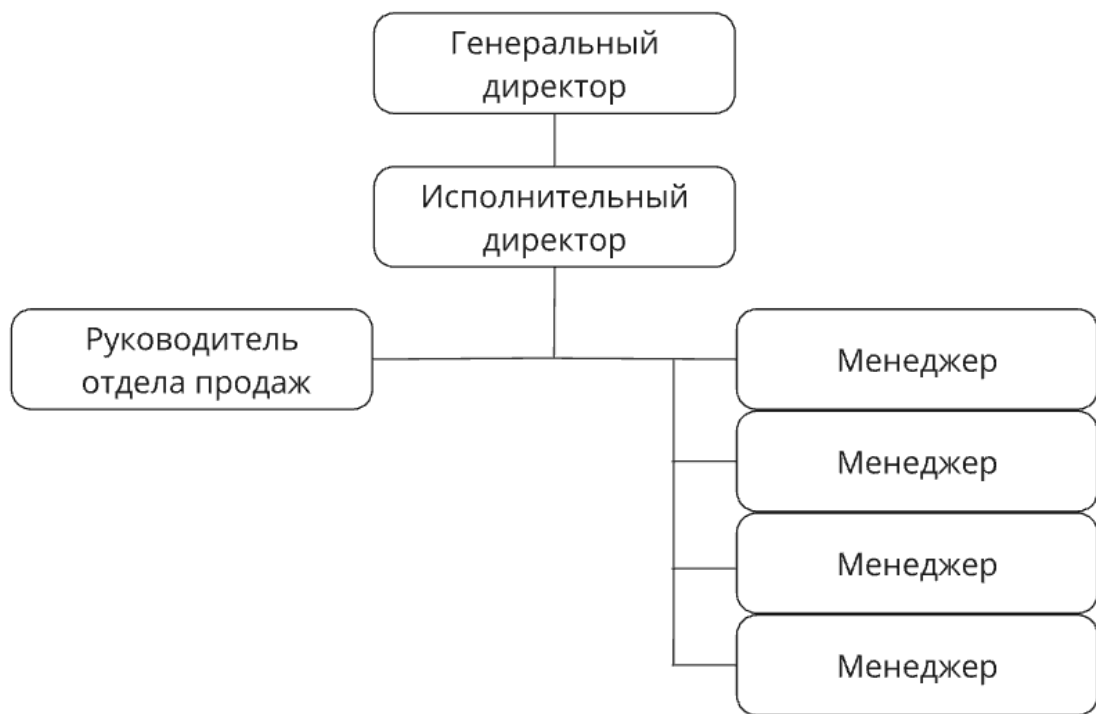


Рисунок 1 – Организационная структура организации

Исходя из рисунка, мы можем сделать вывод, что в компании линейная организационная структура. Линейная организационная структура - самая простая бюрократическая иерархическая структура управления. в простейшем виде она состоит из руководителя предприятия и нескольких подчиненных работников, крупные же предприятия могут иметь до 3-4-х и даже более уровней иерархии.

Линейная организационная структура управления характеризуется тем, что во главе каждого структурного подразделения находится руководитель-единоначальник, наделенный всеми полномочиями и осуществляющий единоличное руководство подчиненными ему работниками и сосредоточивающий в своих руках все функции управления. При линейном

управлении каждое звено и каждый подчиненный имеют одного руководителя, через которого по одному единовременному каналу проходят все команды управления. В этом случае управленческие звенья несут ответственность за результаты всей деятельности управляемых объектов. Речь идет о пообъектном выделении руководителей, каждый из которых выполняет все виды работ. [2]

Поскольку в линейной структуре управления решения передаются по цепочке "сверху вниз", а сам руководитель нижнего звена управления подчинен руководителю более высокого над ним уровня, формируется своего рода иерархия руководителей данной конкретной организации. В данном случае действует принцип единоначалия, суть которого состоит в том, что подчиненные выполняют распоряжения только одного руководителя. Вышестоящий орган управления не имеет права отдавать распоряжения каким-либо исполнителям, минуя их непосредственного начальника. Линейная структура управления является логически более стройной и формально определенной, но вместе с тем и менее гибкой.

Таблица 2 – Преимущества и недостатки линейной орг. структуры.

Преимущества	Недостатки
Четкое разграничение ответственности и компетенции	Высокие профессиональные требования к руководителю;
Простой контроль;	Сложные коммуникации между исполнителями;
Быстрые и экономичные формы принятия решения;	Низкий уровень специализации руководителей;
Простые иерархические коммуникации;	Ярко выраженный авторитарный стиль руководства;
Персонифицированная ответственность.	Большая нагрузка руководителя.

Отсюда вытекает достаточно широкая область применения линейных организационных структур: - от небольших предприятий, работающих в любых рыночных условиях, - до узко профильных предприятий любого размера, работающих в стабильных рыночных (или во вне рыночных) условиях. Также, в таблице 3 представлено подробное описание должностных обязанностей сотрудников компании «Блэк Авто».

Таблица 3 – Должностные обязанности сотрудников организации

ФИО	Должность	Обязанности
Балдоржиев Минжур Бадмаевич	Генеральный директор	Руководство деятельностью организации.
Белоус Игорь Александрович	Исполнительный директор	Организация экономически обоснованной операционной деятельности.
Цветков Дмитрий Максимович	Руководитель отдела продаж	Планирование продаж, автоматизация бизнес-процессов.
Петухов Владислав Иванович	Менеджер	Подбор и поиск авто на зарубежных площадках, подготовка документов, курирование транспортировки авто.
Гусев Виталий Владимирович	Менеджер	Подбор и поиск авто на зарубежных площадках, подготовка документов, курирование транспортировки авто.
Филатов Артур Витальевич	Менеджер	Подбор и поиск авто на зарубежных площадках, подготовка документов, курирование транспортировки авто.
Максимец Марк Игоревич	Менеджер	Подбор и поиск авто на зарубежных площадках, подготовка документов, курирование транспортировки авто.

Штат компании «Блэк Авто» состоит из 7 человек, а также нескольких сотрудников, работающих в организации на аутсорсинге (бухгалтер, юрист). Более подробная информация о должностях и должностных обязанностях представлена в таблице 3.

Исполнительный директор непосредственно подчиняется генеральному директору, а руководители всех подразделений компании подчинены соответственно исполнительному директору.

1.3 Система налогообложения ООО «Блэк Авто»

Организация находится на упрощенной системе налогообложения.

УСН - это специальный налоговый режим для малого бизнеса, который призван облегчить жизнь предпринимателей и организаций.

Чтобы иметь право на упрощенное налогообложение, нужно соблюдать следующие требования:

- выручка за год не больше 200 миллионов рублей;
- количество работников не более 130 человек;

- остаточная стоимость основных средств не более 150 миллионов рублей в течение года;
- отсутствие филиалов и представительств (для организаций);
- доля юридических лиц в уставном капитале не больше 25% (для организаций).

Организации на УСН за некоторыми исключениями, которые предусмотрены НК РФ, освобождены от нескольких налогов:

- На прибыль.
- На имущество.
- НДС.

Обратите внимание: если организация, находясь на упрощенке, выставит счет-фактуру с выделенным НДС, она даже несмотря на освобождение должна будет перечислить в бюджет НДС, указанный в счете-фактуре, и сдать декларацию.

Вместо перечисленных налогов ООО платят один упрощенный налог. Порядок расчета зависит от того, какой объект налогообложения выбрало ООО, об этом чуть ниже. Все остальные налоги ООО на упрощенной системе платят в обычном порядке, если есть такая обязанность, от них освобождения нет.

Налоговую декларацию по упрощенному налогу сдают раз в год до 31 марта.

Налог перечисляют в 4 этапа:

- 3 авансовых платежа до 25 числа после окончания 1-го, 2-го и 3-го кварталов, то есть до 25 апреля, июля и октября.
- годовой платеж перечисляют до 31 марта следующего года.

Добровольно отказаться от применения упрощенного режима можно только с начала календарного года. Для этого нужно направить в инспекцию ФНС уведомление по форме 26.2-3.

Это отличный вариант для компании «Блэк Авто», так как она полностью подходит под условия использования данной системы.

1.4 Экономические показатели хозяйственной деятельности организации

Уставный капитал ООО «Блэк Авто» составляет 10.000 рублей. Это минимальный уставный капитал для организаций, созданных в форме ООО.

Компания «Блэк Авто» осуществляет свою деятельность на протяжении 6 месяцев. Соответственно, в отчете предоставлены показатели деятельности организации за последние 2 месяца (апрель и май). В таблице 4 представлены основные экономические показатели деятельности «Блэк Авто».

Таблица 4 – Основные экономические показатели деятельности

В тысячах рублей.

Показатели	Апрель	Май	Абс. изменения	Темпы роста, %
Выручка от продаж	954	1056	102	110,69
Численность персонала, чел.	7	7	0	100,00
Среднемесячная выработка одного работника	136	150,86	14,57	110,69
Переменные затраты	134	175	41	130,60
Постоянные затраты	675	675	0	100,00
Затраты на 1 руб. выручки	0,85	0,80	0,05	94,12
Маржинальная прибыль	820	881	61	107,44
Операционная прибыль	145	206	61	142,07
Чистая прибыль	123,25	175,1	51,85	142,07
Рентабельность по операционной прибыли, %	15	20	5	-

Главными показателями являются: показатели выручки, численность персонала, среднемесячная выработка одного работника, затраты, маржинальная прибыль, операционная прибыль, рентабельность по операционной прибыли. Также рассчитаны абсолютные изменения показателей и темпы роста, которые представлены в таблице 4.

В мае 2024 года организация выручка компании составляет 1056 тыс. руб., что на 102 тыс. руб., больше, чем месяцем ранее (на 10,69% больше). Наблюдается рост маржинальной прибыли на 61 тыс. руб., или на 7,44%, что говорит об эффективности деятельности предприятия. Выросла операционная

прибыль на 61 тыс. руб., или на 42,07%. Причиной такого роста показателя выручки, маржинальной и операционной прибыли является заключение большого количества с клиентами в мае. На сегодняшний день китайские автопроизводители усиливают свои позиции на российском рынке и спрос в связи с этим значительно растет. Ранее такого ажиотажа не было из-за того, что китайский автопром не был проверен в российских условиях. На данный момент автомобили китайских производителей прошли проверку на прочность и качество.

Численность сотрудников не изменилась и составляла 7 человек, что говорит о стабильности в области управления персоналом.

Среднемесячная выработка одного работника возросла на 14,57 тыс. руб. за счёт роста финансового результата компании, что является положительным показателем и говорит о повышении производительности труда.

Переменные затраты увеличились на 41 тыс. руб., что составляет рост на 30,60%. Это обусловлено увеличением количества сделок с клиентами. Также в мае компания изменила визуальную составляющую своего сайта и увеличила своё влияние в медийном пространстве. Абсолютное отклонение составило 41 тыс. руб., темпы роста 30,6%.

Постоянные затраты остались не изменились. Это произошло потому, что организация не вносила изменения в состав персонала и продолжает функционировать в арендованном ею помещении.

Рентабельность по операционной прибыли увеличилась на 5%, что является очень хорошим показателем и говорит о том, что компания стала более эффективной в использовании своих ресурсов для получения прибыли, стремительно наращивает обороты и увеличивает свою долю на рынке.

Согласно модели жизненного цикла организации, И. Адизеса, компания «Блэк Авто» находится на стадии расцвета. «Расцвет» – оптимальная точка «кривой» жизненного цикла, где организация достигает баланса между самоконтролем и гибкостью. Организация знает, что делает, куда идет и как достичь намеченных целей. Расцвет – это не точка, после которой сразу же

следует падение, а процесс роста. Он является показателем способности организации достигать эффективных результатов в краткосрочной и в долгосрочной перспективе. Компания на стадии расцвета ориентирована на результат и имеет четкую организационную структуру и систему служебных обязанностей. Четкое планирование сочетается с умением предвидеть будущее и следовать планам, налицо рост продаж и прибыли. В это же время создается сеть новых «младенческих» организаций. Если на этом этапе организация не пополняется новыми силами и не сможет превратить эту точку в «длинную линию», она переходит к стабилизации, которая является концом роста и началом падения. [3]

2 Нормативно-правовые аспекты деятельности организации

2.1 Анализ нормативно-правовой базы, регулирующей деятельность торгового предприятия

1. Конституция РФ - основной документ всего российского законодательства

2. Гражданский кодекс РФ (часть 1) от 30.11.94 №51-ФЗ

Кодекс определяет правовые аспекты взаимоотношений граждан, юридических лиц и других участников предпринимательской деятельности, организационно-правовые формы хозяйствования.

3. Гражданский кодекс РФ (часть 2) от 26.01.96 № 14-ФЗ

определяет правовые аспекты коммерческого и финансового предпринимательства, договорных и подрядных отношений

4. Гражданский кодекс РФ (часть 3) от 26.11.2001 № 146 –ФЗ;

5. Налоговый кодекс РФ (часть 1) от 31.07.98 № 146-ФЗ;

6. Налоговый кодекс РФ (часть 2) от 05.08.2000 № 117-ФЗ;

регламентирует общие правила определения доходов и расходов участников предпринимательской деятельности, виды, ставки налогов, налоговую базу, порядок начисления налогов и др.

7. Федеральный закон «О государственной регистрации юридических лиц и индивидуальных предпринимателей» от 28.08.2001 № 129-ФЗ;

8. Трудовой кодекс РФ № - ФЗ от 21.12.2001

Основными задачами трудового законодательства являются создание необходимых правовых условий для достижения оптимального согласования интересов сторон трудовых отношений, интересов государства, а также правовое регулирование трудовых отношений и иных непосредственно связанных с ними отношений по:

- организации труда и управлению трудом;
- трудоустройству у данного работодателя;

- подготовке и дополнительному профессиональному образованию работников непосредственно у данного работодателя;
- социальному партнерству, ведению коллективных переговоров, заключению коллективных договоров и соглашений;
- участию работников и профессиональных союзов в установлении условий труда и применении трудового законодательства в предусмотренных законом случаях;
- материальной ответственности работодателей и работников в сфере труда;
- государственному контролю (надзору), профсоюзному контролю за соблюдением трудового законодательства (включая законодательство об охране труда) и иных нормативных правовых актов, содержащих нормы трудового права;
- разрешению трудовых споров;
- обязательному социальному страхованию в случаях, предусмотренных федеральными законами.

12. Иные нормативные акты

2.2 Локальные нормативно-правовые документы

Локальный нормативный правовой акт представляет собой один из видов нормативного правового акта. Локальный нормативный акт - официальный документ, принятый (изданный) в установленном порядке компетентным органом управления или должностным лицом, устанавливающий обязательные правила поведения в органе (организации). [3]

Ниже представлен список локальных нормативных актов, которыми должны/могут пользоваться работодатели, чтобы регулировать трудовые отношения с работником. Это общие документы, действие которых распространяется на весь коллектив или на некоторые категории работников:

- Правила внутреннего трудового распорядка (ст. 189 ТК РФ).
- Положение о коммерческой тайне (Федеральный закон от 29.07.2004 № 98-ФЗ «О коммерческой тайне»).

- Должностные инструкции (письмо Роструда от 09.08.2007 № 3042-6-0) — документ нужен, если трудовые функции не прописаны в трудовых договорах.
- Положение об оплате труда работников, Положение о премировании и материальном стимулировании работников (раздел VI ТК РФ).
- Положение об обработке персональных данных работников (ст. 86 ТК РФ).
- Положение об охране труда (раздел X ТК РФ).
- Инструкции по электробезопасности, пожарной безопасности и охране труда (раздел X ТК РФ).
- Штатное расписание (Постановление Госкомстата России от 05.01.2004 № 1).

Локальные нормативные акты ООО «Блэк Авто»:

1. Устав общества с ограниченной ответственностью «Блэк Авто». Устав ООО — главный документ, который регулирует всю деятельность организации, от её создания и до ликвидации. [4]
2. Правила внутреннего трудового распорядка (ст. 189, 190 ТК РФ).
3. Положение о персональных данных (п. 8 ст. 86 ТК РФ).
4. Инструкции по охране труда (ст. 212 ТК РФ).
5. Положение об оплате труда (ст. 135 ТК РФ).
6. Штатное расписание (ч. 2 ст. 57 ТК).
7. График отпусков (ст. 123 ТК РФ). [5]

Исходя из представленной информации следует, что компания «Блэк Авто» осуществляет свою деятельность согласно действующему законодательству РФ. [6]

3 Анализ финансово-хозяйственной деятельности организации

3.1 Экономический анализ деятельности предприятия

Организация «Блэк Авто» находится недавно на автомобильном рынке (6 месяцев). За данный непродолжительный период компания сумела закрепить свои позиции среди конкурентов в Приморском края, а также за его пределами.

Компания «Блэк Авто» занимается привозом автомобилей из заграницы. Команда профессионалов без труда привезет авто из Японии, Кореи, Китая и других стран. Доступна услуга приобретения как б/у автомобиля, так и нового. «Блэк Авто» работает напрямую с дилерскими центрами и аукционными домами.

В качестве основных преимуществ работы организации стоит выделить:

- Сотрудничество по договору;
- Сопровождение сделки на всех её этапах, начиная от бесплатной консультации, заканчивая вручением ключей от вашего автомобиля.
- Фото- и видеоотчёт на протяжении всего пути автомобиля.
- Отправка в любую точку России и стран СНГ.

Рассмотрим жизненный цикл организации «Блэк Авто». Жизненный цикл организации — совокупность стадий развития, которые проходит фирма за период своего существования.

Эта концепция рассматривается в рамках менеджмента и подразумевает прохождение организацией нескольких этапов развития (аналогия с живыми существами): становление, рост, зрелость, смерть. Но последний этап не совсем применим к организации, так как не всякое искусственное создание обязательно должно умереть.

Жизненный цикл имеет следующий вид: зарождение и становление, рост, когда фирма активно заполняет выбранный ею сегмент рынка, зрелость, когда фирма пытается сохранить имеющуюся долю рынка под своим контролем и старость, когда фирма быстро теряет свою долю рынка и вытесняется конкурентами. В дальнейшем организация либо ликвидируется, либо вливается

в более крупную, либо разбивается на более мелкие организации, которые в зависимости от ситуации могут оказаться на стадиях роста или зрелости (реже — других стадиях).

На данный момент компания «Блэк Авто» находится на стадии «становления». Происходит создание организации. Основателем выступает предприниматель с несколькими соратниками, выполняющими все работы. В компанию на этой стадии часто приходят люди, привлечённые самой личностью создателя и разделяющие его идеи, и надежды. Коммуникации между сотрудниками легки и неформальны (рисунок 2).

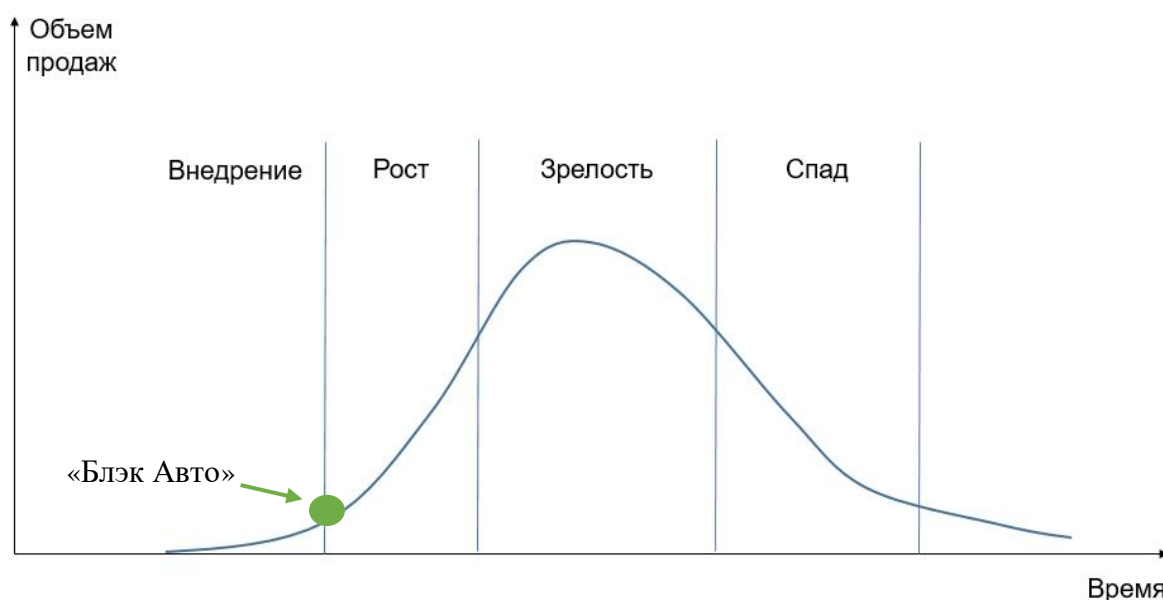


Рисунок 2 – Стадия жизненного цикла компании «Блэк Авто».

Контроль основан на личном участии руководителя во всех рабочих процессах. Организация не формализована и не бюрократизирована, для неё характерна простая структура управления. Основное внимание уделяется созданию бренда, завоеванию доверия клиентов и места на рынке. Цели ещё нечёткие, творческий процесс протекает свободно, продвижение к следующему этапу требует стабильного обеспечения. В эту стадию входят следующие явления: зарождение, поиск единомышленников, подготовка к реализации идеи, юридическое оформление организации, набор операционного персонала и выпуск первой партии продукта.

Некоторые компании могут остановиться в своём развитии именно на этой стадии и существовать при таком стиле управления много лет. Деятельность напоминает семью, климат в коллективе приятный, расслабленный, комфортный, присутствует доверия и дружелюбие. Первый этап самый рискованный. Коллектив эмоционален и энергичен, действует на опережение. Однако если упустить законодательные аспекты, кодексы, «заповеди» маркетинга есть шанс быстрого упадка сил, мотивации и желания развивать компанию дальше, так как предприятие может столкнуться с проблемами.

На этапе возникновения фирмы очень важно определить стратегию конкурентной борьбы: Первая стратегия — силовая, действующая в сфере крупного производства товаров и услуг. Вторая стратегия — приспособительная: Задачи таких фирм: удовлетворять индивидуальные потребности конкретного человека. Третья стратегия: нишевая глубокая специализация производства — то, что организация может делать лучше других. В данный момент компания «Блэк авто» придерживается второй стратегии удовлетворения потребности конкретного человека и отталкивается именно от индивидуального запроса клиента.

Как было описано ранее, компания «Блэк Авто» занимается привозом машин из стран Азии. Процесс покупки и дальнейшей транспортировки до покупателя варьируется в зависимости от страны, с которой сотрудничает организация.

С уходом западных, японских и южнокорейских автомобильных брендов с рынка РФ освободилось место, которое не преминули заполнить производители из Китая. Модели некоторых марок собираются на отечественных производственных площадках, остальные поставляются в формате прямого экспорта непосредственно из КНР. Качество лучших китайских автомобилей заметно выросло за последние несколько лет.

Это хорошая, надежная техника, вполне конкурентоспособная по уровню сборки, оснащению и стоимости. В настоящее время в распоряжении российских автолюбителей — огромное количество разнообразных легковых китайских

авто, представляющих практически все категории и классы, от недорогих бюджетных машин до премиальных.

По итогам декабря 2023 года доля китайских машин на российском рынке новых автомобилей достигла 61%, что почти в два раза больше, чем годом ранее — 37%, сообщил исполнительный директор аналитического агентства «Автостат» Сергей Удалов в ходе онлайн-эфира. При этом в феврале 2022 года марки из Китая и вовсе занимали лишь 9%. Следом после китайских машин с показателем в 22% идут японские автомобили. Третье место занимают автомобили корейского производства. (рисунок 3)

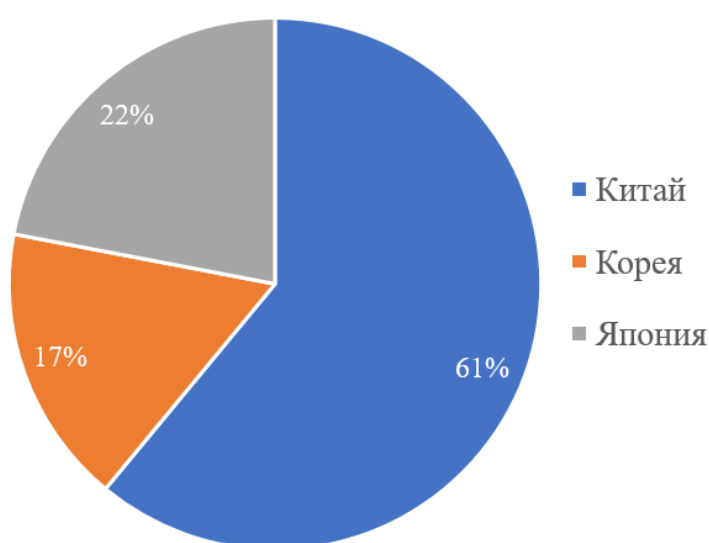


Рисунок 3 – Структура рынка легковых автомобилей в России.

В рамках анализа рынка легковых автомобилей в России была рассмотрена структура продаж новых легковых автомобилей, которая за последние два года претерпела кардинальные изменения. Если в феврале 2022-го наибольшая доля реализации легковых машин приходилась на европейские марки (28%), то в мае 2024-го им принадлежит лишь около 2%.

А вот китайские и российские бренды, которые два года назад занимали на рынке 29%, сегодня имеют уже более 90%. Даже по сравнению с маем прошлого года их доля тоже выросла (было примерно 80%). Наряду с «европейцами» за эти два года заметно потеряли в доле рынка «японцы» (с 18% до 1,8%) и «корейцы»

(с 23% до 1,4%). Таким образом, в настоящее время всем им вместе с «американцами» принадлежит более 5% российского рынка.

Однако стоит не забывать тот факт, что они прекратили официальные поставки своих автомобилей в РФ, а купить их можно только при помощи альтернативного импорта. Кроме того, что происходят изменения и внутри брендов китайского происхождения, китайские автомобили растут не только в объемах продаж, но и с точки зрения вывода на рынок новых марок. Во многом это происходит за счет создания суббрендов, но при этом появляются и совсем новые для нас марки.

Прогнозируется, что число брендов будет расти, чтобы захватить покупателей разнообразием. Будут приходить марки, которые лидируют в Китае, они очень осторожно заходят. И будут заходить марки, у которых не очень хороша ситуация на рынке в Китае.

За весь минувший год в нашей стране было реализовано 1 058 708 новых легковых машин, что на 69% больше, чем в 2022 г. Более 30% от общего объема продаж приходится на отечественную марку LADA, показатель которой в 2023 г. составил 324 446 экземпляров. Год назад ее доля находилась на уровне около 28%. Самым популярным иностранным брендом по итогам прошлого года стал Chery, объем реализации автомобилей которого достиг 118 950 единиц.

Следующие пять позиций в марочном рейтинге тоже занимают китайские марки — Haval (111 720 штук), Geely (93 553), Changan (47 765), EXEED (42 152) и OMODA (41 983). В ТОП-10 также попали корейские Kia (33 580 штук), Hyundai (24 658) и японская Toyota (23 318). Именно эти бренды в минувшем году продемонстрировали падение продаж и, как следствие, снижение рыночной доли. Причем сильнее других потеряли корейские автопроизводители — практически половину от объемов 2022 г.

Если годом ранее они входили в тройку лидеров, уступая лишь LADA, то теперь находятся в конце десятки. В этом году в рейтинг уже не попали Renault, Skoda и Volkswagen. Теперь в рейтинге присутствуют сразу шесть брендов из КНР, хотя год назад их было вдвое меньше (Chery, Haval, Geely). Китайские

автопроизводители лучше всех нарастили продажи и увеличили долю, а наиболее отличившимися среди них стали OMODA и Changan.

Также по данным статистики, лидерство в модельном рейтинге второй год подряд принадлежит автомобилям семейства LADA Granta. В 2023-м они разошлись тиражом в 195 910 штук, что соответствует 18,5% от общего объема рынка. В 2022 г. на их долю приходилось чуть более 14%. Лучшей иномаркой в прошлом году стал кроссовер Haval Jolion с результатом 55 550 единиц. В 2022-м он был только восьмым в общем зачете.

Кроме этих двух моделей, в десятку лидеров за 2023 г. вошли еще три отечественные и пять китайских. Сильнее всего выросли объемы реализации у кроссоверов OMODA C5 и Chery Tiggo 4 PRO (в 29 и 16 раз соответственно), которые вышли на рынок ближе к концу 2022 г. Рассмотрение итогов декабря минувшего года показывает, что за этот период в России было продано 119 454 новых легковых автомобиля. Это в 2,1 раза больше, чем за тот же месяц 2022 г.

Первые семь позиций среди марок в рейтинге агентства тоже занимают отечественная LADA (31 694 штук) и китайские Haval (15 339), Geely (13 618), Chery (13 350), Changan (7782), EXEED (3978), OMODA (3519). Оставшиеся три места заняли новички рынка — китайские бренды TANK (2539 штук) и Lixiang (1968), между которыми расположился российский Moskvich (2414) (рисунок 4).

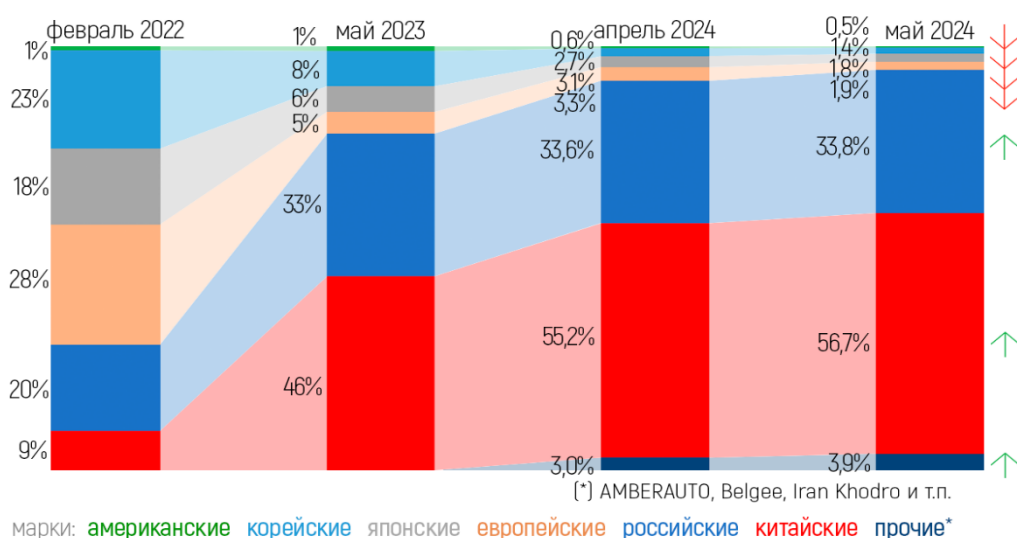


Рисунок 4 – Рынок новых автомобилей по происхождения марок.

Объемы реализации всех десяти марок в конце 2023 г показали рост по отношению к декабрю 2022-го. При этом сильнее других на низкой сравнительной базе вырос Changan (в 23 раза). У остальных китайских брендов, за исключением Chery (+70,8%), продажи увеличились не менее чем вдвое. Наименьший же рост в первый зимний месяц зафиксирован у LADA (+61,1%).

Процесс покупки автомобиля из Китая компанией «Блэк Авто» можно представить в следующих этапах:

1. Мониторинг рынка и отбор потенциальных вариантов:
 - Анализ предложений автодилеров и автоаукционов в Китае.
 - Оценка технического состояния, комплектации и стоимости интересующих автомобилей.
 - Согласование с клиентами в России предпочтений по маркам, моделям, бюджету.
2. Организация закупки и оформление документации:
 - Установление прямых контактов с китайскими поставщиками.
 - Согласование условий и заключение договора купли-продажи.
 - Оформление необходимых для экспорта документов (инвойсы, упаковочные листы и пр.).
3. Логистика и таможенное оформление:
 - Организация вывоза автомобилей с территории Китая (автотранспортом или ж/д).
 - Оформление таможенной декларации и прохождение таможенного контроля на границе РФ.
 - Оплата таможенных платежей (пошлины, НДС, утилизационный сбор).
4. Доставка и передача клиенту:
 - Транспортировка автомобилей в Россию (автомобильным, железнодорожным или комбинированным способом).
 - Постановка на учет и оформление ПТС в соответствии с российским законодательством.

— Передача автомобиля клиенту, оформление договора купли-продажи.

На каждом этапе компания «Блэк Авто» взаимодействует с различными контрагентами: дилерами и аукционными домами в Китае, таможенными органами, логистическими компаниями, органами ГИБДД и пр. Это требует тщательной организации документооборота и четкой координации всех процессов.

Основные преимущества, которые получают клиенты, сотрудничая с компанией «Блэк Авто»:

1. Широкий выбор автомобилей. Клиентам доступен обширный ассортимент транспортных средств из разных стран Азиатско-Тихоокеанского региона по конкурентным ценам.

2. Юридическая безопасность сделки. Компания гарантирует полную легальность и прозрачность оформления всех необходимых документов для ввоза и оформления автомобилей.

3. Комплексное "под ключ" обслуживание. «Блэк Авто» обеспечивает оперативную и надежную доставку приобретенных автомобилей до клиента, включая все логистические и таможенные процедуры.

4. Профессиональное сопровождение. Клиенты получают всестороннюю экспертную поддержку на каждом этапе процесса покупки автомобиля.

Таким образом, сотрудничество с «Блэк Авто» позволяет клиентам максимально упростить и обезопасить приобретение желаемых транспортных средств из-за рубежа, получая при этом широкие возможности выбора по привлекательным ценам. Компания обеспечивает клиентам комплексное решение по приобретению автомобилей из Китая с минимальными рисками и трудозатратами с их стороны.

В связи с ситуацией, сложившейся в стране, а также трендами, которые диктуют рынок автомобилей, россияне пересаживаются на машины китайского автопрома. Однако остались приверженцы японского качества авто, их доля уступает числу тех, кто выбирает «китайцев».

Стоит также отметить, что «Блэк Авто» возит машины и из Кореи несмотря на то, что спрос на данные машины небольшой.

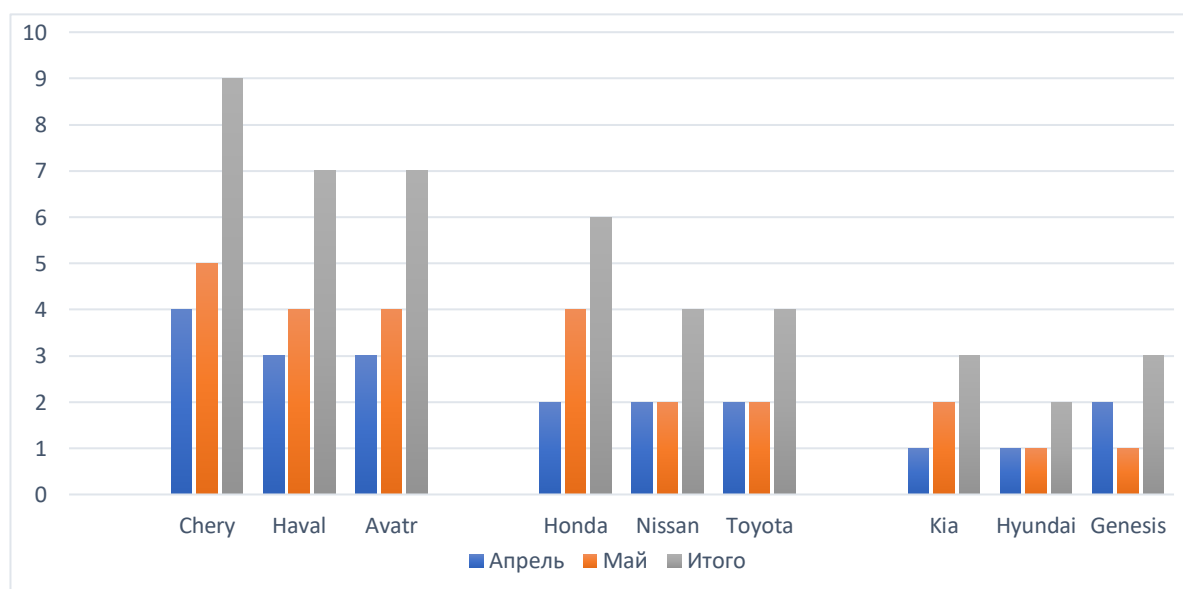
За время работы компания «БЛЭК АВТО» я выявила «ходовые» модели автомобилей, которые пользуются спросом среди населения Приморского края, а также жителей страны (таблица 5).

Таблица 5 – Количество автомобилей, привезенных в каждом месяце

В штуках.

Модели автомобилей	Апрель	Май	Итого
Китайские автомобили			
Chery	4	5	9
Naval	3	4	7
Avatr	3	4	7
Японские автомобили			
Honda	2	4	6
Nissan	2	2	4
Toyota	2	2	4
Корейские автомобили			
Kia	1	2	3
Hyundai	1	1	2
Genesis	2	1	3

Исходя из сложившейся тенденции видно, что спрос на китайские машины увеличился в мае. Это связано с тем, что китайский автопром еще не зарекомендовал себя в полной мере и автолюбители не уверены в том, как



машины поведет себя в холодное время года. Наглядно изображено на рисунке 5.

Рисунок 5 – Количество автомобилей, привезенных в каждом месяце.

У японских машин сложно выделить закономерность, спрос на них одинаковый, вне зависимости от времени года. Та же ситуация наблюдается и с корейскими машинами. Однако, с 9 августа начали действовать новые правила экспорта машин из Японии в Россию, запрещающие, кроме прочего, ввозить машины с объемом двигателя более 1,9 литра, электромобили, гибриды, вэны и грузопассажирские автомобили.

3.2 Описание таможенного процесса

Компания «Блэк Авто» специализируется на импорте и транспортировке автомобилей из стран Азиатско-Тихоокеанского региона. Она занимается закупкой и доставкой машин из Японии, Южной Кореи, Китая и других государств данного направления. Компания предлагает как автомобили с пробегом, так и новые модели.

Бизнес-деятельность «Блэк Авто» осуществляется напрямую с зарубежными дилерскими центрами и аукционными домами. Ввиду международного характера этой работы, компания вынуждена управлять большим объемом соответствующей документации.

В данном разделе будут рассмотрены ключевые российские и зарубежные нормативно-правовые акты, регулирующие процесс транспортировки автомобилей на территорию Российской Федерации.

Следует отметить, что деятельность «Блэк Авто» осуществляется в соответствии с требованиями Гражданского кодекса РФ, являющегося основополагающим сводом правил для коммерческих и некоммерческих организаций, работающих в России.

Процедура международных грузоперевозок предполагает предварительное оформление широкого спектра документации, необходимой для беспрепятственного прохождения таможенного контроля.

Комплект документов должен содержать сведения о водителе, транспортном средстве и самом грузе. Отсутствие требуемой документации может привести к существенной задержке груза и значительным финансовым потерям. [7]

- Транзитная декларация T1. Используется в качестве таможенного документа при перевозке иностранных товаров транзитом по территории одной или нескольких стран ЕС, территории РФ без книжки МДП (внутренний таможенный транзит);
- CMR - международная транспортная накладная. Оформляется в соответствии с требованиями КДПГ (Конвенции о договоре международной дорожной перевозки грузов);
- Экспортная декларация EX1. Оформляется при доставке продукции, изготовленной в Евросоюзе, на территорию РФ для подтверждения таможенной стоимости. Документ заполняется перевозчиком или продавцом;
- Инвойс (счет-фактура). Заполняется при заключении сделки. В документе указывается перечень товаров, размер, вес, другие основные характеристики, стоимость покупки. Инвойс заполняется на английском языке;
- Упаковочный лист. Содержит общую информацию о продукции, позволяет упростить погрузку и разгрузку. В бланке указывается количество мест, сведения об упаковке, реквизиты продавца и покупателя;
- Сертификат происхождения. Подтверждает страну производителя товара. Оформляется на специальном бланке, выданном торгово-промышленной палатой. Для стран Евросоюза заполняется форма А, а для стран бывшего СНГ - СТ1;
- Разрешение (разрешение на въезд грузового ТС на территорию другой страны);

- Таможенное гарантийное обеспечение;
- Книжка МДП (КАРНЕТ TIR). Упрощает таможенное оформление на границе. На каждое транспортное средство требуется одна книжка МДП.
- Документы на транспортное средство

Чтобы ТС было допущено к перевозкам и прошло таможенный контроль оформляются:

- Свидетельство о регистрации ТС на российской территории. Выдается ГИБДД. В документе указывается марка и год выпуска автомобиля, регистрационный номер, разрешенная максимальная масса, серийный номер шасси, масса без нагрузки, данные собственника;
- Международный сертификат технического осмотра (МСТО). Оформляется ГИБДД. Выдается на все ТС с разрешенной максимальной массой свыше 3,5 тонн. Наличие данного документа контролируется сотрудниками транспортного надзора на автомобильных пропускных пунктах;
- Страховой сертификат «Зеленая карта». Подтверждает наличие страховки автогражданской ответственности для осуществления перевозок. Данный документ требуется в большинстве стран Евросоюза. «Зеленая карта» оформляется на каждое транспортное средство, в том числе, на прицепы полуприцепы, тягачи;
- Свидетельство о допуске ТС к международной транспортировке, заверенное пломбами и таможенными печатями. Выдается региональными таможенными органами на каждое транспортное средство. В свидетельстве указывается уникальный номер, данные о органе, выдавшем документ, сведения о транспорте, срок действия допуска и возможность продления.

Таможенное гарантийное обеспечение. Представляет собой обязательства компании-гаранта по оплате суммы налогов и пошлин, которые подлежат уплате в бюджет данной страны в случае, если перемещение товаров в режиме транзита

не будет завершено в таможенном органе назначения. Размер гарантии зависит от его инвойсовой стоимости. [8]

Помимо этого, в связи с особенностью деятельности организации «Блэк Авто» стоит выделить дополнительный пакет документов, который варьируется в зависимости от способа транспортировки грузов (автомобилей).

Способы доставки авто:

- ЖД перевозка автомобиля за границу: реализуется в вагонах закрытого/открытого типа или в контейнере. Это отличный и недорогой вариант для доставки в удаленные пункты, может осуществляться сборным способом. Однако иногда занимает большое количество времени.
- Транспортировка авиатранспортом: авто грузится в специальный отсек. Это наиболее быстрый, но и наиболее дорогостоящий способ. При необходимости сотрудники компании могут встретить ТС в аэропорте конечного пункта, проследить за разгрузкой. При необходимости перегрузить на другой транспорт.
- Перевозки автовозом или контейнеровозом: осуществляются при помощи специального транспорта. Требуют надежного крепления машины и наличия твердого грунтового покрытия в месте назначения.
- Доставка автомобилей морем: такая перевозка легковых автомобилей производится на паромах или кораблях. В последнем случае авто грузится в специальный контейнер. Отличается надежностью и низкой стоимостью.

Также стоит уделить внимание документам, которые требуются для постановки на учёт авто на территории России. В число таких документов входят: ЭПТС, СБГТС, ТПО, ГТД.

ЭПТС - электронный паспорт транспортного средства представляет собой запись в базе данных, в которой содержится вся информация о транспортном средстве: технические данные машины, сведения об авариях, ремонтах и так далее. Эта информация в электронной системе хранится в течение всего времени эксплуатации автомобиля, постепенно обновляясь. [9]

ТПО - таможенный приходный ордер, это документ, который используется для точного исчисления и последующей уплаты таможенных платежей. Он применяется в отношении транспортных средств, предназначенных для личного пользования, а также для уплаты утилизационного сбора. Порядок и форма заполнения ТПО строго регламентированы.

ГТД - Грузовая таможенная декларация, основной документ, оформляемый при перемещении товаров через таможенную границу государства. ГТД оформляется распорядителем груза и заверяется таможенным инспектором, в дальнейшем служит основанием для пропуска через границу.
[10]

Таким образом, процесс подготовки документов для поставки автомобиля из-за рубежа — это массивная и трудоёмкая работа. Обращаясь к «Блэк Авто» клиент снимает с себя обязательства по юридическому оформлению доставки, так как этот процесс полностью курирует компания. Процесс ввоза автомобиля в Россию следующий:

- ввоз самим физическим лицом, следующим на нем как за рулем, так и находящимся в автомобиле в качестве пассажира;
- ввоз в виде несопровождаемого багажа;
- пересылка в адрес физических лиц (доставка перевозчиком).

Важно отметить, что в настоящее время порядок расчета таможенных платежей при ввозе автомобилей не зависит от способа их ввоза.

При ввозе автомобиля любым способом (самим физическим лицом, следующим на нем как за рулем, так и находящимся в автомобиле в качестве пассажира, несопровождаемым багажом, а также при пересылке в адрес физического лица) таможенные платежи могут взиматься:

- по единым ставкам, размер которых может зависеть от года выпуска автомобиля, объема двигателя или стоимости;
- в виде совокупного таможенного платежа (СТП).

Случаи взимания таможенных платежей по единым ставкам и в виде СТП установлены Приложением 2 к Решение Совета ЕЭК от 20.12.2017 N 107 "Об отдельных вопросах, связанных с товарами для личного пользования".

При ввозе б/у автомобиля любым способом платежи рассчитываются по единым ставкам, величина которых зависит от:

- года выпуска автомобиля (сколько лет прошло с момента выпуска - от 3 до 5 или более 5 лет);
- объема двигателя.

Величина единых ставок не зависит от страны происхождения автомобиля.

При ввозе новых автомобилей иностранного производства любым способом таможенные платежи взимаются также по единым ставкам, величина которых зависит от стоимости автомобиля.

Эта стоимость не является таможенной стоимостью автомобиля. Она представляет собой цену, по которой автомобиль предлагается для продажи при обычном течении розничной торговли в условиях полной конкуренции, и определяется на основании данных, полученных от производителей автомобилей, доведенных до таможенных органов стран ЕАЭС [11].

При отсутствии таких данных – на основании данных, указываемых в каталогах, информации иностранных организаций, осуществляющих продажу автомобилей, и иных независимых источников ценовой информации, имеющихся в распоряжении таможенного органа в отношении подобных автомобилей, с учетом их комплектации и года выпуска. Стоимость определяется только в целях отнесения автомобиля к одной из стоимостных категорий для начисления платежа по единой ставке. [12]

В виде СТП платежи взимаются в случаях, установленных Приложением 2 к Решение Совета ЕЭК от 20.12.2017 N 107 "Об отдельных вопросах, связанных с товарами для личного пользования", а также, если таможенным органом установлено коммерческое назначение ввозимого автомобиля.

Таможенные платежи взимаются с оформлением ТПО или Документа расчета таможенных пошлин, налогов. Эти документы оформляет таможенный орган.

Импорт автомобилей в Россию из разных стран предполагает некоторые вариации в таможенных процедурах. Однако если рассмотреть типичную схему ввоза машины из Китая, она будет включать несколько ключевых этапов.

Первый этап - доставка транспортного средства к российской границе. На данном этапе автомобиль, ранее приобретенный у китайского поставщика, перевозится к пункту пропуска.

Следующий шаг - прохождение таможенного досмотра. Здесь таможенные органы проверяют соответствие ввозимого автомобиля заявленным характеристикам, а также легальность сделки.

После успешного прохождения таможенного контроля наступает этап легализации ввезенного транспортного средства. Это подразумевает постановку автомобиля на учет в соответствующих государственных органах и получение необходимых регистрационных документов.

Временное хранение ввезенного автомобиля также является важным пунктом всей схемы. На этом этапе машина находится на специальной стоянке до момента передачи владельцу.

Завершающим блоком является отправка автомобиля конечному покупателю. На данной стадии транспортное средство доставляется клиенту компании «Блэк Авто» (рисунок 6)

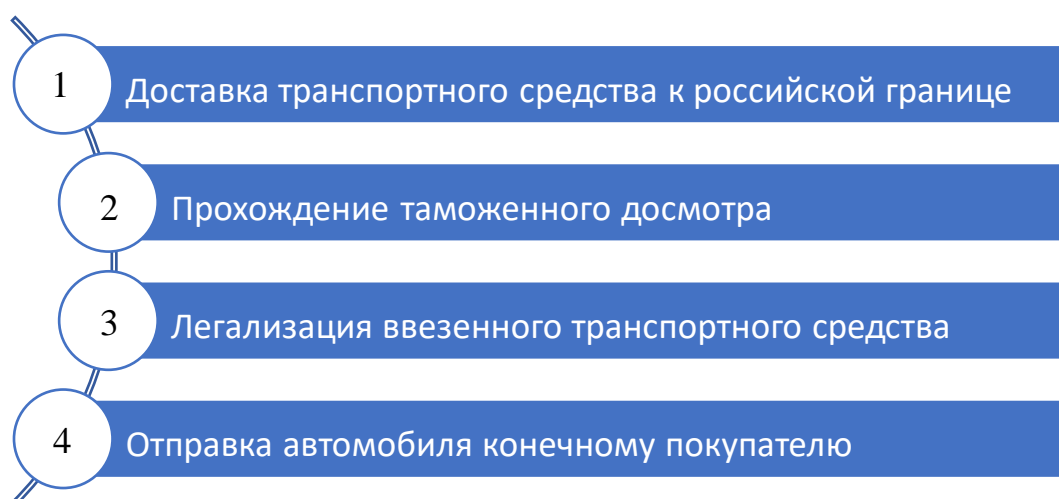


Рисунок 6 – Схема ввоза автомобилей из Китая.

Таким образом, импорт автомобилей из-за рубежа представляет собой многоэтапную процедуру, которая требует строгого соблюдения установленного порядка действий. Любое нарушение регламента может привести к существенным задержкам или даже срыву всей операции.

4 Разработка рекомендаций по совершенствованию финансово-хозяйственной деятельности организации

Финансовые показатели и ассортимент компании «Блэк Авто» демонстрируют, что она относительно недавно присутствует на рынке, но активно наращивает свои позиции. Это подтверждается положительной динамикой основных параметров деятельности.

Компания успешно адаптируется к спросу потребителей, предлагая автомобили, пользующиеся высоким интересом у покупателей. Несмотря на общее удорожание стоимости транспортных средств, их востребованность в приморских регионах России продолжает расти. Так, по данным Владивостокской таможни, в 1 квартале 2023 года объем ввоза автомобилей для личного пользования вырос практически вдвое по сравнению с аналогичным периодом прошлого года, что свидетельствует об оживлении рынка.

Во Владивостоке функционирует свыше 50 компаний, занимающихся импортом автомобилей из Азии. Основными конкурентами «Блэк Авто» являются такие игроки, как «Modcars», «Сидай Авто» и «Dzen Auto Group».

Отличительной чертой «Блэк Авто» является возможность доставки автомобилей в любую точку России, а также прием оплаты различными способами, включая криптовалюту, очень актуальную в данный момент. Компания имеет партнеров во всех ключевых странах Азиатско-Тихоокеанского региона - Китае, Корее, Японии.

Для высокого качества обслуживания «Блэк Авто» активно развивает свое digital-присутствие - корпоративный сайт и социальные сети. Это позволяет клиентам легко оставлять заявки и получать квалифицированную поддержку на всех этапах покупки.

На основе анализа финансово-хозяйственной деятельности компании «Блэк Авто» предлагаются следующие рекомендации по совершенствованию ее работы:

1 Расширение географии деятельности за счет открытия новых региональных представительств

Рекомендация: Открытие филиалов компании в других крупных городах России - Москве, Санкт-Петербурге, Екатеринбурге и т.д. Это позволит охватить более широкую географию и увеличить клиентскую базу.

Предполагаемые затраты: Аренда офисных помещений, найм и обучение персонала, рекламная кампания. Предварительно оцениваемые затраты - около 15-20 млн руб. на открытие каждого регионального представительства.

Ожидаемый эффект: Расширение рынка сбыта, увеличение объема продаж и выручки на 20-30% в течение 1-2 лет.

2 Оптимизация логистических процессов

Рекомендация: Проанализировать и при необходимости пересмотреть схемы доставки автомобилей из Азии с целью сокращения транспортных и таможенных издержек.

Предполагаемые затраты: Аудит логистических процессов с привлечением внешних экспертов - ориентировочно 500 тыс. руб.

Ожидаемый эффект: Снижение себестоимости импортируемых автомобилей на 5-10%, что позволит повысить конкурентоспособность цен.

3 Расширение ассортимента и развитие прямых поставок

Рекомендация: Наладить прямые контакты с большим количеством дилеров и аукционных домов в Азии для увеличения ассортимента предлагаемых автомобилей.

Предполагаемые затраты: Командировочные расходы, расходы на переговоры и заключение договоров - около 2 млн руб.

Ожидаемый эффект: Рост ассортимента, повышение лояльности клиентов, расширение географии поставок.

4 Развитие цифровых каналов продаж и сервиса

Рекомендация: Совершенствование корпоративного сайта, создание мобильного приложения, расширение присутствия в соцсетях для повышения доступности и качества обслуживания клиентов.

Предполагаемые затраты: Разработка и поддержка цифровых платформ – 1 млн руб.

Ожидаемый эффект: Повышение клиентоориентированности, увеличение количества заявок и объема продаж через цифровые каналы.

Реализация данных рекомендаций позволит компании «Блэк Авто» укрепить рыночные позиции, повысить операционную эффективность и обеспечить устойчивый рост бизнеса в долгосрочной перспективе. Что касается рекомендаций, то для дальнейшего развития «Блэк Авто» целесообразно рассмотреть стратегию интегрированного роста.

В целом, при условии следования своим ключевым принципам, компания «Блэк Авто» имеет хорошие перспективы сохранения и упрочения своих позиций на автомобильном рынке.

Заключение

Производственная практика на предприятии представляет собой отличную возможность для студента соединить теоретические знания с практической деятельностью. Погружаясь в рабочую среду компании, учащийся осознает важность получаемого образования и необходимость закрепления знаний на практике. Ведь информация, усвоенная в аудитории, зачастую не в полной мере отражает реалии бизнес-процессов, с которыми сталкивается специалист на производстве.

В рамках подготовки отчета по практике были изучены организационно-правовая форма и направления деятельности компании «Блэк Авто». Составлен подробный "Паспорт организации", включающий ее основные реквизиты, виды работ, организационную структуру и правовые особенности. Кроме того, проанализированы ключевые экономические показатели за последние три месяца и нормативно-правовые аспекты функционирования предприятия.

Особое внимание во время прохождения практики было уделено исследованию международного характера деятельности «Блэк Авто». Изучены схемы сотрудничества с зарубежными партнерами при закупке и доставке автомобилей в Россию. Также проанализирован спрос на вторичном рынке легковых транспортных средств, рассмотрены основные конкуренты компании в Приморском крае.

Практическое погружение в деятельность предприятия способствует формированию у студента четкого представления о профессиональной сфере, приобретению опыта работы с коллективом, развитию специальных умений и навыков, а также поиску решений для реальных производственных задач.

СПИСОК ИСПОЛЬЗОВАННЫХ ИСТОЧНИКОВ

- 1 Аудит. Интернет портал. - URL: <https://www.rusprofile.ru/id/1232500033567>
(дата обращения 07.07.2024).
- 2 Теория жизненных циклов организации И. Адизеса и российская действительность: Научная статья – С.Р. Филонович, Е.И. Кушелевич, 2021 г.
(дата обращения 07.07.2024).
- 3 Основы менеджмента . Учебное пособие. – Юрайт, 2023г.
(дата обращения 07.07.2024).
- 4 Федеральный закон от "Об обществах с ограниченной ответственностью".
- URL: https://www.consultant.ru/document/cons_doc_LAW_17819/
(дата обращения 07.07.2024).
- 5 Онлайн Инспекция. Интернет портал. – URL: <https://xn--80akibcicpdbetz7e2g.xn--p1ai/>.
(дата обращения 07.07.2024).
- 6 Менеджмент. Учебное пособие. – Юрайт, 2024 г.
(дата обращения 08.07.2024).
- 7 Таможенное дело. Учебное пособие. – Юрайт, 2024 г.
(дата обращения 08.07.2024).
- 8 Quattro logistics. Интернет портал. - URL: <https://4logs.ru/>
(дата обращения 08.07.2024).
- 9 Inier lodistics. Интернет портал – URL: <https://inier.ru/>
(дата обращения 08.07.2024).
- 10 Федеральный закон "О таможенном регулировании в Российской Федерации и о внесении изменений в отдельные законодательные акты Российской Федерации" от 03.08.2018 N 289-ФЗ (последняя редакция) – URL: https://www.consultant.ru/document/cons_doc_LAW_304093/
(дата обращения 08.07.2024).
- 11 Международные перевозки. Учебное пособие. – Юрайт, 2023 г.
(дата обращения 08.07.2024).

- 12 DMLogist – URL: <https://dmlogist.com/rastamozhka/avto>
(дата обращения 08.07.2024).
- 13 Официальный сайт «Блэк Авто». Интернет портал. – URL: <https://blackautovl.ru/>
(дата обращения 08.07.2024).
- 14 Справочник компаний «Блэк Авто» – URL: <https://www.vl.ru/blackauto#>
(дата обращения 08.07.2024).